

2012




Zpráva o společenské odpovědnosti  
Corporate Social Responsibility Report

Letiště Praha  
Prague Airport



<b>1</b>	<b>O Letišti Praha</b>	<b>About Prague Airport</b>	<b>03</b>
<b>2</b>	<b>Naše hodnoty</b>	<b>Our Values</b>	<b>05</b>
<b>3</b>	<b>Strategie a pilíře společenské odpovědnosti Letiště Praha</b>	<b>Strategy and Pillars of the Social Responsibility of Prague Airport</b>	<b>07</b>
<b>4</b>	<b>Budujeme dobré vztahy s okolím</b> Programy finanční podpory Komunikace Soutěže, motivace a exkurze Letiště Praha pro spottery a širokou veřejnost	<b>Building Good Relations with our Surroundings</b> Programs of Financial Support Communication Competitions, Motivation and Educational Tours Prague Airport for Spotters and the General Public	<b>09</b> <b>09</b> <b>11</b> <b>12</b> <b>13</b>
<b>5</b>	<b>Pečujeme o životní prostředí</b> EMS – průkaz kvalitní péče o životní prostředí Hluková problematika Ochrana ovzduší Biomonitoring ovzduší pomocí včel Energetický management Ochrana vod Odpadové hospodářství Monitoring ovoce a zemědělských plodin Řešení environmentálních podnětů Ekologická výchova	<b>We Care for the Environment</b> EMS – Certificate of Quality in Environmental Care Solving the Noise Issue Air Protection Air Quality Biomonitoring Using Bees Energy Management Water Protection Waste Management Fruit and Agricultural Produce Monitoring Addressing Environmental Inputs Ecology Education	<b>16</b> <b>16</b> <b>17</b> <b>19</b> <b>19</b> <b>12</b> <b>21</b> <b>22</b> <b>23</b> <b>24</b> <b>25</b>
<b>6</b>	<b>Zaměstnanci jsou pro nás klíčoví</b> Rozvoj a vzdělávání zaměstnanců Talent management pool Firemní mateřská školka Prague Airport Team Spirit	<b>Employees are our Key Assets</b> Employee Development and Training Talent Management Pool Company Pre-School Centre Prague Airport Team Spirit	<b>27</b> <b>27</b> <b>28</b> <b>28</b> <b>28</b>
<b>7</b>	<b>Podporujeme neziskový sektor</b> Člověk v tísni Art for Amnesty Program finanční podpory "NA KŘÍDLECH POMOCI" Veřejné sbírky v prostorách letiště	<b>We Support the Non-Profit Sector</b> People in Need Art for Amnesty Programme of Financial Support "WINGS OF HELP" Public Collections within the Airport Facilities	<b>29</b> <b>29</b> <b>29</b> <b>30</b> <b>32</b>
<b>8</b>	<b>Další kroky</b>	<b>Next Steps</b>	<b>33</b>



Létáme v tom společně  
We're Flying Together

## 1 O Letišti Praha

Letiště Praha, a. s., (dále jen Letiště Praha) je dceřinou společností Českého Aeroholdingu, a. s. (dále jen Český aeroholding), a ta je jejím jediným akcionářem. Český aeroholding zastřešuje firmy vlastněné státem, které působí v oblasti letecké přepravy a v souvisejících pozemních službách. Společnost Letiště Praha provozuje mezinárodní civilní letiště v Praze - Ruzyni, které bylo na základě rozhodnutí Vlády ČR přejmenováno k 5. 10. 2012 na Letiště Václava Havla Praha.

Letiště Václava Havla Praha je největší mezinárodní letiště v České republice a největší mezi novými členskými státy EU. Letiště Praha úzce spolupracuje s Ministerstvem dopravy České republiky, Úřadem pro civilní letectví, Řízením letového provozu České republiky, s.p. (dále jen Řízení letového provozu), leteckými dopravci, orgány veřejné správy v sektoru letectví i mimo něj a ostatními uživateli letiště. V neposlední řadě spolupracuje také s hlavním městem Praha a obcemi ležícími v jeho blízkosti. Jako svoji bázi využívají Letiště Václava Havla Praha tři dopravci – České aerolinie, Travel Service a Wizz Air.

03

Hlavním posláním společnosti Letiště Praha je efektivně a bezpečně provozovat mezinárodní civilní Letiště Václava Havla Praha, pečovat o jeho růst, přispívat k trvalému rozvoji civilní letecké dopravy v České republice, udržet její dostupnost pro širokou veřejnost a umožňovat klientům cestovat moderním, rychlým a komfortním způsobem.

Letiště Praha organizuje a řídí provoz na mezinárodním civilním Letišti Václava Havla Praha, přiděluje letištní kapacity jednotlivým leteckým společnostem a pronajímá prostory ke komerčnímu využití. Společnost poskytuje další služby veřejnosti a to v oblastech odbavení cestujících a zavazadel, parkování a stravování. Své služby neustále rozšiřuje, rozvíjí a modernizuje.

Bezpečnostní kontrolu cestujících i ostrahu celého areálu Letiště Václava Havla Praha zajišťuje Letiště Praha vlastními silami. Má k dispozici i vlastní specializovanou jednotku hasičů. Zdravotní záchrannou službu v režimu 24 hodin zabezpečuje smluvní partner.

Letiště Praha si uvědomuje svou společenskou odpovědnost vyplývající z vlivu jeho provozu na okolí, a proto svou podnikatelskou činnost vykonává s ohledem na životní prostředí a na život obyvatel v okolí letiště.

## About Prague Airport

Prague Airport (hereinafter Letiště Praha) is a subsidiary of Český Aeroholding, a.s., which is its sole shareholder. Český Aeroholding is an umbrella organization for state owned companies active in aviation transport and associated ground services. Prague Airport Corporation operates the international civil airport in Prague - Ruzyně. Under a decision by the government of the CR, the airport was renamed Václav Havel Airport Prague as of October 5, 2012.


Václav Havel Airport Prague is the largest international airport in the Czech Republic and the largest among the new members of the EU. Prague Airport cooperates closely with the Ministry of Transportation of the Czech Republic, the Office of Civil Aviation, Air Navigation Services of the Czech Republic Corp. (hereinafter "Air Navigation Services"), airlines and public administrative bodies both in the aviation sector and outside it, in addition to other airport users. Finally, it collaborates with the City of Prague and nearby towns. Three airlines use Václav Havel Airport Prague as their base of operations – Czech Airlines, Travel Service and Wizz Air.

Prague Airport's chief mission is to efficiently and safely operate the international Václav Havel Airport Prague, to manage its growth, to contribute to the sustainable development of civil aviation in the Czech Republic, maintain its availability to the general public and thereby provide its clientele with a rapid, modern and comfortable means of transport.

Prague Airport organizes and manages operations at the international civil Václav Havel Airport Prague, assigns capacity to individual airlines and rents airport space for commercial use. The company provides other services to the public related to passenger and luggage check-in, parking and catering. It continues to expand, develop and modernize its services.

Prague Airport provides for passengers security check and security guard services throughout Prague Airport. It also has its own specialized firefighting unit available. Emergency medical services are provided around the clock by a contractual partner.

Prague Airport is aware of the social responsibilities entailed by the impact of its operations on the environment. For this reason, it conducts operations in an environmentally friendly manner which takes inhabitants living near the airport into account.



Provozujeme mezinárodní  
Letiště Václava Havla Praha  
We Operate Václav Havel  
Airport Prague.



## 2 Naše hodnoty

### HRDOST – Jsme nositeli dobrého jména Letiště Praha

- Jsme nositeli dobrého jména společnosti jako zaměstnavatele a poskytovatele služeb.
- Chováme se vždy tak, abychom šířili dobré jméno naší společnosti.
- Jsme si vědomi naší role při zajišťování bezchybného fungování společnosti Letiště Praha jako celku.
- Vážíme si profesionálního a unikátního pracovního prostředí Letiště Praha.

### OTEVŘENOST – Díváme se na svět vašimi očima

- Jsme v první řadě profesionálové - poskytování kvalitních služeb je pro nás standardem.
- Zajímáme se o potřeby cestujících, obchodních partnerů, zákazníků i zaměstnanců letiště a pružně na ně reagujeme.
- Snažíme se, aby naše služby byly vždy příjemným zážitkem.
- Vstřícná, srozumitelná a otevřená komunikace nám umožňuje budování kvalitních a dlouhodobých vztahů uvnitř i vně letiště.
- Dbáme na včasné, přesné a pravdivé poskytování informací.

### BEZPEČNOST – Garantujeme vaši bezpečnost

- Jsme si vědomi toho, že základem důvěry k nám je bezpečné letiště.
- Bezpečnost letiště a leteckého provozu zajišťujeme důsledným dodržováním mezinárodních standardů, bezpečnostních pravidel a postupů a předvídaním rizik.
- Důsledná ochrana informací je součástí naší práce.

### ODPOVĚDNOST – Chováme se odpovědně

- Záleží nám na dobrých vztazích s okolím, jsme dobrý soused.
- Chráníme a aktivně zlepšujeme životní prostředí na letišti i v jeho okolí.
- Chováme se odpovědně k životnímu prostředí a motivujeme k tomu i naše obchodní partnery.

### VIZE – Předvídáme budoucí příležitosti

- Inovace a technologický pokrok tvoří nedílnou součást naší práce.
- Sledování trendů v oblasti letecké dopravy nám umožňuje zavádět nové technologie a systémy s ohledem na efektivní využívání zdrojů, budoucí přínos a neustálé přizpůsobování kvality poskytovaných služeb aktuálním požadavkům.
- Vše, co děláme, děláme s vědomím budoucí prosperity trvale udržitelného růstu letiště.

## Our Values

### PRIDE – We are proud bearers of the Prague Airport brand name

- We are bearers of the good name of the company both as an employer and a service provider.
- We always make sure we help promote the good name of our company.
- We are aware of our role in securing the flawless operation of Prague Airport as an integral company.
- We value the unique and professional environment of Prague Airport.

### OPENESS – We perceive the world through your eyes

- Above all, we are professionals – it is our standard to provide quality services.
- We analyse the needs of our passengers, business partners and clients, as well as those of the airport employees and try to react to them promptly.
- We always make sure our services turn out to be a pleasant experience.
- Positive, clear and open communication allows us to build strong and long-lasting relationships within and outside of the airport.
- We make sure information is provided on time, precisely and correctly.

### SAFETY – We guarantee your safety

- We are aware of the fact that your trust in us is conditioned by having a safe airport.
- The safety of the airport and the air traffic is assured by following all international standards, safety rules and regulations strictly as well as by foreseeing risks.
- Strict protection of information is part of our job.

### RESPONSIBILITY – We act in a responsible way

- We are committed to keeping good relationships with our neighbors; we are a good neighbour.
- We protect and actively improve the environment of the airport and its vicinity.
- We act in a responsible way when it comes to the environment and motivate also our business partners to adapt to the same approach.

### VISION – We foresee future opportunities

- Innovation and advancement of technology have become an integral part of our work.
- Following the latest trends in the air traffic segment allows us to launch new technologies and systems enhancing the efficient use of resources, future revenue and an ongoing fine-tuning of the quality of our services to the most recent demands.
- Everything we do is with regard to the future prosperity and a sustainable growth of Prague Airport.

### 3 Strategie a pilíře společenské odpovědnosti Letiště Praha

Zásadní roli ve strategii společenské odpovědnosti Letiště Praha hrají čtyři oblasti. Jedná se o budování dobrých vztahů s obyvateli v jeho okolí, zlepšování životního prostředí, rozvoj vlastních zaměstnanců a podporu neziskového sektoru.

Dobré a oboustranně prospěšné vztahy letiště a obyvatel žijících v jeho okolí jsou klíčové. Z pohledu trvale udržitelného rozvoje daného letiště je totiž nesmírně důležité chovat se tak, aby poskytovalo prostor pro kvalitní sousedské soužití. Letiště Praha vede se svými sousedy, zejména prostřednictvím zastupitelů jednotlivých obcí a městských částí Prahy dotčených leteckým provozem, průběžný dialog a využívá i další způsoby komunikace přímo s občany. Kromě toho finančně podporuje projekty ve svém okolí sloužící ke zlepšení životního prostředí či směřující k rozvoji občanské společnosti. Zaměřuje se také na pozitivní motivaci leteckých dopravců a osvětu směrem k nejmladší generaci.

07

Letecký provoz má určitý dopad na životní prostředí, jedná se o oblast hluku, emisí, ochrany vod a odpadového hospodářství. Společnost Letiště Praha usiluje o to, aby dopad její činnosti i aktivity jejich obchodních partnerů na životní prostředí byl co nejmenší.

Třetím pilířem strategie společenské odpovědnosti je rozvoj a podpora vlastních zaměstnanců. Mezi nástroje, které jsou rozvíjeny v této oblasti, patří důraz na dlouhodobý profesní rozvoj, nabídka firemní mateřské školky či podpora sportovních aktivit.

V neposlední řadě se Letiště Praha rozhodlo podporovat neziskový sektor a to jak v rámci partnerství s organizací Člověk v tísni, tak vlastním programem na podporu žádostí z oblasti humanitární, zdravotní či sociální.

Výroční zpráva o společenské odpovědnosti Letiště Praha obsahuje dlouhodobé projekty i novinky, které byly realizovány nebo zahájeny v roce 2012, ať už se jedná o chov včel či ekologickou výchovu pro základní školy.

### Strategy and Pillars of Social Responsibility

There are four key areas in the strategy of Letiště Praha's social responsibility. They are: building good neighbor relationships, improving the environment, employee development and nonprofit sector support.

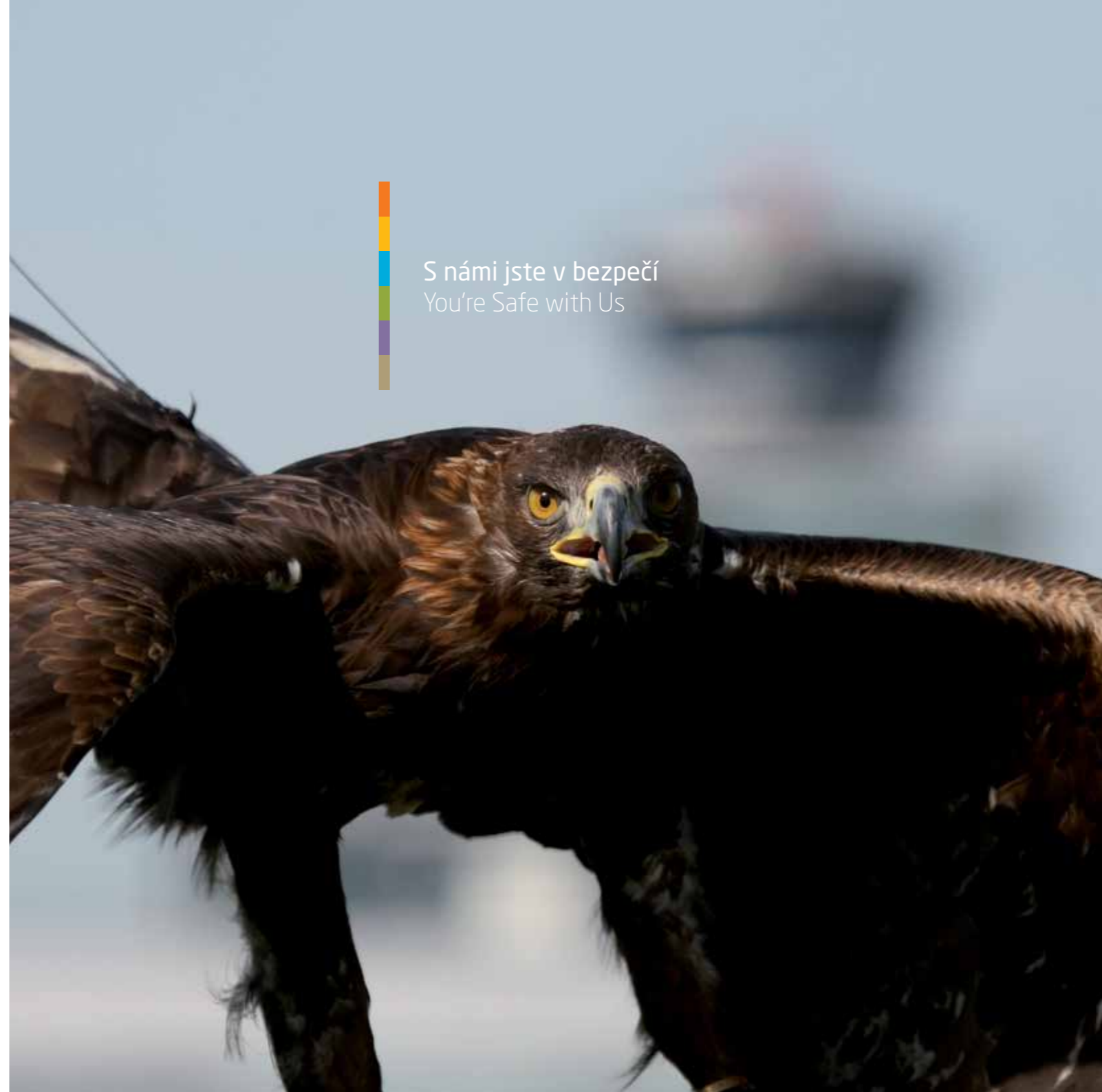
Good relationships between the airport and those living nearby are key – relationships which benefit both parties. Key for airport sustainability is good relationships with neighboring communities. Prague Airport engages in ongoing dialog with its neighbors, particularly via representatives of individual municipalities and districts of Prague affected by air traffic, and makes use of other means of communication directly with citizens. In addition, it provides financial support for projects in its environment aimed at improving the environment or developing civil society. It also focuses on positively motivating airlines and educating the younger generation.

Air traffic impacts on the environment in terms of noise level, emissions, water quality and waste management. Prague Airport makes an effort to minimize the impact of its activity and that of its business partners on the environment.

The third pillar of the company's social responsibility strategy consists of the development and support of its employees. The tools developed in this area include an emphasis on long-term professional development, the opportunity to make use of the company nursery school or support of sporting activities.

Last but not least, Prague Airport supports the nonprofit sector. It does so as part of its partnership with People in Need or via its own grant program providing support to applications from the humanitarian, medical and social spheres.

Prague Airport annual report contains information on long-term projects and news implemented or initiated in 2012, whether it concerns breeding bees or ecological education for primary schools.



S námi jste v bezpečí  
You're Safe with Us

## 4 Budujeme dobré vztahy s okolím

### Programy finanční podpory

Letiště Praha v roce 2004 zahájilo program „ŽIJEME ZDE SPOLEČNĚ“, jehož prostřednictvím poskytuje obcím a městským částem Prahy dotčeným provozem Letiště Václava Havla Praha finanční prostředky na zlepšování životního prostředí. **Do roku 2012 tak věnovalo více než 191 mil. Kč na projekty v oblasti ochrany vod, ovzduší, péče o zeleň, odpadového hospodářství či ochrany proti hluku.** Konkrétními výstupy je pak např. budování cyklostezek, snižování prašnosti místních komunikací, výsadba a revitalizace zeleně a mnoho dalších aktivit. Celková částka pro daný rok byla stanovena dohodou se Sdružením právnických osob dotčených provozem letiště Praha/Ruzyně zastupujícím obce a MČ Prahy v ochranném hlukovém pásmu a v jeho bezprostředním okolí. Pohybuje se okolo 24 mil. Kč ročně, navyšována bude v případě zvýšeného leteckého provozu. Letiště Praha se zároveň zavázalo, v rámci své strategie společenské odpovědnosti, nesnižovat tuto částku v případě, že dojde k poklesu leteckého provozu.

09

V roce 2012 byla z prostředků věnovaných Letištěm Praha financována výstavba kanalizace v obci Horoměřice, byly opraveny komunikace v obci Dobrovíz. Středokluky provedly protihluková opatření v obecních bytech, Klecany vyměnily okna v Základní umělecké škole, v Kněževsi byla osázena nová zeleň a provedena údržba travnatých ploch, Praha 17 – Řepy opravovala komunikace a Jeneč odhlučnila a zateplila budovu Mateřské školy. Tolik jen malý výčet realizovaných projektů.



Dětské hřiště Opuková Řepy získalo nové herní prvky.  
The Opuková playground in Řepy received new playground equipment.

## Building Good Relations with our Surroundings

### Programmes of Financial Support

In 2004, Prague Airport initiated the "WE LIVE HERE TOGETHER" program to provide municipalities and districts of Prague affected by the operations of Václav Havel Airport Prague with funding to improve the environment. **As of 2012, it had donated more than CZK 191 million for projects related to the protection of water, air, green areas, waste management and noise protection.** Specific outputs include constructing cycle paths, decreasing the dust level on local roadways, planting and revitalization of greenery and a number of other activities. The total annual amount is designated based upon an agreement with an association of legal entities affected by Václav Havel Airport Prague's operations composed of municipalities and city districts located in the noise protection zone and its immediate proximity. It stands at approximately CZK 24 million per year, growing in connection with increased air traffic. Prague Airport has pledged not to decrease this amount if air traffic falls.

In 2012, funds provided by Prague Airport went to the construction of a sewer system in Horoměřice and the repair of roadways in Dobrovíz. Středokluky carried out anti-noise measures in municipal apartments, Klecany had windows changed at its Elementary School of Arts; in Kněževs, new trees and bushes were planted and municipal greenery maintained, Prague 17 – Řepy repaired roadways and Jeneč carried out noise measures and insulation at its nursery school. This is only a brief list of the projects carried out.



Obec Tuchoměřice se pyšní nově upraveným veřejným prostranstvím.  
Tuchoměřice can be proud of its newly landscaped public area.



Junáci z 10. střediska Bílá Hora obdrželi finanční příspěvek na obnovu táborového vybavení.  
Scouts from 10th Center at Bílá Hora received a financial contribution to retool their camping equipment.

V roce 2012 byl vyhlášen už šestý ročník programu DOBRÉ SOUSEDSTVÍ, v rámci kterého se Letiště Praha snaží přispět k rozvoji obcí a městských částí v přímém okolí Letiště Václava Havla Praha. Stejně jako v předchozích ročních obce, městské části Prahy a také veřejně prospěšné organizace, nadace či spolky působící na jejich území podaly projekty na granty, jejichž celkový objem dosáhl 9 milionů korun. **Od roku 2007 bylo v rámci tohoto programu podpořeno přes 200 projektů v celkové hodnotě 52 milionů korun.**

V roce 2012 program DOBRÉ SOUSEDSTVÍ podpořil mj. rekonstrukci objektu pro potřeby školní družiny v Horoměřicích, zateplení hasičské zbrojnice ve městě Hostivice, opravu sociálních zařízení v MŠ Jeneč, opravu Kaple sv. Václava a vybudování naučné stezky v Přední Kopanině. Z prostředků DOBRÉHO SOUSEDSTVÍ byly dále poskytnuty finance pro nákup a instalaci interaktivní tabule do učebny přírodopisu v ZŠ Rostoky, rekonstrukci střechy a výměnu oken na budově kabin TJ Sokol Tuchoměřice, nákup a instalaci laviček na území Městské části Praha - Řepy a v neposlední řadě to byl příspěvek na ošetrovatelskou péči o chronicky nemocné pacienty v pokročilém věku v Domově sv. Karla Boromejského. Odborná komise, která posuzuje jednotlivé žádosti o granty, podpořila také kulturně společenské akce pro seniory Horizont v Praze – Suchdole, dále poskytla vybavení nových prostor knihovny v MČ Praha – Zličín i zajistila nákup tréninkových fotbalových pomůcek pro mládež v TJ Sokol Řepy.



Letiště Praha přispělo na provoz Domova sv. Karla Boromejského, který poskytuje pomoc starým a nemocným lidem.  
Letiště Praha contributed to the operations of The Borromean Sisters and the Home of St. Charles in Řepy, which provides assistance to the elderly and those suffering from illness.

In 2012, the sixth year of the GOOD NEIGHBOR program was announced, under which Prague Airport contributes to the development of municipalities and Prague districts directly neighboring Václav Havel Airport Prague. Just as in previous years, municipalities, Prague districts and public benefit organizations, foundations and associations operating on their territory submitted project applications for grants for a total CZK 9 million. **Since 2007, over 200 projects with a value of CZK 52 million were supported under the program.**

In 2012, support from the Good Neighbor program including funding for the reconstruction of Horoměřice's school building to serve as an afterschool activity center, insulation of the Hostivice firehouse, the repair of restroom facilities at Jeneč nursery school, repair of St. Wenceslav Chapel and construction of a nature train in Přední Kopanina. The Good Neighbor funds also covered the purchase and installation of an interactive board for a science classroom in the Rostoky elementary school, renovation of the roof and new windows for the cabins at TJ Sokol Tuchoměřice, the purchase and installation of benches and a contribution to nursing care for chronically ill elderly residents at the Borromean Sisters and Home of St. Charles in Řepy. An expert committee assessing the individual grant applications also supported cultural and social events for senior citizens at Horizont in Prague – Suchdol, provided furnishings for the relocated library at Prague- Zličín and provided for the purchase of football practice aids for youth at TJ Sokol Řepy.

10

## Komunikace

Letiště Praha pravidelně komunikuje se svým okolím. Jedná se o pravidelná setkání se starosty obcí a městských částí Prahy v okolí letiště, dále zaslání měsíčního elektronického zpravodaje o aktuálním dění na letišti. Informace pro občany pak poskytuje také formou časopisu SPOLU, v případě větších událostí je to formou informačních roadshow nebo prostřednictvím zábavně-informačního rodinného odpoledne. V roce 2012, kdy proběhla první etapa generální opravy hlavní dráhy, se Letiště Praha zaměřilo na intenzivní komunikační kampaň směrem k občanům, kterých se dotkl zvýšený provoz na vedlejší dráze.



Společné setkání během zábavně-informačního odpoledne. The meeting took place as part of an entertainment/information afternoon.

## Communication

Prague Airport regularly communicates with its environs via regular meetings with the mayors of municipalities and Prague districts near the airport and by sending a monthly e-newsletter about current affairs at the airport. It also provides information to citizens via its SPOLU magazine and, for large-scale events, by an information roadshow and entertaining/informative family afternoons. In 2012, when the first phase of general repair of the main runway took place, Letiště Praha focused on an intensive communication campaign to reach citizens affected by heightened operations on the auxiliary runway.



## Soutěže, motivace a exkurze

Letiště Praha i v roce 2012, kdy proběhla první etapa generální opravy, dokázalo nastavit kritéria pro soutěž NEJTÍŠŠÍ LETECKÝ DOPRAVCE, u níž od počátku jako iniciátor stojí MČ Praha 6. Soutěž se koná každoročně v období letní sezóny, kdy je letecký provoz nejintenzivnější. Smyslem akce je pozitivní motivace leteckých společností k vstřícnému přístupu k životnímu prostředí a k ohleduplnosti k obcím a městským částem v okolí letiště. Do soutěže jsou zapojeny letecké společnosti, které na Letiště Václava Havla Praha létají nejčastěji. Soutěží se ve dvou kategoriích - proudová letadla a turbovrtulová letadla. Pro vyhodnocení soutěže je využíván monitorovací systém leteckého hluku a letových tratí ANOMS8, který patří ke světové špičce. Do hodnotících kritérií soutěže vstupují údaje o hlukových vlastnostech letadel, o dodržování stanovených protihlukových postupů a o počtu přepravených cestujících. Vítězem v kategorii proudových letadel se pro rok 2012 stala letecká společnost Austrian Airlines, v kategorii turbovrtulových letadel zvítězil dopravce HCA.



Ing. Jiří Pos, ředitel Letiště Praha, zástupci společností Austrian Airlines, Holidays Czech Airlines a Marie Kousalíková, starostka Prahy 6 při předání ocenění „NEJTÍŠŠÍ LETECKÝ DOPRAVCE“ 2012.  
Jiří Pos, Director of Prague Airport, representatives of Austrian Airlines, Holidays Czech Airlines and Marie Kousalíková, Mayor of Prague 6 at the ceremony awarding the "QUIETEST AIRLINE" prize in 2012.

## Competitions, Motivation and Educational Tours

In 2012, when the first phase of general repair was taking place, Letiště Praha managed to set criteria for the QUIETEST AIRLINE, a contest initiated by the city district of Prague 6. The contest takes place annually during the summer season, when air traffic is at its most intensive. The point is to positively motivate airlines to take a friendly approach to the natural environment and show consideration for municipalities and city districts neighboring the airport. The airlines flying to Václav Havel Airport Prague most frequently take part in the contest. There are two categories - jet planes and turboprops. ANOMS8, a system for airport noise and flight lane monitoring, which is one of the best in the world, is used to judge the contest. The contest evaluation criteria include data on the noise properties of aircraft, maintaining designated anti-noise procedures and the number of passengers transferred. In 2012, Austrian Airlines won in the jet plane category and HCA in the turboprop category.

## Letiště Praha pro spottery i širokou veřejnost

Letiště Praha ve spolupráci s [www.planes.cz](http://www.planes.cz) připravilo několik novinek pro spottery, tedy pro fotografy, kteří se zajímají o letecký provoz na Letišti Václava Havla Praha. Svojí aktivitou v oblasti podpory spottingu tak letiště reaguje na zájem veřejnosti a na rozrůstající se základnu leteckých fanoušků, kteří okolí letiště navštěvují.

**V bezprostřední blízkosti letiště byly v srpnu 2012 otevřeny vyhlídkové valy pro příznivce letadel, ze kterých je možné sledovat a fotografovat veškeré dění na letištní ploše nad úrovní oplocení letiště.** Valy jsou umístěny na dvou nejfrekventovanějších spotterských místech, a to u RWY 06/24, kam se lze pohodlně dostat z obce Kněževy, a u křížení vzletových a přistávacích drah RWY 12/30 a RWY 06/24, kam vede pěší cesta z nedalekého města Hostivice. Pro širší veřejnost byly vyhlídkové valy doplněny informačními tabulemi se zajímavostmi o běžných letadlech a plánem areálu letiště.

13

Přímo v oplocení neveřejného prostoru letiště vznikly na několika místech otvory určené pro objektivy fotoaparátů, aby letečtí fandové mohli snadněji získávat své úlovky v podobě zajímavých snímků. Umístění otvorů, stejně jako jejich tvar, bylo projednáno se samotnými spottery a odpovídá nejoblíbenějším bodům, které veřejnost při focení letadel využívá. V současné době je fotografům k dispozici 54 otvorů po celém obvodu letiště.

V sobotu 7. 4. 2012 byla slavnostně zahájena činnost Klubu přátel letecké fotografie při Letišti Praha (LKPR Spotters), který provozuje Sdružení přátel letectví při Letišti Praha, o. s. Klub vychází z dlouhé tradice letecké fotografie v ČR a sdružuje nadšence, které zajímá letectví a provoz na letišti, ať už se jen rádi chodí dívat na letadla, či k jejich zájmům patří fotografování nebo filmování provozu na letišti. Ve spolupráci s Letištěm Praha umožňuje Klub svým členům řadu výhod, jako je i možnost fotografování v neveřejném prostoru letiště.

Více na stránkách Klubu: <http://klub.planes.cz>

## Letiště Praha for Spotters and the General Public

Working together with [www.planes.cz](http://www.planes.cz), Letiště Praha prepared several events for spotters – photographers interested in air traffic at Václav Havel Airport Prague. By supporting spotting, the airport reacts to public interest and the growing base of aviation enthusiasts who come to the airport.

**In August 2012, lookout knolls were opened for aircraft enthusiasts to observe and photograph activity on the tarmac from a vantage point higher than the airport fencing.** The lookout knolls are located at two of the most frequented gathering points for spotters: at RWY 06/24, with comfortable access from Kněževy and at the crossroads of RWY 12/30 and RWY 06/24, which can be gotten to on foot from nearby Hostivice. Information boards including interesting facts on common aircraft and the layout of the airport serve the general public at the observation mounds.

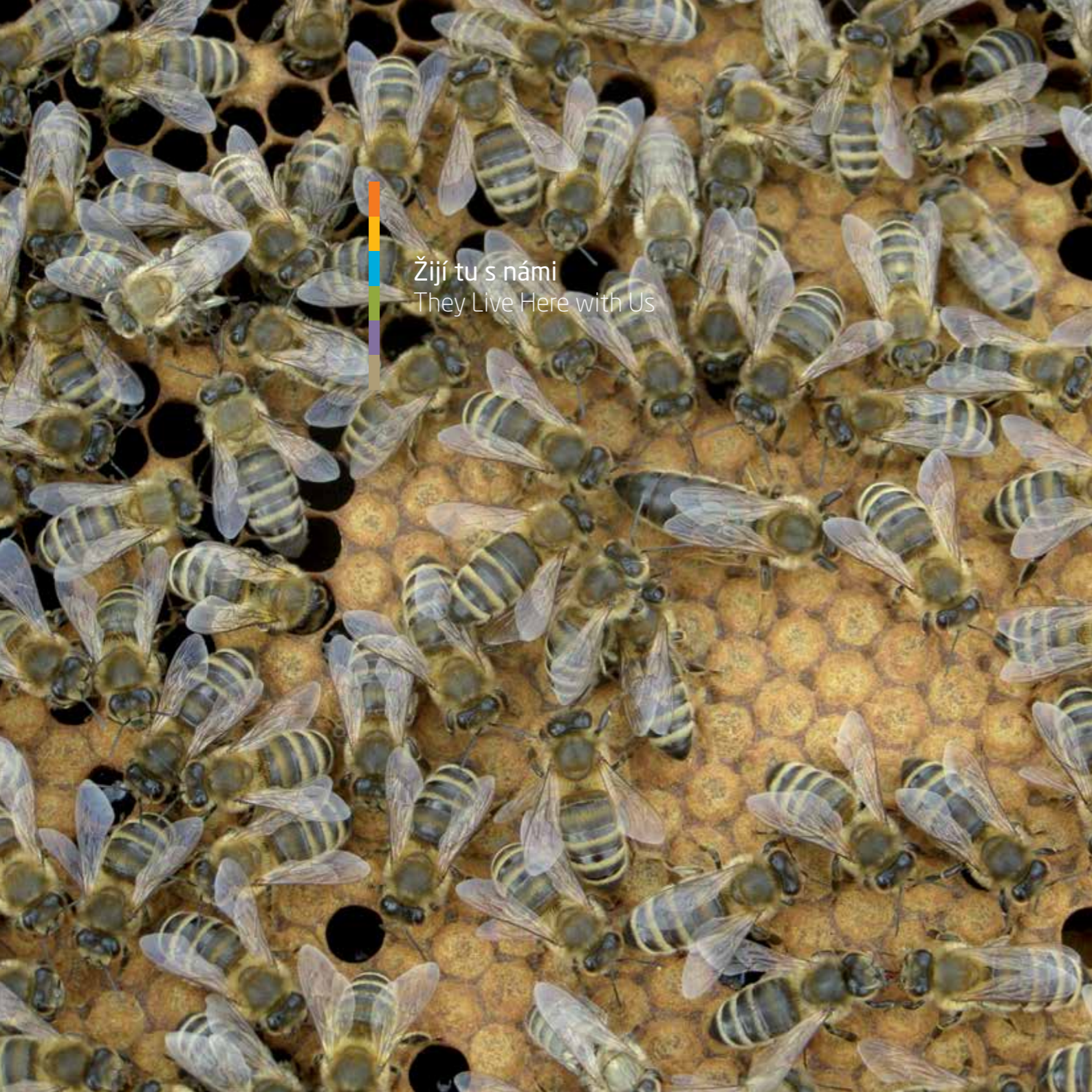
Directly in the fence of the non-public area of the airport, special openings were made at selected locations for camera lenses to make it easier for aircraft enthusiasts to take interesting pictures. The placement and shape of the openings was discussed with the spotters themselves and take into account the favorite spots used by the public for picture taking. Currently, photographers can make use of a total of 54 openings around the circumference.

On Saturday, April 7 2012, a ceremonial opening was organized for the establishment of Prague Airport's Aviation Photography Club (LKPR Spotters), run by the Prague Airport Aviation Enthusiasts (Sdružení přátel letectví při Letišti Praha, o.s.). The club is based upon a longstanding tradition of aviation photography in the CR and associates enthusiasts interested in aviation and airport operations: they either just enjoy coming to observe the planes or are interested in photographing or filming airport operations. The club, together with Letiště Praha, provides a number of benefits to its members, including the opportunity to take photographs in the non-public area of the airport.

More information may be found at the club's website: <http://klub.planes.cz>







Žijí tu s námi  
They Live Here with Us

## 5 Pečujeme o životní prostředí

V roce 2012 se významným způsobem změnila organizace zajišťování ochrany životního prostředí na Letišti Václava Havla Praha a v jeho okolí. Po vzniku Českého Aeroholdingu, a. s., došlo k centralizaci činností na ochranu životního prostředí pod jeden subjekt, kterým je společnost Letiště Praha. Jako provozovatel letiště tak zajišťuje nejen plnění všech zákonných povinností v jednotlivých oblastech životního prostředí jako sdílenou službu pro všechny společnosti holdingu, ale také řídí ochranu životního prostředí v souladu se schválenou koncepcí a rozvíjí zavedené systémy řízení ochrany životního prostředí u některých dceřiných společností včetně samotného Letiště Praha.

### EMS – průkaz kvalitní péče o životní prostředí

Zavedený systém environmentálního managementu (EMS) poskytuje společnosti od roku 2002 mechanismy, které nejenže integrují ochranu životního prostředí do celkového systému řízení, ale napomáhají vytvářet strategii společnosti a ovlivňují její konkurenceschopnost. EMS významně přispívá k dobrému image společnosti Letiště Praha a k udržování nekonfliktních a čínorodých vztahů provozovatele letiště se svým okolím.

V zájmu snižování vlivu provozu letiště na životní prostředí Letiště Praha pravidelně plánuje a realizuje dílčí environmentální programy, včetně investičních akcí k ochraně životního prostředí, které každoročně v rámci interních i externích auditů prověřuje a vyhodnocuje. Důležitou a nedílnou součástí environmentálního managementu je interní i externí komunikace, jejíž nezastupitelná role je zejména ve sdělování environmentální politiky společnosti jak svým zaměstnancům, tak okolním obcím, městským částem hl. m. Prahy a orgánům státní správy.

V oblasti životního prostředí Letiště Praha zavedlo a realizuje mnoho opatření tak, aby minimalizovalo svůj negativní vliv na jeho jednotlivé složky.

## We Care for the Environment

In 2012, the process of environmental protection at Václav Havel Airport Prague underwent significant alteration. After Český Aeroholding, a. s., was established, all activities aimed at environmental protection were centralized under a single entity, Prague Airport. As airport operator, the company provides for a shared service for all the holding companies to comply with all the relevant legal requirements in individual environmental areas, as well as manages environmental protection in keeping with the approved strategy and develops systems for environmental protection at some subsidiaries, including Prague Airport itself.

### EMS – Certificate of Quality Care for the Environment

Since 2002, the Environmental Management System (EMS) has provided the company with mechanisms which not only integrate environmental protection into the overall management system, but also help create company strategy and influence its competitiveness. EMS significantly contributes to the good image of Prague Airport and to maintaining conflict-free, active relationships between the airport operator and the airport's surroundings.

To decrease the impact of airport operations on the environment, Prague Airport regularly plans and implements individual environmental programs including investment projects aimed at environment protection, which it assesses annually as part of internal and external audits. Both internal and external communication play a key integral role in environmental management. In particular, external communication is essential for communicating company environmental policy to both its employees and surrounding municipalities, Prague city districts and state administration bodies.

Prague Airport has introduced and implemented a number of measures to minimize its negative impact on the environment.

## Hluk z leteckého provozu

Letiště Praha usiluje o minimalizaci hlukové zátěže civilní letecké dopravy na své okolí realizací řady provozních, ekonomických a technických opatření. Mezi provozní opatření patří zejména zákaz vzletů a přistání letadel bez odpovídající hlukové certifikace, omezení nočního provozu, preference dráhového systému, pravidla pro přilety a odlety, pravidla pro motorové zkoušky, omezení použití reverzního tahu motorů a omezení použití záložního zdroje energie. Tato opatření se nadále vyvíjejí v souladu s vývojem leteckého provozu a respektují společenské a legislativní požadavky.

Mezi ekonomická opatření patří hlukové poplatky, které jsou nastaveny v přímé závislosti na hlučnosti a hmotnosti letadel. Opatření výrazně motivuje letecké dopravce k nasazování nejmodernějších, tedy nejtišších letadel, což posiluje přirozenou modernizaci letového parku operujícího na pražském letišti. O účinnosti tohoto postupu svědčí jednoznačně čísla. **Zatímco v roce 2006 se v kategorii nejtišších letadel pohybovala zhruba polovina letounů, o pět let později už jich byly téměř tři čtvrtiny.**

17

Přistání letadel podle jednotlivých hlukových kategorií v % (1. kategorie – nejméně hlučná letadla; 5. kategorie – nejvíce hlučná letadla)

Rok	2006	2007	2008	2009	2010	2011	2012
Hluková kategorie	Pohyb letadla	Pohyb letadla	Pohyb letadla	Pohyb letadla	Pohyb letadla	Pohyb letadla	Pohyb letadla
1	52,85	54,72	63,25	73,03	73,67	73,29	73,93
2	36,78	29,35	24,68	21,60	22,05	23,87	21,74
3	9,09	10,18	5,09	3,16	2,71	2,58	3,16
4	1,14	3,64	2,03	1,28	0,85	0,07	0,68
5	0,14	2,11	4,95	0,94	0,71	0,19	0,49

Year	2006	2007	2008	2009	2010	2011	2012
Noise category	Aircraft operation	Aircraft operation	Aircraft operation	Aircraft operation	Aircraft operation	Aircraft operation	Aircraft operation
1	52.85	54.72	63.25	73.03	73.67	73.29	73.93
2	36.78	29.35	24.68	21.60	22.05	23.87	21.74
3	9.09	10.18	5.09	3.16	2.71	2.58	3.16
4	1.14	3.64	2.03	1.28	0.85	0.07	0.68
5	0.14	2.11	4.95	0.94	0.71	0.19	0.49

## Air Traffic Noise

Prague Airport strives to minimize the noise burden imposed by civil aviation transport on the surrounding environment through a number of operational, economic and technical measures. The operational measures include a ban on takeoffs and landings by aircraft which lack the requisite noise certification, limitations on night operations, runway systems, preference rules for landings and takeoffs, ground run up rules, reverse thrust limitation and restriction of auxiliary power units. These measures continue to develop in tandem with the development of aircraft operations and respect social and legal requirements.

The economic measures taken include anti-noise fees set in direct correlation to the noise generated by aircraft and their weight. The measure strongly motivates air carriers to use the latest, i.e., quietest aircraft, reinforcing the natural modernization of the aircraft fleet operating at Prague Airport. The numbers speak clearly for the efficiency of this procedure. **While in 2006 approximately one-half of aircraft fell into the quietest category, five years later three-quarters did so.**

Aircraft landing by individual noise categories in % (1<sup>st</sup> category – quietest aircraft; 5th category – noisiest aircraft)

Dalším významným ekonomickým prostředkem je tzv. zvláštní hlukový poplatek za porušení slotové koordinace a za porušení pravidel nočního provozu. Tyto poplatky vedou ke zlepšení přístupu leteckých dopravců a posádek letadel. Výnosy z hlukových poplatků jsou použity k řešení hlukové problematiky, zejména k pokrytí nákladů na monitorování hluku z leteckého provozu, od roku 1998 k financování protihlukových opatření v ochranném hlukovém pásmu letiště a k pokrytí všech dalších aktivit souvisejících s řešením hlukové problematiky.

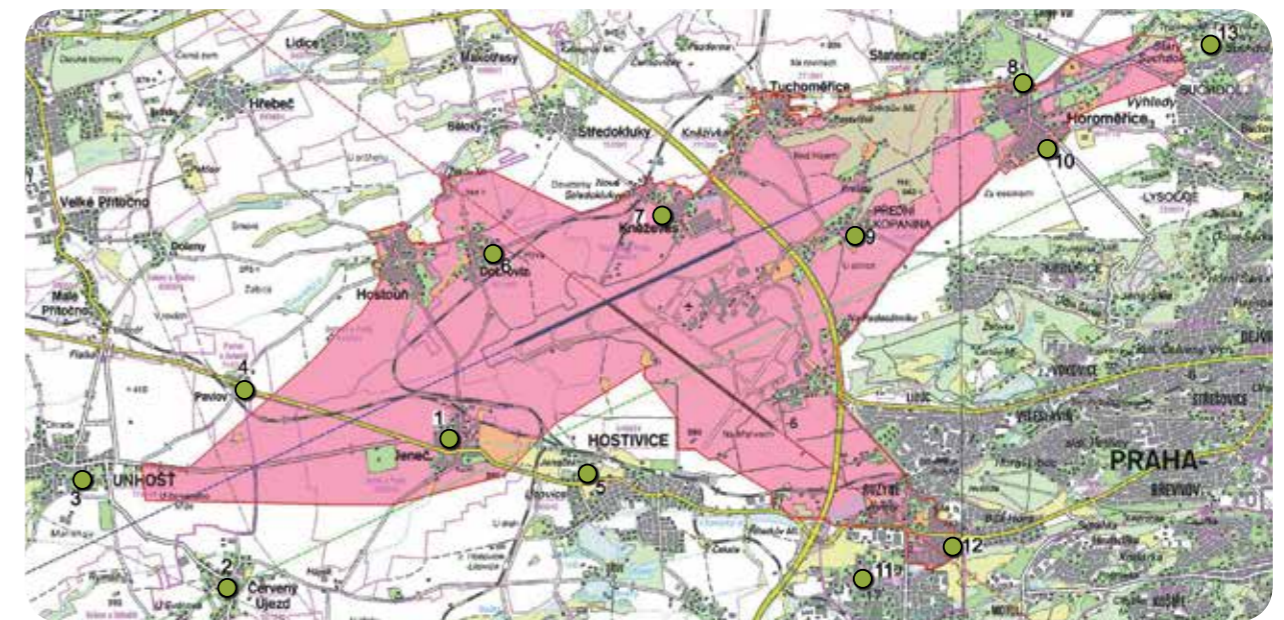
Zásadním technickým opatřením je monitoring leteckého hluku a letových tratí. Monitoring leteckého hluku je nezbytným nástrojem k zjištění aktuální hlukové situace zahrnujícím kontrolu dodržování hygienických limitů hluku. Monitoring letových tratí umožňuje především kontinuální kontrolu stanovených protihlukových postupů a zajišťování podkladů pro řešení stížností. Výstupy z monitoringu jsou zároveň veřejně publikovány na webu Letiště Praha.

Rozmístění stacionárních měřicích stanic a ochranné hlukové pásmo

Another important economic tool is called a special noise charge for breaching slot coordination or nighttime rules. These fees improve the approach taken by airlines and aircraft crews. Income from noise fees is used to address noise issues, especially to cover the costs of noise and track monitoring; since 1998, funding has also been provided for anti-noise measures in the noise protection zone of the airport and to cover all other issues related to resolving noise problems.

Aircraft noise and flight track monitoring represent a key technical measure. Aircraft noise monitoring is an essential tool to determine the current noise situation, including compliance with the hygienic noise limits. Track monitoring provides continuous support for the anti-noise procedures designated and provides a background for addressing complaints. Monitoring outputs are simultaneously published on Prague Airport's website.

Locations of fixed measuring stations and the protective noise zone



1. Jeneč 2. Červený Újezd 3. Uhroň 4. Pavlov 5. Hostivice 6. Dobrovíz 7. Kněžves 8. Horoměřice – střed obce 9. Přední Kopanina 10. Horoměřice - JV okraj 11. Řepy 12. Bílá Hora 13. Suchdol

18

Technickým opatřením s dopadem na obyvatelstvo okolních obcí je program protihlukových opatření, který spočívá v kompletní výměně oken a balkonových dveří za protihluková s předepsanou vzduchovou neprůzvučností u chráněných místností bytových a rodinných domů. Program protihlukových opatření se dále týká staveb školní a předškolní výchovy, staveb pro zdravotnické a sociální účely a funkčně obdobných staveb v obcích a městských částech hl. m. Prahy zahrnutých do ochranného hlukového pásma letiště. Od roku 1998 do roku 2012 Letiště Praha jako provozovatel letiště, v rámci programu protihlukových opatření, investovalo přes 650 miliónů korun.

## Ochrana ovzduší

V oblasti ochrany ovzduší se Letiště Praha zaměřuje na plnění zákonných požadavků, kterými jsou pravidelné měření emisí zdrojů znečišťování ovzduší, kontrola technického stavu těchto zdrojů a hlášení provozních údajů na příslušné úřady. Ve spolupráci se zdravotními ústavami je sledována kvalita ovzduší v nejbližším okolí letiště a dosavadní výsledky ukazují, že limity pro kvalitu ovzduší nebyly nikde překročeny.

19

Investicemi do vozového parku a také do chladicích zařízení, kdy jsou nahrazovány staré typy chladiv novými k ozonové vrstvě šetrnějšími F-plyny, dochází postupně ke snižování množství znečišťujících látek z provozu v ovzduší. V rámci členství v mezinárodní iniciativě Airport Carbon Accreditation postoupilo v roce 2012 Letiště Praha do druhé ze čtyř úrovní. **Při této příležitosti se zavázalo snížit svoji uhlíkovou stopu do roku 2017 o 9 % oproti roku 2009.** Nejen stanovení tohoto cíle, ale i aktivní energetický management, pomohly zajistit bezproblémový postup do druhé úrovně. Airport Carbon Accreditation je iniciativa, která podporuje provozovatele letišť a jejich další uživatele v jejich snahách maximálně snížit emise skleníkových plynů vznikajících z různých letištních činností. Letiště Praha, a. s. jako aktivní člen Mezinárodní rady letišť (ACI) do ní dobrovolně vstoupilo v roce 2009.



A technical measure impacting on the inhabitants of surrounding municipalities consists of a sound insulation program. Under this program, all windows and balcony doors are exchanged for an anti-noise type with a prescribed airborne sound insulation for protected rooms in apartment buildings and houses. The sound insulation program further concerns school and preschool buildings, medical and social facilities and functionally similar structures in municipalities and Prague districts included in the noise protected zone of the airport. From 1998 until 2012, Prague Airport, the airport operator, invested more than CZK 650 million in anti-noise measures.

## Air Protection

In the area of air quality, Prague Airport focuses on compliance with legal requirements, such as regular monitoring of emissions produced by pollution sources, monitoring the technical condition of these sources and reporting operational data to the relevant authorities. In cooperation with Institutes for public health, the air quality in the nearby surrounding area of the airport and results obtained to-date show that air quality limits have not been exceeded at any location.

Investments in the vehicle fleet and cooling facilities have replaced old types of refrigerants with new, more ozone friendly F-gases, thereby gradually decreasing the amounts of pollutants emitted into the air by the airport operations. Prague Airport's membership of Airport Carbon Accreditation gained the second of four levels in 2012. **This formed an opportunity to commit itself to reducing its carbon footprint by 9% versus 2009 by the year 2017.** Setting up these goals and proactive energy management helped ensure the airport was ranked at second level with no hindrances. The Airport Carbon Accreditation is an initiative supporting airport operators and other users in maximally reducing the greenhouse gas emissions produced from various airport operations. Prague Airport, as an active member of Airports Council International (ACI) voluntarily joined the initiative in 2009.

## Biomonitoring ovzduší pomocí včel

Hlavním cílem chovu včel, který byl na Letišti Václava Havla Praha zahájen v roce 2011, je získání nových zdrojů informací o čistotě prostředí v okolí letiště. Výbornými indikátory jsou totiž včelí med a plástvový pyl. **Chemickým rozбором prvního stočeného medu v roce 2012 bylo prokázáno, že med produkovaný včelami v prostoru pražského ruzyňského letiště, splňuje všechny požadavky potravinářské legislativy a podmínky Českého svazu včelařů pro získání certifikátu Český med.**



## Energetický management

Letiště Praha patří mezi podniky s energeticky velmi náročným provozem. **Například nákup elektrické energie činil v roce 2011 104 334 MWh, což odpovídá spotřebě domácností s 55 000 obyvateli, tedy všech domácností v okrese Rakovník. Nakoupeného plynu bylo ve stejném roce 8 717 671 m<sup>3</sup>, vyrobeného tepla 253 968 GJ, to je stejné množství, jaké spotřebují za rok domácnosti s 25 000 obyvateli, tedy pro ilustraci - jako všechny domácnosti v Litoměřicích. Vody Letiště Praha nakoupilo ve stejném roce 531 985 m<sup>3</sup>, stejné množství vody proteče domácnostmi zahrnujícími 13 000 osob, tj. například všemi domácnostmi v Poděbradech.**

Takto významná spotřeba energií vyžaduje racionální přístup k jejich spotřebě i nakládání s nimi. Tento v prvním plánu ekonomický přístup doprovází pozitivní efekt z hlediska ochrany životního prostředí. Energetický management totiž přináší jak úspory finanční, tak nezanedbatelné úspory emisí.

## Air Quality Biomonitoring Using Bees

The main goal of the beekeeping initiated at Vaclav Havel Airport Prague in 2011 is to obtain new sources of information on the cleanliness of the environment around the airport. Honey and honeycomb pollen represent excellent indicators. **In 2012, a chemical analysis of the first coiled honey showed that honey produced by bees in the area of Vaclav Havel Airport Prague meets all requirements imposed under food legislation and the conditions of the Czech Beekeepers' Union to obtain the Czech Honey certificate.**



20

## Energy Management

Prague Airport's operations are highly demanding on energy. For example, electric energy purchases in 2011 totaled 104,334 MWh, corresponding to the consumption of households with 55,000 inhabitants, i.e., all the households in Rakovník. During the same year, it purchased 8,717,671 m<sup>3</sup> of gas, 253,968 GJ of heat - an amount identical to that consumed annually by households containing 25,000 inhabitants. Just for rough comparison purposes, this would be equivalent to all the households in Litoměřice. In 2011, Prague Airport purchased 531,985 m<sup>3</sup> of water. An identical amount of water would be consumed by households containing 13,000 inhabitants, i.e., all the households in Poděbrady.

Such significant energy consumption requires a rational approach to the use of energy. This approach, which is above all economical, impacts positively also on environmental protection. Energy management brings both financial savings as well as significant emission savings.

Letiště Praha zavedlo energetický management v roce 2009. Jeho úkolem je navrhovat opatření, která vedou nejenom ke snižování spotřeby elektrické energie, ale i fosilních paliv. Složení týmu zaměstnanců, zapojených do energetického managementu, zahrnuje široké spektrum profesí, účastní se jej jak specialisté na energetické oblasti, tak pracovníci zajišťující letecký provoz. Členové týmu se účastní pravidelných schůzek, navrhují úsporná opatření a dohlíží na jejich realizaci. Z navržených opatření již byla některá realizována. K těm hlavním patří především útlumový provoz vzduchotechniky a osvětlení v nočních hodinách v terminálech. Dále byl zaveden tzv. freecooling, což je přímé chlazení bez využití chladicích jednotek při teplotách pod 0° C. Další významnou oblastí je výměna stávajícího osvětlení za osvětlovací soustavy a světelná zařízení s LED zdroji, která byla provedena v interiéru v prostorách Parkingu C i ve vybraných prostorech terminálů. Zajímavostí je, že i označení budov novým nápisem VÁCLAV HAVEL AIRPORT PRAGUE bylo realizováno využitím LED technologie. Zhruba tři čtvrtiny překážkových návěstidel jsou v LED provedení, stejně jako 16 svítidel veřejného osvětlení před Terminálem 1.

## Ochrana vod

Základním prvkem ochrany kvality povrchových vod jsou funkční a kapacitní čistírny odpadních vod. Letiště Praha provozuje dvě čistírny odpadních splaškových a kontaminovaných srážkových vod (ČKV + ČOV SEVER a JIH). Kontaminované vody představují v zimním období srážkové vody s obsahem látek z odmrazování ploch a letadel, které musí být zachycovány v retenčních nádržích a před vypouštěním do recipientu biologicky čištěny. Nejkoncentrovanější podíly kontaminovaných srážkových vod z odmrazování letadel jsou na třech odmrazovacích stáních v areálu SEVER zachyceny v akumulčních jímkách a odvedeny samostatnou kanalicí na ČKV SEVER. Toto oddělení umožňuje řízenou likvidaci srážkových vod s vysokým obsahem odmrazovacích kapalin, a tím efektivnější řízení procesu čištění odpadních vod.

Čistírny jsou průběžně modernizovány a rozšiřovány tak, aby byly plněny požadované limity pro vypouštění odpadních vod do vod povrchových. V zařízeních ČKV + ČOV SEVER probíhá od října 2012 modernizace kalového hospodářství. Investičně je připraven záměr „Nová retenční nádrž na ČOV + ČKV Sever, letiště Praha Ruzyně“, kterým reaguje Letiště Praha na postupné zvyšování rozlohy zpevněných ploch při rozvoji letiště.

Prague Airport introduced energy management in 2009. Its aim was to propose measures leading not only to a reduction of electrical energy consumption but reduced fossil fuel consumption, as well. The employee team involved in energy management includes a broad spectrum of professions including energy experts and employees providing for airport operations. The team members meet regularly, propose economic measures and oversee their implementation. Several of the measures proposed have already been implemented, e.g., energy saving operation of airconditioning and lighting in terminals during night hours. Further, so-called freecooling has been introduced. This involves direct cooling without the use of cooling units at temperatures below 0° C. Another significant step is the exchange of existing lighting for lighting sets and equipment using LED sources carried out in Parking C and selected terminal areas. It is interesting that the signage for the airport's new name - VÁCLAV HAVEL AIRPORT PRAGUE - was done using LED technology. Approximately three quarters of obstacle lights use LED, as do the 16 public lights outside Terminal 1.

## Water Protection

Functional wastewater treatment plants with sufficient capacity are a basic element in the protection of surface water quality. Prague Airport operates two wastewater/contaminated rain water treatment plants (Contaminated Rainwater Treatment Plant + Wastewater Treatment Plant NORTH and SOUTH). In winter, contaminated rainwater which includes substances from de-icing surfaces and aircraft must be collected in retention basins and biologically treated before being discharged to the recipient. The most concentrated amounts of contaminated rainwater produced from aircraft de-icing from three de-icing stations in the NORTH area are collected in accumulation basins and transferred via an independent sewer system to Contaminated Water Treatment Plant NORTH. This separation allows for the controlled liquidation of rainwater with a high content of de-icing fluids and thereby more efficient control of wastewater treatment.

The treatment plants are continuously modernized and expanded so that the required limit values for the discharge of effluent into surface water are met. Modernization of sludge treatment in the Contaminated Rainwater Treatment Plant + Wastewater Treatment Plants NORTH and SOUTH has been taking place since October 2012. An investment proposal has been prepared for a "New Retention Basin at the Contaminated Rainwater Treatment Plant + Wastewater Treatment Plant NORTH, Prague Ruzyně". The project reflects the gradual increase of paved surface areas resulting from airport development.

Množství vod v letech 2010, 2011 a 2012

ČKV + ČOV SEVER	Srážkové vody	Splaškové vody	Celkem odtok
2010	76 564	146 385	222 949
2011	57 198	145 916	203 114
2012	55 127	127 684	182 811
ČKV + ČOV JIH	Srážkové vody	Splaškové vody	Celkem odtok
2010	27 827	162 532	190 359
2011	35 837	156 881	192 718
2012	0*	154 789	154 789

Contaminated Rainwater Treatment Plant + Wastewater Treatment Plant NORTH	Rainwater	Sewage	Total outflow
2010	76 564	146 385	222 949
2011	57 198	145 916	203 114
2012	55 127	127 684	182 811
Contaminated Rainwater Treatment Plant + Wastewater Treatment Plant SOUTH	Rainwater	Sewage	Total outflow
2010	27 827	162 532	190 359
2011	35 837	156 881	192 718
2012	0*	154 789	154 789

\*z důvodu minimální koncentrace znečišťujících látek - biologicky nečištěno

## Odpadové hospodářství

V oblasti odpadového hospodářství Letiště Praha, v souladu s platnou legislativou, dlouhodobě usiluje o snižování množství produkovaných odpadů. Porovnání produkce odpadů v roce 2011 a 2012 je znázorněno v grafech. Letiště Praha je zapojeno do kolektivního systému zpětného odběru použitých výrobků. Díky tomu je možné recyklovat barevné kovy, železo a plasty z nefunkčních elektrospotřebičů nebo recyklaci chladicích zařízení přispět k ochraně ozonové vrstvy Země. Zavedeným odděleným sběrem recyklovatelných odpadů (např. železa, papíru, plastu, skla, nápojových kartonů, hliníkových plechovek) se Letiště Praha snaží o maximální využití cenných druhotných surovin zpět ve výrobním procesu. Bloodpady produkované ve stravovacích zařízeních jsou odváženy externí firmou a dále využívány v bioplynové stanici, kde je vznikající metan použit jako palivo v kogeneračních jednotkách. V roce 2012 došlo k významné změně v zajišťování odpadového hospodářství na celém území letiště. To bylo v souvislosti se vznikem Českého Aeroholdingu centralizováno a Letiště Praha tak zajišťuje v této oblasti služby nejen pro ostatní společnosti holdingu, ale i pro další subjekty působící na letišti.

The amount of water in the years 2010, 2011 and 2012

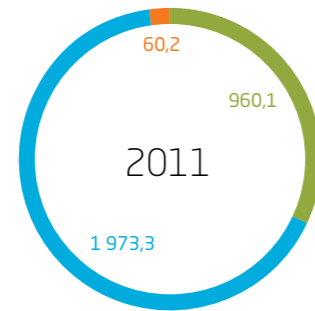
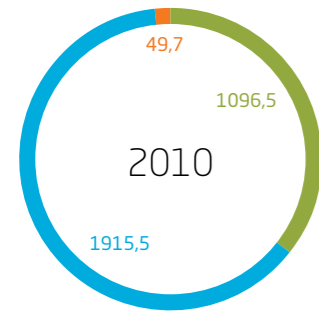
\*due to the minimal concentration of contaminants - not biologically contaminated

## Waste Management

Being in compliance with legal requirements, waste management at Prague Airport strives for a longterm reduction in waste production. A comparison of waste production between 2011 and 2012 is depicted in the graphs. Prague Airport is involved in a collective system of returning used products. As a result, it is possible to recycle ferrous metals, iron and plastic from non-functional appliances and contribute to protecting the ozone layer by recycling refrigeration equipment. By the separate collection of recyclable waste (e.g., iron, paper, plastic, glass, drink cartons, aluminum cans) on location, Prague Airport strives to make maximal use of valuable reusable materials in the production process. Biowaste produced in catering facilities is transported for liquidation to a biogas station by an external company. There, the methane produced is used as a fuel in cogeneration units. In 2012, there was a significant change in ensuring waste management over the entire airport grounds. Within Český Aeroholding, waste management was centralized and Prague Airport thus provides the related services not only for the holding companies but also for other entities operating at the airport.

## Podíl produkce jednotlivých druhů odpadů

- Kaly z čistíren
  - Ostatní odpady
  - Nebezpečné odpady
- (t/rok)



## Share of Production of Individual Types of Waste

- Sludge from wastewater treatment facilities
  - Other waste
  - Dangerous waste
- (t/year)

## 23 Monitoring ovoce a zemědělských plodin

Letiště Praha ve spolupráci s Ústavem analýzy potravin a výživy Vysoké školy chemicko-technologické každoročně zjišťuje obsah znečišťujících látek ve vzorcích pšenice, jablek, jahodového listí a travního porostu, odebíraných v okolí letiště pod příletovými a odletovými koridory. Na základě laboratorních analýz sleduje v odebraných vzorcích úroveň vybraných referenčních těžkých kovů a organických látek. Z dlouhodobého monitoringu se stanovuje trend změn. Výsledky analýz se každoročně porovnávají s výsledky podobných monitoringů z čistých a méně čistých oblastí České republiky, případně se zahraničními studii.

Pozitivní je, že vzorky jablek a pšenice z okolí Letiště Václava Havla Praha splňují požadavky kladené na dětskou výživu.

## Monitoring of Fruit and Agricultural Produce

Prague Airport, working together with the Department of Food Analysis and Nutrition at the Institute of Chemical Technology, determines the content of pollutants in specimens of wheat, apples, strawberry leaves and lawn grass collected in the areas surrounding the airport under the landing and take-off corridors. Based upon the laboratory analyses, it monitors the level of selected referential heavy metals and organic substances in the specimens collected. Longterm monitoring forms the basis for change trends. The results of the analyses are compared each year with those of similar studies of clean and less-clean areas in the Czech Republic, and in some cases, foreign studies.

A positive fact is that the specimens of apples and wheat collected from the area surrounding Václav Havel Airport Prague meet the requirements for baby food.



## Řešení environmentálních podnětů

Environmentální podněty jsou v naší společnosti evidovány v souladu s požadavky zavedeného EMS. Všechny informace předávané v rámci environmentální komunikace ve společnosti Letiště Praha, tj. nálezy z auditů, environmentální záznamy, interní a externí podněty, jsou vyhodnoceny každoročně ve zprávě „Přezkoumání systému environmentálního managementu vedením Letiště Praha, a. s.“ Každý podnět týkající se problematiky oblasti environmentálního managementu, který se do společnosti dostává několika cestami (elektronicky, poštou, telefonicky), je po přijetí evidován, zařazen do skupiny podnětu dle obsahu a dále zpracováván příslušným specialistou. Podněty jsou rozděleny na oblast hluku, protihlukových opatření a dotazů týkajících se obecných informací o dění na letišti. Odpovědi jsou zasílány autorům podnětů většinou ještě před uplynutím interně stanovené lhůty 30 dnů.

## Addressing Environmental Initiatives

In our company, environmental initiatives are recorded in keeping with the requirements of the EMS currently in force. All information is transferred as part of Prague Airport environmental communication, i.e., audit findings, environment records and both internal and external initiatives, are evaluated annually in the "Review of Environmental Management by the Leadership of Prague Airport". All initiatives to do with environmental management issues received by the company via any channel (electronically, by regular post or by telephone) are recorded, classified into a particular group based upon content and further processed by the appropriate specialist. The inputs are broken down by noise category, anti-noise measures and queries on general information about activity at the airport. Responses are sent to initiating authors, for the most part before the internally designated deadline of 30 days.



## Ekologická výchova

Program ekologické výchovy s panem Včelkou pro žáky základních škol spustilo Letiště Praha ve svém okolí od začátku roku 2012. Série tematických přednášek je určena čtvrtým a pátým ročníkům ZŠ a probíhá v rámci školního vyučování. Cílem programu je nejen prohlubování znalostí v oblasti ochrany životního prostředí, ale také informovanost o řešení ekologických témat nejen na Letišti Václava Havla Praha.

Ekologická výchova je složena ze čtyř samostatných výukových hodin. Ty se zabývají vybranými environmentálními tématy, která souvisejí s provozem na letišti a životním prostředím v jeho okolí - hluk, emise a čištění a ochrana vod. Ve spolupráci se společností EKO-KOM byla doplněna ještě přednáška na téma odpady a recyklace. Cyklus přednášek je veden v informativně-zábavném duchu. Děti se pomocí názorných pomůcek, video či audio ukázek, interaktivních her a výtvarného ztvárnění naučí definovat význam jednotlivých pojmů a pochopit jejich obsah. Dokážou rozlišit různé nepříznivé vlivy na životní prostředí a dozví se základy o způsobech jeho ochrany.

25

Jednotlivými přednáškami žáky provází maskot programu - pan Včelka, který má několik variací, vždy v souladu s tématem výuky. Aby lektoři žáky co nejvíce zapojili, jsou přednášky doplněny řadou zajímavých soutěží mezi školami, jejichž výsledky se vyhláší ke konci školního roku. Třídy se tak například v klání o nejmenšího randálníka dozví, která z nich je o přestávce nejhlučnější nebo naopak nejtichší. Prvního ročníku ekologické výchovy se zúčastnilo více než 1 300 žáků.



## Ecology Education

Prague Airport launched the Mr. Bee ecological educational program, targeting elementary school pupils, in its surrounding area in early 2012. A series of theme-based lectures is designated for the 4<sup>th</sup> and 5<sup>th</sup> grade elementary school pupils and takes place during regular lessons. The program aims to deepen knowledge of how to safeguard the natural environment and provides information on solutions for ecological issues addressed at Václav Havel Airport Prague and elsewhere.

Ecological education comprises four independent lessons. They deal with selected environmental topics related to airport operations and the surrounding natural environment - noise, emissions and water treatment and protection. Working together with EKO-KOM, a lecture on waste and recycling was added. The lecture cycle is conceived to be informative and fun. Children learn to define the meaning of individual terms and understand their content by using visual aids, video and audio samples, interactive games and art. They learn to differentiate various unfavorable impacts on the natural environment and the basics of environmental protection. Mr. Bee, the mascot of the program, takes pupils through the individual lectures of the program which are modified to fit the topics of their lessons. To maximally involve the pupils, lectures are supplemented by a number of interesting contests at schools, with results announced at the end of the school year. For example, classes compete in making as little noise as possible and, at the end of the school year, learn which of them makes the most noise and which is the quietest. More than 1,300 pupils took part in the first year of the ecological education program.



Ekologie již není pro děti cizím slovem  
Ecology Is No Longer a Foreign Word for Children

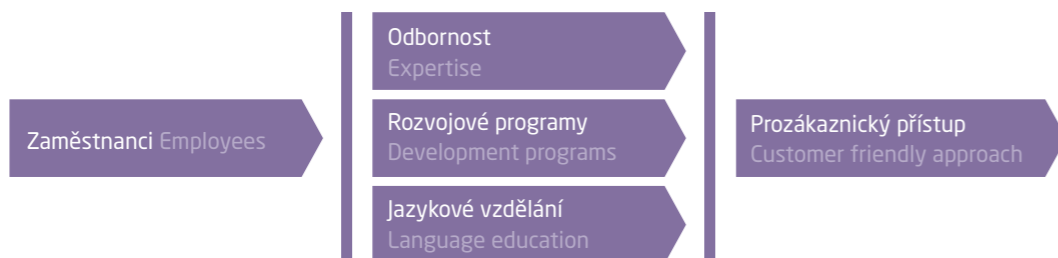
## 6 Zaměstnanci jsou pro nás klíčoví

Jedním z nejdůležitějších zdrojů úspěchu společnosti jsou její zaměstnanci. Letiště Praha proto věnuje nemalou pozornost rozvoji, motivaci, podpoře a vzdělávání vlastních zaměstnanců.

### Rozvoj a vzdělávání

Systém vzdělávání je nastaven jako opakující se cyklus, jehož jednotlivé části na sebe navazují. Cílem vzdělávání je podpořit péči o zaměstnance a jejich motivaci, snížit jejich fluktuaci. Důležitým faktorem je snaha o zlepšení komunikace a vedení podřízených. Dále se vzdělávání zaměřuje na zvýšení zákaznické orientace zaměstnanců a zvýšení kvality služeb a spokojenosti zákazníků.

27



## Employees are our Key Assets

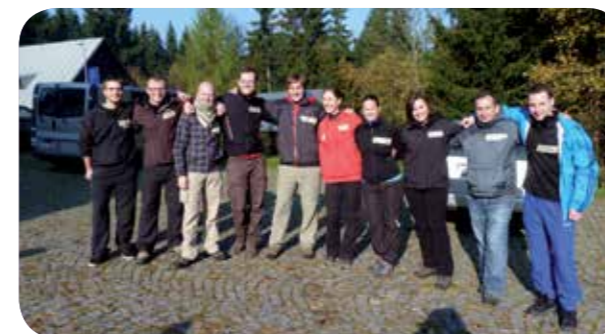
One of the key sources of any company's success is its employees. That's why Prague Airport pays great attention to the development, motivation, support and education of its employees.

### Development and Training

The educational system is set as a repeated cycle, whose individual parts build upon each other. The aim is to support employee care and motivation, thereby reducing employee turnover. Making an effort to improve communication and leadership of subordinates is another important factor. Training further focuses on increasing employees' customer orientation and increasing the quality of services and customer satisfaction level.

## Talent Management Pool

Program Talent Management Pool byl zahájen v roce 2009, je určen pro vybrané perspektivní zaměstnance a nominace probíhají ve spolupráci s výkonnými řediteli. Cílem je rozvíjet a udržet talentované zaměstnance a předávat si zkušenosti na formální i neformální úrovni. Program Talent Management Poolu umožnil účastníkům absolvovat tréninky na rozvoj komunikačních a prezentačních dovedností, vyjednávání a zvládání konfliktních situací, efektivní řízení času. Účastníci měli možnost projít individuálním koučinkem a programem týmové spolupráce. Program uzavírá setkání s managementem společnosti, před kterým „talenti“ prezentují své vědomosti i vlastní nápady.



## Firemní mateřská školka

Letiště Praha se rozhodlo podpořit své zaměstnance otevřením firemní mateřské školky v roce 2011 v nedaleké obci Kněžves, s níž dlouhodobě spolupracuje. Otevřeno je od 7 do 17 hodin, což je vhodné s ohledem na směnný provoz na letišti.

## Prague Airport Team Spirit

V rámci své strategie společensky odpovědné firmy pokračovalo Letiště Praha, a. s., v úspěšném programu PRAGUE AIRPORT TEAM SPIRIT, který podporuje volnočasové sportovní aktivity zaměstnanců společnosti. Letiště Praha, a. s., prostřednictvím programu v roce 2012 podpořilo 18 týmů a jednotlivců částkou ve výši 200 000 Kč.

## Talent Management Pool

The Talent Management Pool was initiated in 2009. It is designated for selected employees with good prospects who are nominated by the executive directors, among others. The aim is to develop and maintain talented employees and transfer their experience, both formally and informally. The Talent Management Pool program allowed participants to take part in training focused on developing communication and presentation skills, negotiating and managing conflict situations and effective time management. Participants could take part in individual coaching and a team collaboration program. The program concludes with a meeting with company management, for whom the "talented individuals" present their knowledge and original ideas.



28

## Company Pre-School Centre

Prague Airport decided to support its employees by opening a company nursery school in 2011 in nearby Kněžves, a village with which it has worked on a longterm basis. It is open from 7 AM to 5 PM, taking into account shift operations at the airport.

## Prague Airport Team Spirit

As part of its socially responsible company strategy, Prague Airport continued its successful PRAGUE AIRPORT TEAM SPIRIT program, which supports leisure time sports activities for company employees. In 2012, Prague Airport, used the program to support 18 teams and individuals, donating CZK 200,000.

Do programu byla vybrána široká škála aktivit od účasti na MS v bezmotorovém létání až po fotbal. Finanční podpora přispěla třeba k organizaci pravidelných setkání majitelů vozů značky Aero nebo posílila nadšení zaměstnanců pro cyklistiku. Týmy z řad zaměstnanců se pod hlavičkou Letiště Praha úspěšně zúčastnily řady regionálních i celostátních cyklistických závodů.

## 7 Podporujeme neziskový sektor

Letiště Praha, vedle svých klíčových projektů spolupráce zaměřených na okolní komunitu, podporuje vybrané oblasti v rámci neziskového sektoru.

### Člověk v tísní

Již tři roky Letiště Praha spolupracuje s organizací Člověk v tísní, a to formou příspěvků ze strany zaměstnanců podpořených zdvojením jejich částky firmou. Kromě toho Letiště Praha pomáhá se šířením informací o činnosti Člověka v tísní např. formou výstav. V roce 2012 se Letiště Praha stalo partnerem velké expozice, kterou v prostorách galerie Langans uspořádala organizace Člověk v tísní u příležitosti 20. výročí své činnosti.



### Art for Amnesty

V návaznosti na přejmenování ruzyňského letiště na Letiště Václava Havla Praha byl začátkem prosince 2012 v Terminálu 2 odhalen originální velkoformátový gobelín navržený českým

A wide range of activities was selected for the program, including participation in the world championship in motorless flight and football. The funds contributed, among other things, to organizing regular meetings of Aero vehicles and reinforced enthusiasm of the employees for cycling. Employee teams successfully participated in a number of regional and national cycling contests wearing Prague Airport colors.

## We Support the Non-profit Sector

In addition to its key collaborative projects focused on neighboring communities, Prague Airport supports selected nonprofit areas.

### People in Need

It has been three years since Prague Airport began collaborating with People in Need via employee contributions matched by the company. In addition, Prague Airport helps disseminate information on the activity of PIN via exhibitions, among other means. In 2012, Prague Airport became a partner in a large exhibition organized by PIN in the Langans Gallery to celebrate the 20<sup>th</sup> anniversary of its operations.



### Art for Amnesty

As part of renaming the Ruzyne airport to Vaclav Havel Airport Prague, an original, large-format tapestry designed by the Czech artist Petr Sis and woven by French masters from the

umělcem Petrem Sísem a utkaný mistry svého oboru ve francouzském Aubussonu. Tento artefakt je věnován památce a odkazu Václava Havla. Jeho vznik inicioval zakladatel organizace Art for Amnesty Bill Shipsey. Jménem Amnesty International jej podpořilo pět světových umělců – Bono Vox a The Edge ze skupiny U2, Peter Gabriel, Sting a Yoko Ono Lennon. Tapiserie úctyhodných rozměrů 5 x 4,25 metrů byla věnována Nadaci Dagmar a Václava Havlových a je vystavena v tranzitním prostoru.

## NA KŘÍDLECH POMOCI

V roce 2010 jsme zahájili nový program finanční pomoci zaměřený na podporu konkrétních projektů menšího rozsahu s přesahem na celou Českou republiku. Význam této akce a její ohlas vedl k navýšení rozpočtu programu pro rok 2012 na 500 tisíc korun. Křídla pomoci tak mohla přilétnout k většímu počtu jednotlivců i občanských sdružení různého zaměření.

Z programu NA KŘÍDLECH POMOCI byl financován např. příspěvek na odbornou péči pro děti se zrakovým postižením organizaci Raná péče EDA. Letiště Praha poskytlo příspěvek na provoz Hospice Anežky České v Červeném Kostelci, podpořilo lehkotletické závody pro děti z dětských domovů, zakoupilo iPady pro děti s postižením, přispělo na nákup mikrochirurgického nástroje pro Urologickou kliniku Všeobecné fakultní nemocnice Praha, dále na psychosociální výcvik dětí z náhradní péče či do fondu na hledání a odběr dárců krevtorných buněk – IKEM.



Aubusson area was installed in Terminal 2 in early December 2012. The artwork is devoted to the memory and legacy of Václav Havel. It came into being at the behest of Bill Shipsey, the founder of Art for Amnesty, on behalf of Amnesty International, with the support of five global artists: Bono Vox and The Edge from the rock group U2, Peter Gabriel, Sting and Yoko Ono Lennon. The outsize tapestry, whose dimensions are 5 m x 4.25 m, has been donated to the Dagmar and Václav Havel Foundation VIZE 97 and is exhibited in the transit area.

## WINGS OF HELP

In 2010, we initiated a new program of financial assistance focused on supporting particular small-scale projects affecting the entire Czech Republic. The significance of this event and the interest it roused led to an increase in the program budget of CZK 500,000 for 2012. The wings of help were thus able to fly to a greater number of individuals and civic associations with varied focuses.

The WINGS OF HELP program funded a contribution to specialized care for children with visual impairments to the Raná Péče EDA organization. Prague Airport provided a contribution for the operations of the Hospic Anežky České v Červeném Kostelci hospice, supported track-and-field contests for children from orphanages, purchased iPads for children with disabilities, contributed to the purchase of a microsurgery tool for the Urology Clinic at the General Faculty Hospital in Prague, psychosocial training for children from foster care and an IKEM fund which helps find hematopoietic stem cell donors and carries out collections.

Letiště Praha podpořilo Středisko pro ranou péči, poskytující odborné služby, podporu a pomoc rodinám, ve kterých vyrůstá dítě se zrakovým postižením. Letiště Praha supported the Early Care Centre, providing specialized services, support and aid to families raising a visually impaired child.





Zdravý životní styl se daří propagovat v rámci lehkootletických závodů pořádaných pro děti z dětských domovů.  
A healthy lifestyle is promoted by track and field contests organized for children from orphanages.



Počítač iPad, který je vybaven speciálním interaktivním programem pro vzdělávání dětí s postižením, dostala od Letiště Praha i Sofinka Vondrušková.  
An iPad equipped with a special interactive program for educating children with disabilities was given to Sofinka Vondrušková, among others.

## Veřejné sbírky

Letiště Praha dále ve svých prostorách umožňuje veřejné sbírky. Výtěžek ze čtyř kasiček si dělí celkem 14 organizací, které byly pečlivě vybrány tak, aby reprezentovaly široké spektrum potřebných.

Seznam organizací, které jsou touto formou podporovány:

- Pražská organizace vozíčkářů
- Arcidiecézní charita Praha
- Dětský domov Praha 9 - Klánovice
- Dětský domov Unhošť
- Fond ohrožených dětí
- Společnost pro podporu lidí s mentálním postižením Obvodní organizace Praha 6
- Domov Zvíkovecká kytička
- Občanské sdružení Česká společnost AIDS pomoc
- Svaz paraplegiků – Centrum Paraple
- Nadace Naše dítě
- Dětský domov Kladno
- Občanské sdružení Klub přátel dětí dětských domovů
- FOD – Klokánek v Hostivici
- Nadace Tat'ány Kuchařové - Krása pomoci

## Public Collections

Prague Airport allows money to be raised at the airport. The proceeds from the four collection boxes go to a total of 14 organizations carefully selected to represent a broad spectrum of needy people.

List of organizations supported by the company:

- Pražská organizace vozíčkářů
- Arcidiecézní charita Praha
- Dětský domov Praha 9 - Klánovice
- Dětský domov Unhošť
- Fond ohrožených dětí
- Společnost pro podporu lidí s mentálním postižením Obvodní organizace Praha 6
- Domov Zvíkovecká kytička
- Občanské sdružení Česká společnost AIDS pomoc
- Svaz paraplegiků – Centrum Paraple
- Nadace Naše dítě
- Dětský domov Kladno
- Občanské sdružení Klub přátel dětí dětských domovů
- FOD – Klokánek v Hostivici
- Nadace Tat'ány Kuchařové - Krása pomoci

## 8 Další kroky

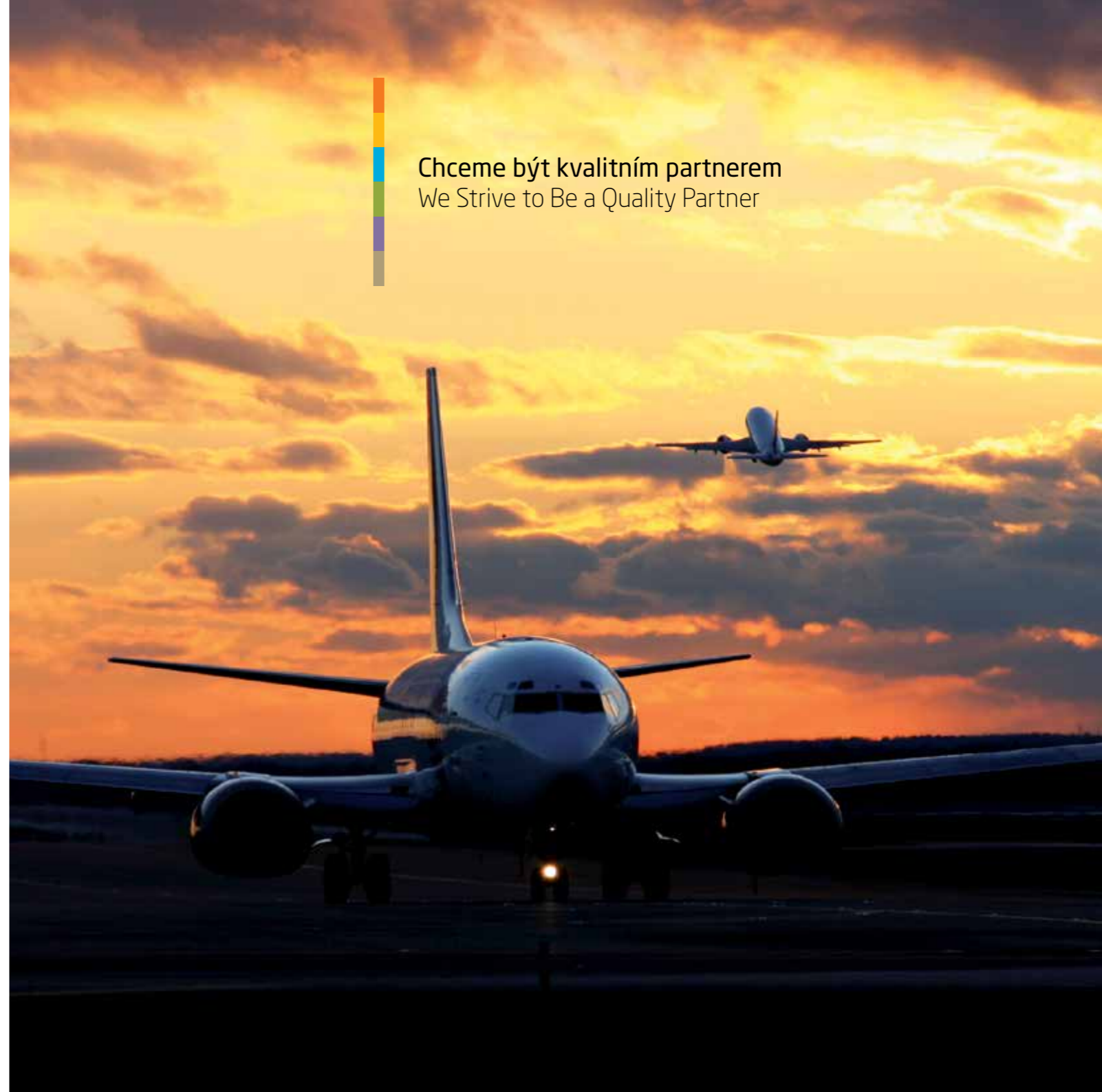
Letiště Praha je v rámci Českého aeroholdingu nositelem strategie v oblasti společenské odpovědnosti, zejména ve vztahu k okolním municipalitám. Bude i nadále rozvíjet programy finanční podpory smysluplných projektů i přicházet s novinkami, které mohou přispět k trvale udržitelnému rozvoji společnosti. V roce 2013 se Letiště Praha s ohledem na probíhající generální opravu hlavní dráhy zaměří také na podporu a komunikaci s občany, kterých se dotkne zvýšený provoz na vedlejší dráze.

## Next Steps

Prague Airport, as part of Český Aeroholding, has a social responsibility strategy, particularly with regard to nearby municipalities. It will continue to develop financial assistance programs aimed at meaningful projects and present new ideas which might contribute to the company's sustainable development. With general repair of the main runway underway, Prague Airport will focus on supporting communication in 2013 with citizens affected by increased operations on the auxiliary runway.



Chceme být kvalitním partnerem  
We Strive to Be a Quality Partner





Letiště Praha, a. s.  
Komunikace Letiště Praha / Communication Prague Airport  
K Letišti 6/1019  
160 08 Praha 6

e-mail: [komunikace@prg.aero](mailto:komunikace@prg.aero)  
[www.prg.aero](http://www.prg.aero)

Vytištěno na recyklovaném papíru.  
Printed on recycled paper.