

Profil a zpráva
o udržitelném rozvoji skupiny
Letiště Praha

2018



STŘIBRNÁ

TOP ODPOVĚDNÁ
FIRMA
REPORTING 2018

cena Byznysu pro společnost



STŘIBRNÁ

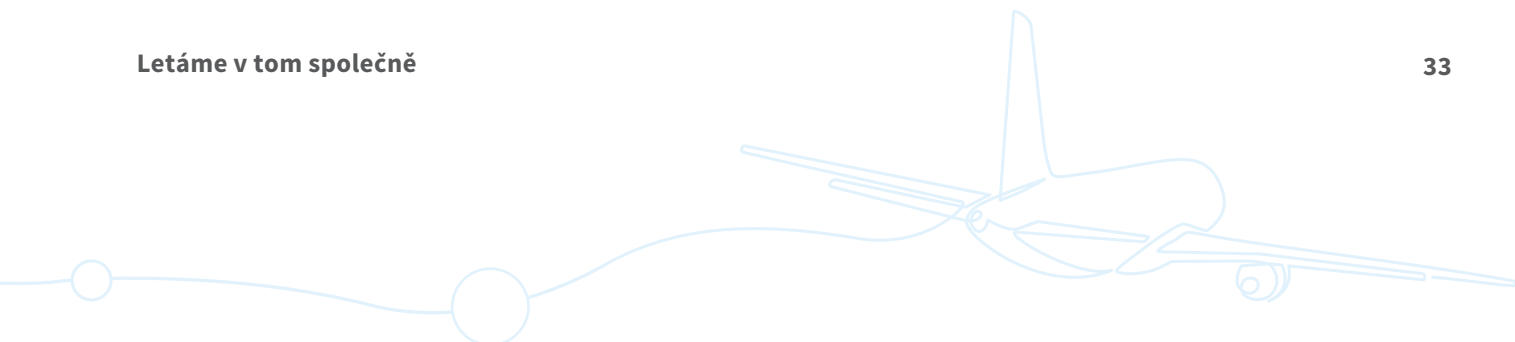
TOP ODPOVĚDNÁ
VELKÁ FIRMA
2018

cena Byznysu pro společnost



OBSAH

Úvodní slovo	2
Základní informace	4
Skupina Letiště Praha	4
Letiště Praha, a. s.	5
Czech Airlines Handling, a.s.	6
Czech Airlines Technics, a.s.	7
Průlet rokem 2018	8
Plány do dalšího období	12
Členství v organizacích a partnerské organizace	14
Náš byznys	15
Bezpečnost	18
SAFETY	19
SECURITY	21
Hasičský záchranný sbor	22
Spokojenost cestujících	24
Nové trendy	26
Péče o cestující se zdravotním postižením a osoby s omezenou schopností pohybu	28
Zpětná vazba je pro nás důležitá	30
Naše strategie firemní odpovědnosti	32
CSR board	32
Letáme v tom společně	33



OCHRANA ŽIVOTNÍHO PROSTŘEDÍ	34
● Životní prostředí	35
○ Pečlivě monitorujeme vliv provozu na životní prostředí	36
○ Ochrana ovzduší	36
○ Snižujeme uhlíkovou stopu	37
○ Ochrana vod	38
○ Hluk z leteckého provozu	40
○ Podporujeme biodiverzitu	46
○ Nakládání s odpady	48
○ Řešení environmentálních podnětů	49
PODPORA OKOLÍ A SPOLUPRÁCE	50
● Dobré sousedské vztahy jsou pro nás důležité	51
○ Pravidelné grantové programy	52
○ Otevřená komunikace	54
○ Ostatní pomoc a spolupráce	55
ETICKÉ A TRANSPARENTNÍ PODNIKÁNÍ	56
● Kultura společnosti a etika podnikání	57
○ Etický kodex	58
○ Hodnoty společnosti	59
PÉČE O ZAMĚSTNANCE	60
● Základní kámen silné firemní kultury	61
○ Struktura zaměstnanců	62
○ Rozvoj a spokojenost zaměstnanců je pro nás důležitou prioritou	64
○ Interní komunikace	65
○ Zdraví zaměstnanci	66
○ Bezpečnost zaměstnanců	67
PODPORA NEZISKOVÉHO SEKTORU	68
● Podporujeme prospěšné projekty	69
○ Dobrovolnické dny	70
○ Pomáháme i jinak	71
O reportu	72

ÚVODNÍ SLOVO



Václav Řehoř

předseda představenstva
Letiště Praha, a. s.

Vážení přátelé,

právě se vám dostává do rukou nefinanční report společnosti Letiště Praha, a. s., za rok 2018. Naší společnosti se již několikátý rok výrazně daří. Uvědomujeme si však, že ekonomický zisk není v dnešním světě jediným důležitým atributem úspěšnosti. Chovat se odpovědně s ohledem na budoucí generace považují za pozitivní světový trend a mě osobně moc těší, že v případě Letiště Praha se nám podařilo tento přístup pevně ukotvit do celkové strategie naší firmy.

Rok 2018 byl na Letišti Praha již potřetí za sebou ve znamení historického rekordu v počtu odbavených cestujících. Branami letiště prošlo přibližně 16,8 milionů cestujících, kteří směřovali do některé ze 171 destinací, kam operovalo svá přímá letecká spojení celkem 69 dopravců.

V roce 2018 rovněž pokračoval pozitivní trend, kdy počet odbavených cestujících rostl rychleji, konkrétně o 9 %, zatímco počet leteckých pohybů jen o necelých 5 %. I přes výrazný nárůst cestujících tak celkový počet leteckých pohybů nedosáhl rekordního čísla z roku 2008. To je dobrá zpráva z pohledu vlivu letecké dopravy na životní prostředí a také kvality života našich nejbližších sousedů, jež je jednou z našich priorit.

S našim blízkým okolím je spojené také téma hluku, které se v uplynulém roce stalo jedním z nejdůležitějších. Právě sílící letecký provoz nad celým evropským kontinentem totiž může znamenat zvýšenou hlukovou zátěž v okolí velkých mezinárodních letišť. Na Letišti Praha jsme se na toto potenciální riziko rozhodli reagovat dopředu a přijali jsme řadu potřebných opatření. Jednalo se například o zavedení nového systému hlukových poplatků, který motivuje dopravce k nasazování

tišších letadel a využívání leteckých slotů mimo noční hodiny, nebo naopak účtování nadstandardních poplatků za porušování pravidel nočního provozu. Přijali jsme také rozhodnutí snížit maximální průměrný počet slotovaných nočních pohybů. V podobných opatřeních k zamezení šíření hlukové zátěže i grantových programech na podporu blízkého okolí budeme pokračovat také v následujících letech.

Dalším důležitým tématem je bezpochyby ochrana životního prostředí, které se věnujeme dlouhodobě. Monitorujeme prakticky všechny složky životního prostředí, a to i pomocí alternativních metod, jako je například biomonitoring pomocí včelstev, a o výsledcích otevřeně informujeme. Zároveň dlouhodobě finančně podporujeme různorodé environmentální projekty v blízkém okolí. V příštím období se chystáme zaměřit na podporu biodiverzity. Věnujeme se však i oblastem mimo náš hlavní podnikatelský záměr. Pro letištní restaurace

jsme začali odebírat vejce pouze z bezklecových chovů nebo jsme se přidali k boji proti kouření a změnili naše letiště na plně nekuřácké.

Na závěr je potřeba zdůraznit, že stejně jako rok 2018, také letošní rok pro nás představuje velký závazek vůči našim cestujícím i široké veřejnosti. A to nejen z pohledu zajištění chodu letiště do budoucna, ale především z pohledu úspěšného zvládnutí dalšího náročného roku ve znamení opětovného růstu. Dosáhnout tohoto závazku však bude možné jedině díky našim zaměstnancům. Bez nich by to, bez přehánění, nešlo. Zvláště jim bych chtěl proto poděkovat za práci v uplynulém roce a popřát nám všem hodně úspěchů do roku 2019.

Děkuji, že se zajímáte o přístup Letiště Praha k oblasti udržitelnosti, a přeji Vám příjemné čtení.



Václav Řehoř

„*Nedědíme Zemi po svých předcích, nýbrž si ji půjčujeme od svých dětí.*“

Antoine de Saint-Exupéry

ZÁKLADNÍ INFORMACE

Skupina Letiště Praha

Mateřská společnost Letiště Praha, a. s., (dále také Letiště Praha) zajišťuje koordinaci, finanční a strategické řízení, realizuje synergie uvnitř skupiny a poskytuje svým dceřiným společnostem sdílené služby, jako je IT, centrální nákup a prodej, řízení lidských zdrojů, účetnictví a právní, finanční, PR a marketingové služby. Jednotlivé společnosti sdružené ve skupině Letiště Praha se díky centralizaci administrativních služeb mohou plně soustředit na svůj hlavní předmět podnikání.



Společnosti skupiny
Letiště Praha
zaměstnávaly v roce
2018 přes **4 000**
zaměstnanců.

Představenstvo



**Ing. Václav Řehoř,
Ph.D., MBA**
Předseda představenstva



Ing. Radek Hovorka
Místopředseda představenstva



JUDr. Petr Pavelec, LL.M.
Člen představenstva



Ing. Jiří Kraus
Člen představenstva



Ing. Milan Špaček
Člen představenstva

Letiště Praha, a. s.

Letiště Praha, a. s., (dále také jako Letiště Praha nebo společnost), organizuje a řídí provoz na mezinárodním civilním Letišti Václava Havla Praha, přiděluje letištní kapacity jednotlivým leteckým společnostem, poskytuje služby související s provozem letiště, např. v oblastech odbavení cestujících a zavazadel, a zajišťuje pronájem prostor letiště ke komerčnímu využití. Společnost poskytuje i další služby související s provozem letiště jako parkování a stravování. Své služby neustále rozšiřuje, rozvíjí a modernizuje.

Bezpečnost (Security) na Letišti Václava Havla Praha, tzn. bezpečnostní kontrolu cestujících a zavazadel i ostrahu celého areálu letiště, zajišťuje Letiště Praha vlastními silami. Má k dispozici i vlastní specializovanou jednotku hasičů. Zdravotní záchranou službu v režimu 24 h zabezpečuje smluvní partner.

Společnost Letiště
Praha měla
k 31. prosinci 2018
celkem **2 654**
zaměstnanců.

Letiště Praha v rámci své činnosti úzce spolupracuje s Ministerstvem dopravy České republiky, Úřadem pro civilní letectví, Řízením letového provozu České republiky, s.p., leteckými dopravci, orgány veřejné správy v sektoru letectví i mimo něj a s ostatními uživateli letiště. V neposlední řadě spolupracuje letiště také s hlavním městem Praha a obcemi ležícími v jeho blízkosti. Jako svoji bázi využívají Letiště Václava Havla Praha tři dopravci – České aerolinie a.s., Ryanair a Smartwings, a.s., (dříve Travel Service, a.s.).

Letiště Praha si uvědomuje svou společenskou odpovědnost vyplývající z vlivu jeho provozu na okolí, a proto svou podnikatelskou činnost vykonává s ohledem na životní prostředí a život obyvatel v okolí letiště.

Letiště Praha v roce 2018 obsloužilo 16,8 mil. pasažérů, což představuje nárůst o 8,97 % v porovnání s rokem 2017.

Letiště Praha, a. s.

K letišti 1019/6 • 161 00 Praha 6 • T: +420 220 111 888 • Datová schránka: ayqexy5 • www.prg.aero

Czech Airlines Handling, a.s.

Společnost Czech Airlines Handling, a.s., (dále také Czech Airlines Handling nebo společnost), poskytuje na Letišti Václava Havla Praha komplexní služby pozemního odbavení cestujících, letadel, nákladu a pošty pro více než 40 leteckých společností, mezi které patří jak dopravci sdružení v leteckých aliancích Sky Team či Star Alliance, tak i řada dalších společností provozujících pravidelnou nebo charterovou přepravu cestujících, či samostatnou dopravu zboží.

V oblasti odbavení cestujících a letadel si společnost Czech Airlines Handling i v roce 2018 udržela vysoký standard poskytovaných služeb. Dokazují to nejen výsledky auditů jednotlivých leteckých dopravců, ale také rozšíření portfolia o další zákazníky, jako jsou například Air Arabia nebo Cyprus Airways.

Významnou aktivitu společnosti Czech Airlines Handling představuje služba plnění

letadel leteckými pohonnými hmotami, kde i v roce 2018 pokračuje společnost Czech Airlines Handling ve strategické spolupráci v oblasti obchodu s palivem se společností PKN Orlen. Mezi významné zákazníky těchto služeb patří České aerolinie a.s., easyJet, Korean Air, LOT Polish Airlines, skupina IAG (British Airways, Aer Lingus, Iberia a Volotea) a Smartwings, a.s., (dříve Travel Service, a.s.).

Společnost Czech Airlines Handling také provozuje Kontaktní centrum, které poskytuje své služby zejména zákazníkům z řad leteckých společností. Mezi nejvýznamnější zákazníky v roce 2018 patřily České aerolinie a.s., Korean Air a Letiště Praha.

Společnost Czech Airlines Handling dále poskytuje služby prodeje letenek a provozního ticketingu, provádí úklid letadel, odmrazování letadel a pro své zákazníky zajišťuje také dodávky opožděných zavazadel cestujícím.

V roce 2018 jsme
na Letišti Václava Havla
Praha odbavili téměř
**60 000 příletů
a odletů.**

Czech Airlines Handling, a.s.

Aviatická 1017/2 • 160 08 Praha 6 • T: +420 220 113 317 • E: csa.handling@prg.aero • www.czechairlineshandling.com

Czech Airlines Technics, a.s.

Společnost Czech Airlines Technics, a.s., (dále také Czech Airlines Technics) se zaměřuje zejména na opravy a údržbu letadel a letadlové techniky v následujících oblastech:

- **Těžká údržba (base maintenance)**

Aktuálně je provoz v hangáru F koncipován pro pět standardních linek pro těžkou údržbu a na lince šesté probíhají drobnější údržbové práce. Mezi hlavní klienty v roce 2018 patřily společnosti České aerolinie a.s., Finnair, Transavia Airlines, Germania, Smartwings, a.s., (dříve Travel Service, a.s.) a NEOS.

- **Traťové údržba (line maintenance)**

Hlavním zákazníkem v oblasti traťové údržby byly i v roce 2018 České aerolinie a.s. Mezi další významné zákazníky v Praze patřily například společnosti Delta Air Lines, El Al, China Eastern Airlines, TAP, KLM, Wizz Air, Sichuan Airlines, Korean Air, Hainan Airlines, China Airlines, Transavia, Aeroflot, easyJet, Turkish Airlines a nově také American Airlines, Air Cairo nebo Cyprus Airways. I v roce 2018 poskytovala společnost Czech Airlines Technics služby traťové údržby pro více než 85 % všech dopravců, kteří létají z/do Prahy.

- **Údržba komponentů (components maintenance)**

V roce 2018 v oblasti údržby komponentů patřily mezi hlavní zákazníky společnosti České aerolinie a.s., Smartwings, a.s., (dříve Travel Service, a.s.), ABS Jets, a.s., Aerotron a další. Společnost Czech Airlines Technics průběžně aktualizuje a rozšiřuje svůj „Capability List“ a zaměřuje se

především na dílenskou opravu komponentů ATR, A320/A330 a B737NG. Společnost Czech Airlines Technics nově vstoupila na trh s aktivní nabídkou v segmentu oprav kol a brzd.

- **Podpora provozovatele (CAMO support)**

V rámci služby podpory provozovatele společnost Czech Airlines Technics zajišťuje pro provozovatele letadel činnosti nutné k zajištění provozuschopnosti letadel. Mezi hlavní zákazníky společnosti v oblasti podpory provozovatele patřily v roce 2018 zejména České aerolinie a.s. a GLOMEX.

- **Údržba letadlových podvozků (landing gear maintenance)**

V roce 2018 společnost Czech Airlines Technics úspěšně dokončila celou řadu projektů údržby podvozků na úrovni generálních oprav, dílčích oprav a inspekcí letadlových podvozků a podvozkových dílů například pro společnosti KLM, Transavia Airlines, Transavia France, Germania, Smartwings, a.s., (dříve Travel Service, a.s.), Enter Air, ATRAN, TUIfly Airlines, TUI Airlines Belgium, Fly Egypt, Nordstar Airlines nebo Blue Air. V roce 2018 společnost Czech Airlines Technics nově vstoupila na trh s prodejem spotřebního materiálu, a to jak z vlastních rozsáhlých skladových zásob, tak i zajištěním individuálních požadavků zákazníka na trhu. Oproti jiným odvětvím je dostatek naskladněných náhradních dílů klíčový zejména v situacích, kdy je nutné vyměnit díl na letadle co nejrychleji, aby se letadlo mohlo vrátit zpět do provozu. Mezi zákazníky patří například společnost Job Air, České aerolinie a.s., Smartwings, a.s., (dříve Travel Service, a.s.) a nově také Ministerstvo obrany ČR.

V roce 2018 jsme provedli **přes 120 revizí** na letounech B737, A320 Family a ATR.

Czech Airlines Technics, a.s.

Jana Kašpara 1069/1 • 160 08 Praha 6 • T: +420 220 114 227 • E: frontdesk@csatechnics.com • www.csatechnics.com

PRŮLET ROKEM 2018



Tři králové přišli popřát letišti šťastný nový rok

- Získali jsme **rating A1 s pozitivním výhledem od renomované agentury Moody's Investors Service**. Klíčovými důvody udělení nejvyššího ratingu zůstává stabilní cash flow, konkurenceschopné letištní poplatky a výborný finanční profil společnosti. Rating A1 s pozitivním výhledem je nejvyšším možným dosažitelným ratingem v České republice.
- Rok 2018 mnoho sněhu nepřinesl, ale byli jsme na něj připraveni.
- **Vstoupili jsme do BPS - Byznys pro společnost, z. s.** největší platformy pro odpovědné podnikání v České republice, která pomáhá firmám nastavovat a rozvíjet principy trvale udržitelného byznysu a CSR.



LEDEN

- **Pražské letiště se tradičně připojilo k Tříkrálové sbírce**. Výtěžek této největší dobrovolnické akce u nás, kterou každoročně pořádá Charita Česká republika, je určen na pomoc nemocným, handicapovaným, seniorům, matkám s dětmi v tísní a dalším jinak sociálně potřebným skupinám lidí.
- **Činnost zahájil CSR board**, pracovní skupina složená ze zaměstnanců z různých útvarů, kteří se nad rámec svých pracovních povinností dobrovolně rozhodli podílet na naplňování závazku udržitelného podnikání. Skupina odborníků na jednotlivé oblasti má možnost zajistit všestranný pohled, soulad v rozhodování a následně snadnější implementaci společně navržených řešení i propagaci myšlenky udržitelnosti dovnitř firmy.

ÚNOR



BŘEZEN

- **V letním letovém řádu** jsme nabídli přímé letecké spojení **do 157 míst po celém světě**, přepravu zajišťovalo 67 dopravců. Přibýlo šest nových destinací a tři noví dopravci. U 17 stávajících tratí došlo k navýšení počtu spojů.
- Od letní letové sezony **zavedlo Letiště Praha významnou změnu hlukových poplatků** s cílem motivovat dopravce k nasazování tišších letadel na spoje z/do Prahy. Došlo ke spravedlivějšímu rozšíření hlukových kategorií či k zavedení poplatku při odletu, zároveň tyto změny umožnily přísnější regulaci nočního leteckého provozu.

- Činnost zahájilo oddělení **Customer Experience** s posláním neustále hledat možná zlepšení poskytovaných služeb.
- I v tomto roce jsme na jaře zahájili pravidelné **firemní dobrovolnické dny**. Každý náš zaměstnanec má právo pracovat jeden den pro neziskovou organizaci v blízkém okolí.



- **Získali jsme druhé nejvýznamnější ocenění na prestižní mezinárodní soutěži evropských letišť ACI EUROPE Best Airport Awards** v kategorii 10–25 milionů odbavených cestujících. Letiště Václava Havla Praha se tak v uplynulém roce stalo jedním z nejlepších letišť v Evropě.
- Letiště Praha, Středočeský kraj, CzechTourism a Prague City Tourism podepsaly **memorandum ohledně společné podpory cestovního ruchu**.

DUBEN



KVĚTEN

- Zahájen provoz **nové centrální bezpečnostní kontroly na Terminálu 2**.
- **Letiště Václava Havla Praha se stalo plně nekuřáckým letišťem**. Cestujícím kuřákům jsou nadále k dispozici vyhrazená místa před vstupy do budov.
- Pražské letiště a **Incheon International Airport Corporation** podepsaly **memorandum o partnerské spolupráci**.

ČERVEN



PRŮLET ROKEM 2018

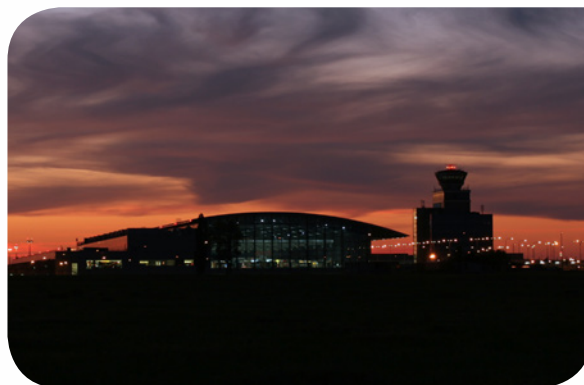


- Na Letišti Praha vznikla nová iniciativa pod názvem **PRGAirportLab**, která má za úkol sledovat trendy v moderních technologiích, vyhodnocovat jejich využití na Letišti Václava Havla Praha a vybrané projekty realizovat.
- Pustili jsme se do hledání dalších řešení s cílem **snížení nočního hluku** z leteckého provozu.

ČERVENEC

- Pro přípravu jídel ve všech restauračních a stravovacích provozovnách Letiště Praha, a. s., se začala používat pouze vejce od nosnic, které nežijí v klecích. Společnost odebírá vejce pouze od dodavatelů, kteří klecový způsob chovu nevyužívají.
- Sezóna je v plném proudu.

SRPEN



ZÁŘÍ

- Letiště Praha získalo ocenění „**Highly Commended Airport**“ v kategorii 4–20 milionů odbavených cestujících na světových cenách World Routes Marketing Awards 2018.
- **Nový design dostaly pokoje pro rodiče s dětmi**, které jsou volně přístupné a dostupné na obou terminálech.
- **Pozvali jsme sousedy z blízkého okolí na návštěvu** letiště v rámci každoročního Zábavně-informačního odpoledne.



S účinností ke dni 1. října 2018 došlo k vnitrostátní fúzi sloučením společností Letiště Praha, a. s., jako nástupnické společnosti, a zanikajících společností Český Aeroholding, a.s., Realitní developerská, a.s., Sky Venture a.s. a Whitelines Industries a.s.

- V rámci oslav 100 let vzniku Československa se k oslavám připojilo i letiště, jež připravilo krátkou rekapitulaci osobností, které jsme na letišti mohli přivítat a které se větší či menší měrou podíleli na dějinách nejen v Československu. Video bylo k vidění na různých sociálních sítích.
- Letištní med byl opět oceněn zlatou medailí v soutěži Český med 2018. Naše letištní včely, které používáme k monitoringu kvality ovzduší, právě odpočívají a chystají se na dlouhou zimu. Odpočinek je to zasloužený, mají za sebou totiž další náročný rok, ve kterém jejich med opět získal zlatou medaili v soutěži Český med 2018.

ŘÍJEN



LISTOPAD

- Letiště Praha získalo za odpovědný přístup k podnikání titul **BpS TOP Odpovědná velká firma 2018**, cena Byznysu pro společnost.
- Oceněn byl i způsob reportování těchto aktivit titulem **BpS TOP Odpovědná firma Reporting 2018**, cena Byznysu pro společnost.

- Letiště jsme oblékli do vánočního, uspořádali několik vánočních koncertů a charitativní vánoční trh, v rámci kterého nabízeli výrobky různorodé neziskové organizace.
- I letos jsme pro děti připravili **speciální mikulášské exkurze**. Prohlídky zákulisí letiště jsou velmi oblíbené po celý rok.
- Poprvé v historii jsme překročili hranici **16 milionů odbovených cestujících**.
- Cestujícím jsme rozdávali typické **vánoční perníčky ve tvaru letadla**, které pro nás upekli zaměstnanci chráněné dílny Modrý domeček.

PROSINEC



PLÁNY DO DALŠÍHO OBDOBÍ



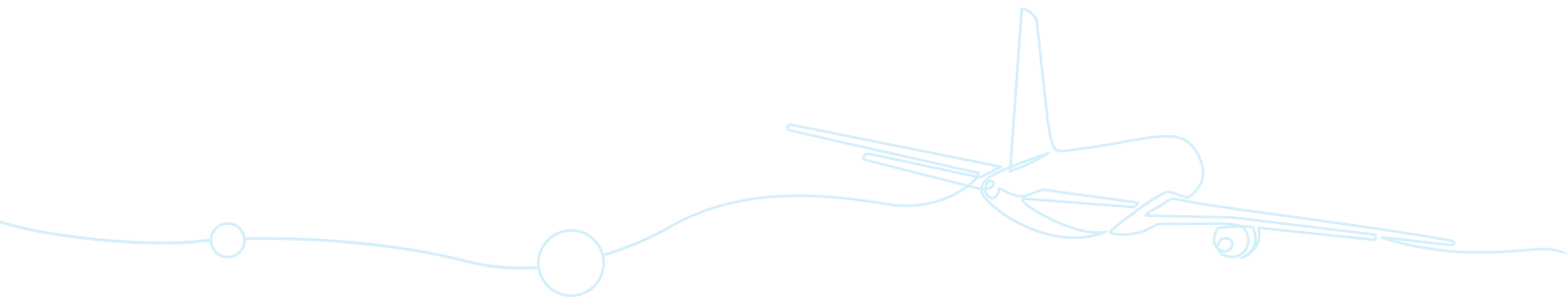
Rozvojové plány



Plasty už neletí



Nové programy podpory pro blízké okolí letiště





Rozvojové plány

Letiště Praha se proaktivně připravuje na rozvoj letecké dopravy. Se záměrem zajistit maximální pohodlí cestujících a kvalitní služby se pro rok 2019 připravují tyto rozvojové plány.

- rozšíření odbavovacích přepážek na Terminálu 1 i Terminálu 2,
- oprava odbavovacích čekáren/गतů,
- rekonstrukce a rozšíření třídírny zavazadel na obou terminálech,
- stavba nového depa autocisteren a produktovodu leteckých pohonných hmot.

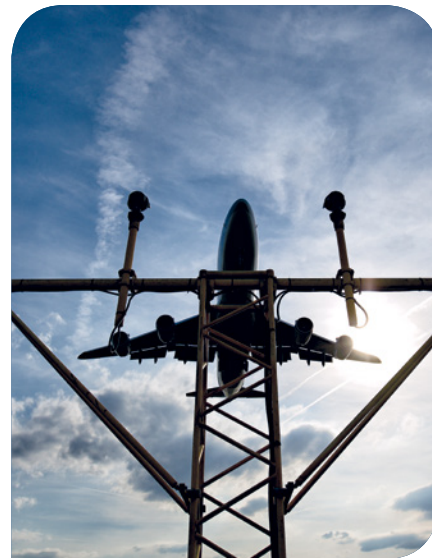
Ve střednědobém horizontu se připravuje rozšíření Terminálu 2 a stavba nové paralelní vzletové a přistávací dráhy.

Plasty už neletí

Cítíme nutnost zapojit se do světových aktivit na omezení spotřeby jednorázových plastů. S tímto záměrem plánujeme:

- vybudovat výlevky na vodu a rozšířit pítka a fontánky po celém letišti,
- omezit nákup balených vod pro interní potřeby, neboť v zasedacích místnostech stejně dobře poslouží džbánky na vodu,
- v rámci projektu „Kancelář bez košů“ omezit menší koše na směsný odpad, a naopak rozšířit sběrná místa na tříděný odpad,
- pořádat vzdělávací akce pro zaměstnance, protože odpovědné chování začíná u každého jednotlivce,
- důkladně zmapovat a nastavit konkrétní cíle v této oblasti.

Plánů máme mnohem víc.



Nové programy podpory pro blízké okolí letiště

Plánujeme rozšíření podpory pro naše nejbližší sousedy.

- Pro oblasti nejvíce zatížené hlukem z letového provozu chystáme program Ventilace, v jehož rámci si občané budou moci pořídit systém rekuperace na výměnu vzduchu.
- Připravujeme program na podporu lokální biodiverzity se záměrem zapojit se do ochrany volně žijících druhů živočichů a rostlin, zachování druhové rozmanitosti a biokoridorů.

ČLENSTVÍ V ORGANIZACÍCH



ACI Europe (Airport Council International Europe)

Evropská divize mezinárodní rady letišť.



Airport Carbon Accreditation (ACA)

Platforma pro mezinárodní program na podporu snižování emise skleníkových plynů vznikajících z různých letištních činností.



BPS - Byznys pro společnost, z. s.

Největší platforma pro odpovědné podnikání v České republice, která firmám pomáhá nastavovat a rozvíjet principy trvale udržitelného byznysu a CSR.



Asociace leteckých a kosmických výrobců ČR (ALV)

Asociace sdružující finální dodavatele letadel a komplexních systémů, výrobce letadlových agregátů a zařízení i malé specializované podniky.



Svaz dopravy České republiky

Nepolitický zájmový podnikatelský svaz sdružující podnikatelské subjekty dopravního zaměření.

Pravidelně se účastníme:

World Routes Development Forum

Největší mezinárodní událost letecké dopravy. Platforma pro všechny, kdo rozhodují o rozvoji letectví, tj. letecké společnosti, letiště, turistické organizace apod. V rámci fóra se plánuje rozvoj služeb v leteckém odvětví i nová letecká spojení.

IATA Slot Conference

Mezinárodní fórum pořádané dvakrát ročně pro zástupce více než 200 leteckých společností, slotových koordinačních týmů jednotlivých letišť, vystavovatelů a dalších, kteří před zahájením sezony domlouvají tzv. sloty pro sestavení letových řádů na další období.

ITB Berlin

Největší mezinárodní veletrh zaměřený na cestovní ruch. Představují se zde země, města, cestovní kanceláře, hotely a další poskytovatelé služeb z oboru.

Safety Benchmarking Group

Fórum Safety Managerů dvacítky významných evropských letišť, na kterém se sdílejí statistiky Safety událostí v leteckém provozu, prezentují a diskutují jejich příčiny, přijatá opatření ke zlepšování bezpečnosti a nejlepší zkušenosti z provozování letišť.

Úzce spolupracujeme:

Řízení letového provozu ČR

Úřad pro civilní letectví

Prague City Tourism

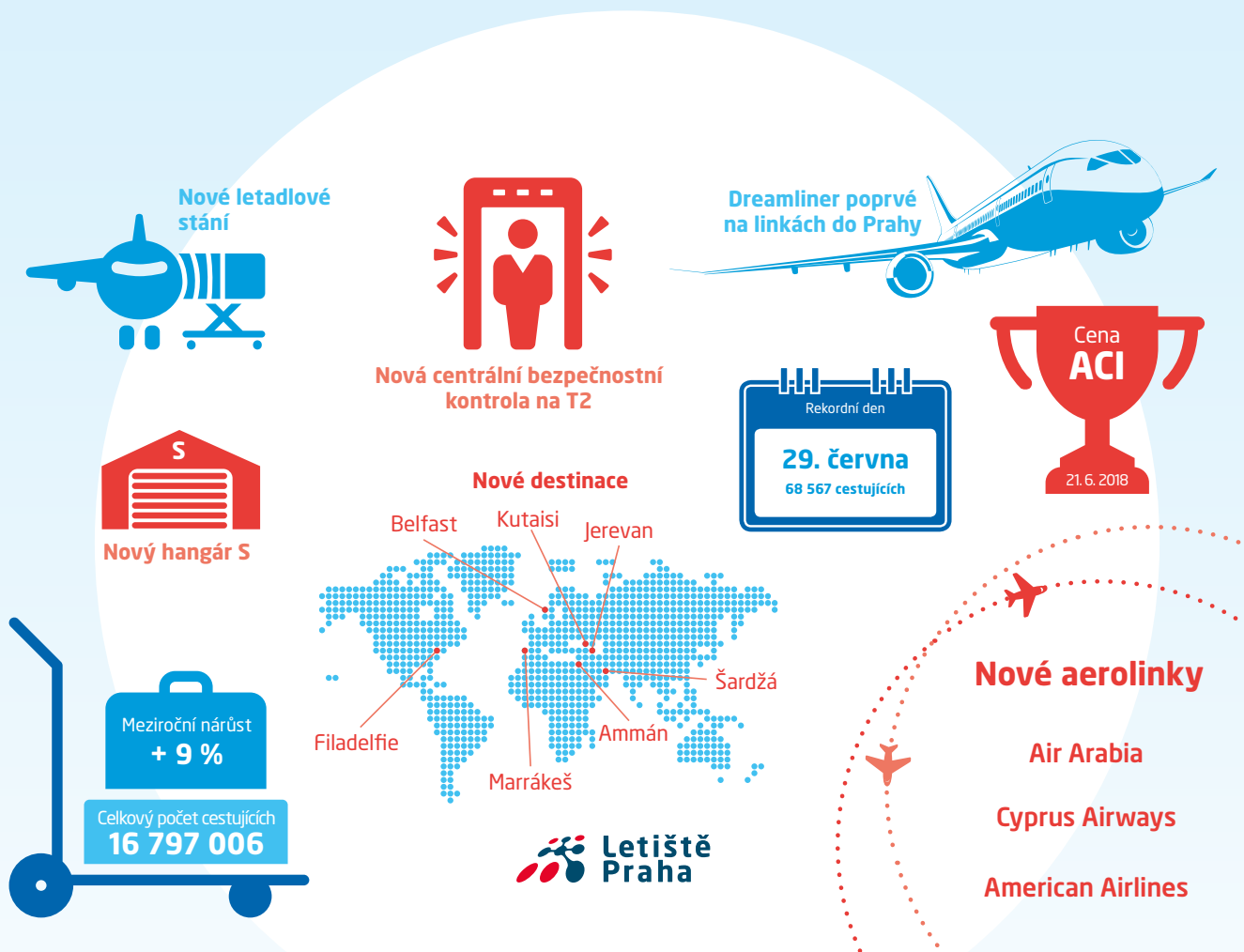
Národní rada osob se zdravotním postižením ČR

Letiště Praha v roce 2018

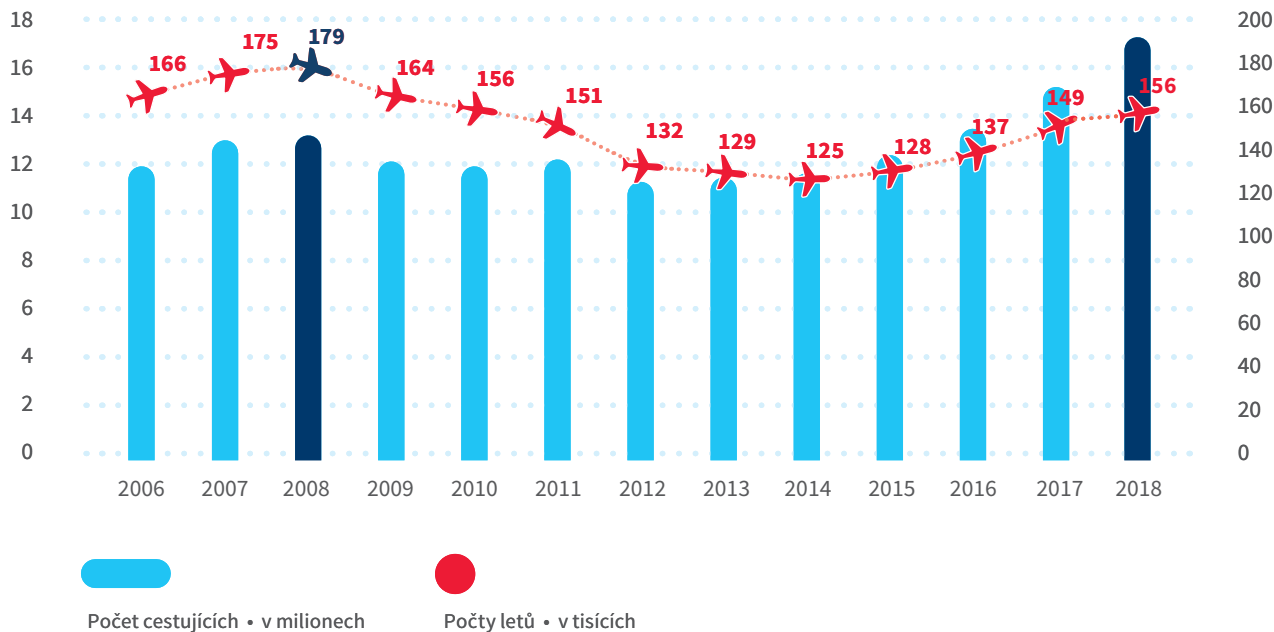
Letiště Václava Havla Praha, které je vzdáleno 17 km od hlavního města Prahy, je nejvýznamnější mezinárodní letiště v České republice se statusem jednoho z nejrychleji rostoucích letišť v kategorii 10–25 milionů odbavených cestujících v Evropě.

V roce 2018 odbavilo celkem 16 797 006 cestujících, což znamená 9% meziroční nárůst. Z destinací směřovalo nejvíce cestujících již tradičně do Londýna. Nejvyšší meziroční nárůst v počtu odbavených cestujících zaznamenala Barcelona.

Výrazně posílily také dálkové linky, které vloni využilo o téměř čtvrt milionu cestujících více než v roce předchozím.



Počet cestujících vs. letecké pohyby



Pro okolí letiště i vliv na životní prostředí je pozitivní, že rekord v počtu cestujících neznamená rekordní počet vzletů a přistání, který z důvodu lepšího plánování naplněnosti letadel zdaleka nedosáhl počtu leteckých pohybů z rekordního roku 2008.

Dobré ekonomické plánování, vyšší obsazenost letadel i nasazování větších moderních typů letadel jsou trendy, jež plně souzní s myšlenkou udržitelného podnikání, které letiště vítá a podporuje.

Rozložení cestujících

	Leden až prosinec 2017	Leden až prosinec 2018	Y/Y CHANGE
Cestující celkem	15 415 001	16 797 006	8,97 %
na mezinárodních letech	15 381 231	16 765 580	9,00 %
na tuzemských letech	33 770	31 426	-6,94 %
Cestující na odletech	7 705 091	8 388 619	8,87 %
lokální	7 461 607	8 170 393	9,50 %
transferoví a transiční	243 484	218 226	-5,04 %

Pravidelné lety	96,12 %
Síťoví dopravci	66,53 %
Nízkonákladoví dopravci	29,59 %
Nepravidelné lety	3,88 %
Charters	3,75 %
Privátní lety	0,13 %

Celkové množství přepraveného carga (kg)

2017	81 879 598
2018	80 915 209
Y/Y	- 1,18 %

TOP země

1. Velká Británie
2. Itálie
3. Rusko
4. Španělsko
5. Německo

Počet cestujících

- 2 061 865
- 1 343 164
- 1 198 445
- 1 190 571
- 1 156 998

Meziroční srovnání

- +13,1 %
- 0,8 %
- 0,1 %
- +23,3 %
- 7,7 %

TOP destinace

1. Londýn
2. Paříž
3. Moskva
4. Amsterdam
5. Frankfurt

Počet cestujících

- 1 357 406
- 828 622
- 823 394
- 690 855
- 524 458

Meziroční srovnání

- +8,8 %
- 2,2 %
- 0,1 %
- +4,9 %
- +0,7 %

Destinace

1. Barcelona
2. Budapešť
3. Londýn/Stansted
4. Madrid
5. Antalya

Nárůst počtu cestujících

- +117 728
- +90 765
- +77 896
- +66 219
- +64 405

Nárůst v %

- 34,8 %
- 82,3 %
- 23,6 %
- 26,7 %
- 50,5 %

Vloni prošlo
pražským letištěm denně
v průměru přibližně

**46 tisíc
cestujících.**

Celkem operovalo své
lety z Prahy 69 dopravců
(z toho 6 cargo dopravců),
a to do celkem

171 destinací.

BEZPEČNOST

V oblasti letecké přepravy je zajištění bezpečnost jedním z nejdůležitějších úkolů. Provoz letiště je velmi komplexní a obsáhnout a řídit velké množství rizik vyžaduje součinnost řady specialistů ze všech oborů leteckého provozu. Naším posláním je zajišťovat nadstandardní úroveň bezpečnosti leteckého cestování a neustále ji zdokonalovat. Bezpečnost letiště je důležitou součástí bezpečnosti celé země.



Motivujeme zaměstnance k tomu, aby zvyšování bezpečnosti bylo **přirozenou součástí jejich práce.**

V letectví rozlišujeme dva druhy bezpečnosti.

Provozní bezpečnost, anglicky SAFETY, lze chápat jako soubor opatření proti lidským chybám, zpravidla neúmyslnému jednání z nevědomosti nebo opomenutí pracovních povinností, chybějícím nebo nedokonalě nastaveným provozním postupům, selhání techniky či vlivu vyšší moci.



Druhá oblast bezpečnosti se zabývá **ochranou civilního letectví před protiprávními činy a jejím anglickým ekvivalentem je název SECURITY.** V praxi se zabývá nástroji a opatřeními za účelem prevence spáchání protiprávního činu v letadle, v terminálu či v blízkosti letiště. Asi nejznámějšími opatřeními pro širokou veřejnost jsou bezpečnostní kontroly cestujících a jejich zavazadel.

SAFETY



Hlavním předpokladem bezpečnosti ve vzduchu je bezpečnost na zemi.

SYSTÉM ŘÍZENÍ PROVOZNÍ BEZPEČNOSTI (SAFETY MANAGEMENT SYSTEM neboli SMS)

Představuje aktivní přístup k otázkám provozní bezpečnosti při všech činnostech na letišti a jeho účelem je cíleně a systematicky zvyšovat bezpečnost. SMS vede Letiště Praha, které zároveň úzce spolupracuje s ostatními organizacemi zapojenými do provozu letiště.

System zahrnuje:

- aktivní vyhledávání potenciálních rizik,
- snižování rizik již identifikovaných, která by mohla vést ke zranění osob nebo poškození cenné letecké techniky,
- ochranu před velkými leteckými nehodami i méně závažnými událostmi, například střety s jinou technikou, stožárem osvětlení nebo ptactvem či zvěří,
- úzkou spolupráci s Úřadem pro civilní letectví na základě prováděcího nařízení EU č. 139/2014.

SMS je společně s celým letištem certifikován Úřadem pro civilní letectví.

Dobrovolná safety hlášení

V reálném provozu jsou nejdůležitějším článkem SMS dobrovolná hlášení od posádek letadel, pracovníků odbavení a jiného provozního personálu. Safety oddělení pravidelně vybízí k nahlášení čehokoliv, co není v souladu s předpisy, postupy nebo obecně s provozní bezpečností. Hlavní zásada propagované safety kultury je, že na základě hlášení nebude osoba postrestána, neboť jediným důležitým aspektem je odborné posouzení události a odstranění rizika. Nahlásit případné nebezpečí či pochybení lze i anonymně přes webové stránky letiště (<http://www.prg.aero/safety>). K vyhledávání bezpečnostních rizik slouží také safety audits a safety inspekce. Všechny provozní procesy se pomocí nich opakovaně posuzují z pohledu bezpečnosti a vydávají se bezpečnostní doporučení.

Od roku 2018 testujeme Safety hlášení přes WhatsApp, což je jeden z našich kroků k přiblížení SMS mladé generaci lidí.

SMS má tři hlavní bezpečnostní úkoly:

1 Dohlížet na právě probíhající provoz letiště

- Součástí procesu jsou pravidelné audits a inspekce v provozu s cílem opakovaně ověřovat, zda je infrastruktura v pořádku, jestli jsou postupy řádně nastaveny a dodržovány a zda to, co dříve bylo označováno za bezpečné, zůstává bezpečným i nadále.

2 Zajistit, aby letiště bylo bezpečné i v budoucnu

- Letiště se neustále mění a každá změna může skrývat bezpečnostní riziko. Dříve, než se jakýkoliv nový postup zavede do provozu, musí být pečlivě prověřen a vyhodnocen jako bezpečný. V opačném případě se změny nezavedou.

3 Poučit se z minulosti

- V případě, že se přes veškerou snahu stane safety událost, je třeba se poučit. Každá taková událost je podrobně prošetřena a následně je navrženo vhodné řešení k odstranění příčiny, aby se podobná situace již neopakovala.

SAFETY BUS

Pro zaměstnance, kteří se v rámci výkonu práce pohybují na ploše, pořádáme pravidelně setkání v autobusu s označením SAFETY BUS. Safety inspektor tak má možnost zjistit, s kterými riziky se zaměstnanci při své práci setkávají, jaké nedostatky kolem sebe vidí a co by šlo dle jejich názoru vylepšit, aby vše fungovalo bezpečně 24 hodin denně, 7 dní v týdnu. Naopak inspektor pro zaměstnance připraví a vhodnou formou představit zajímavé informace na různá bezpečnostní témata, např. rizika práce v bouřce, nebezpečí jet blastu nebo FOD.

Účast je naprosto dobrovolná a pro zaměstnance, kteří bus navštíví, je připraven malý safety dárek.



Víš, co je „jet blast“?

Proud výstupních plynů z motorů letadel, který by dokázal převrátit i auto. Chráníme před ním cestující, zaměstnance i techniku na ploše.



SECURITY



BEZPEČNOSTNÍ STRATEGIE – SECURITY

Cílem bezpečnostní strategie Letiště Praha, a. s., je definovat, jakým způsobem je zajišťována ochrana zaměstnanců, cestujících a ostatních uživatelů letiště, zdrojů, informací a celistvosti a pověsti podniku před potenciálními hrozbami. Její součástí je hodnocení bezpečnostního prostředí a analýza rizik ohrožujících aktiva, která Letiště Praha chrání.

Zahrnuje především následující oblasti:

- Ochrana civilního letectví před protiprávními činy (Ostraha letiště, bezpečnostní kontrola cestujících a zavazadel)
- Ochrana osob, majetku společnosti a jejich zaměstnanců
- Ochrana veřejného pořádku a prevence kriminality
- Administrativní bezpečnost a bezpečnost informací
- Bezpečnost IT
- Hasičský záchranný sbor Letiště Praha
- Provozní bezpečnost
- Bezpečnost a ochrana zdraví při práci

Hledáme další možnosti a zavádíme nová opatření ke zvyšování bezpečnosti nejenom přímo na letišti, ale i jako pomoc bezpečnostním složkám České republiky v boji proti extremismu, organizovanému zločinu, ale také obchodu se zbraněmi nebo drogami. Mezi tato opatření například patří:

Bezpečnost letiště je důležitá součástí bezpečnosti celé země.

- **Systém pro automatickou biometrickou detekci obličejů**, který je zaměřen na hledané osoby.
- **Rozpoznávání registračních značek**, které zajistí komplexní přehled o pohybu vozidel na všech příjezdových i odjezdových komunikacích.
- **Validace vstupu a její rozšíření o čtečky cestovních dokladů**, které kontrolují oprávněnost vstupu cestujících do neveřejných prostor letiště.
- **Detekce radioaktivního záření**, která zajistí 100% radiační monitoring veškerého leteckého nákladu, který terminály letiště projde.
- **Kontroly podezřelých předmětů a detekce nebezpečných chemických látek**, zejména se zaměřením na omamné a psychotropní látky či výbušniny.
- **Zajištění ostrahy vnější hranice areálu letiště.**
- **Společný výcvik personálu letiště a bezpečnostních složek.**
- **Moderní ochranné prostředky.**

HASIČSKÝ ZÁCHRANNÝ SBOR



Letištní hasiči procházejí pravidelným náročným výcvikem.

Významnou roli v oblasti bezpečnosti hraje Hasičský záchranný sbor Letiště Praha, který je součástí integrovaného záchranného systému ČR (IZS). Podílí se na bezpečnosti civilního provozu a plní funkci požární ochrany přímo v areálu letiště i v jeho blízkém okolí. **Prostřednictvím 101 profesionálních hasičů zabezpečuje nepřetržitou službu 24 hodin denně / 365 dní v roce.** Naši hasiči procházejí opakovaným náročným výcvikem a školením v rozsahu více než 6000 hodin ročně.

Příprava zahrnuje teoretickou část, jako je například znalost taktiky, předpisů a vlastností nebezpečných látek, a praktický výcvik s technikou, který probíhá i v zahraničí ve speciálních trenažerech. Nezbytná je také fyzická příprava pro udržování odpovídající kondice pro výkon služby. Dále absolvují celou řadu taktických a prověřovacích cvičení, a to samostatně i s ostatními složkami IZS. Samozřejmostí je spolupráce s dalšími bezpečnostními složkami působícími na letišti.

**Statistika výjezdové činnosti HZS Letiště Praha
v areálu letiště za rok 2018**

Letecký provoz 2018	135
Letecká nehoda	0
Plná pohotovost	5
Místní pohotovost	9
Jiný technický zásah	3
Asistence na palubě (zdravotní indispozice)	77
Taktická a prověřovací cvičení (ICAO)	41
Neletecký provoz 2018	335
Požár	26
Dopravní nehoda	10
Jiný technický zásah	178
Poplach el. požární signalizace	60
Taktická cvičení (objekty)	41
Planý poplach	20
Celkem mimořádných událostí	470



**Statistika výjezdové činnosti HZS Letiště Praha
mimo areál letiště za rok 2018**

Požár	10
Dopravní nehoda	16
Planý poplach	4
Technická pomoc	6
Únik plynu	1
Celkem	37

Asistenční činnost 2018 (LKPR)	
Pohotovost pro SD let	41
Manipulace s leteckými pohonnými hmotami	118
Práce s výškovou technikou a ostatní	104
Požárně nebezpečné práce	6
Celkem asistencí	269



SPOKOJENOST CESTUJÍCÍCH

Pravidelně provádíme výzkum spokojenosti všech návštěvníků letiště a přizpůsobujeme služby jejich požadavkům, neboť spokojenost našich cestujících je pro nás jediným akceptovatelným měřítkem úspěchu.

Trvale usilujeme o zlepšování zákaznické zkušenosti a spokojenosti.

”

TWITTER

Tim W.
@tim_walpole
Credit where it's due @PragueAirport has possible the easier to use biometric passport control at any airport I've visited. If only all could be like that.

”

FACEBOOK

Lucie L. F.
doporučuje Prague Airport - Letiště Praha.
12. června v 20:28

Když letíte na dovolenou a máte sebou 4 děti tak máte pocit, že se zblázníte, ale díky Vám jsme měli vše co jsme potřebovali. Paní na odbavení měla úsměv na tváři a poradila si se vším. Nervozita ustoupila a mohla jsem se začít těšit se všemi na dovolenou. Ještě jednou děkuji.

”

TWITTER

Patrik J.
@jahoda_patrik
Replying to @JanPovysil @PragueAirport
Musim říct, že Praha je špička. Určitě jedno z nej letišť.

”

FACEBOOK

Anna F.
doporučuje Prague Airport - Letiště Praha.
27. června v 13:57

I like this airport. Clean place and friendly staff.

”

FACEBOOK

Barbara S.

Big thank you to the guys at Prague Airport for finding my phone, tracking me down and ensuring it was returned to me - that's what i call sky high service.

”

FACEBOOK

Mirka K.
doporučuje Prague Airport - Letiště Praha.
13. září 2018

Mnohokrát Vám za vše děkuji. Perfektní odbavení a děkuji personálu ve VIP salonku. A jídlo bylo vynikající Erste Premier Lounge... To je úplně jiné čekání. Jsem tady poprvé a jsem unešená.

”

Dobrý den,
chtěla bych poděkovat za Vaše webové stránky. Občas musím autem vyzvednout na LVH někoho z blízkých, vždy mne zachrání instruktážní videa z Vašich stránek, usnadní mi orientaci při parkování. Takže DÍKY!

S pozdravem Eva Lančová

”

FACEBOOK

Biju Pillai
doporučuje Prague Airport - Letiště Praha.
9. června v 4:28

Good and well maintained airport, good staff.

”

FACEBOOK

Caroline B.
napsal(a) recenzi na Prague Airport - Letiště Praha - Hvězdičky (5)
7. dubna 2017

Great airport... Not to big and moved through quickly. The staff are really pleasant too.

”

FACEBOOK

Roberto C.
doporučuje Prague Airport - Letiště Praha.
5. října 2018

The best airport in Europe.
Friendly prices.
Charging ports for phones.
Free WiFi.
Roomy you can walk and stretch your legs.

”

FACEBOOK

Barbara Saunders
doporučuje Prague Airport - Letiště Praha.
12. června v 17:53

The customer service was exceptional for me - they found my phone when I wasn't aware I had lost it, tracked me down via phoning a friend in the UK and another and Czech until the phone was safely back with me love it!

Nové trendy

V roce 2018 bylo vytvořeno **nové oddělení Customers Experience**, které neustále hledá příležitosti a možnosti ke zlepšení prostředí, služeb a celkového zážitku z pobytu na našem letišti.

Rok 2018:

- Letiště Václava Havla Praha se stalo **nekuřáckým letišťem**.



- Vybavili jsme terminály **novými dětskými kočárky**.



- Proběhla **rekonstrukce některých gatů** a nástupních mostů.

- Cestující si mohou posedět na nových lavičkách, které umožňují **kromě pohodlného odpočinku i dobíjení elektronických zařízení**.



- Místnosti pro rodiče s dětmi dostaly **nový design i vybavení**.



- Pro cestující různého vyznání jsou na obou terminálech **k dispozici nově upravené modlitebny**.
- **Provozní složky mají nové sjednocené a moderní uniformy**.
- Pro cestující **je k dispozici i letištní knihovna**, kterou prostřednictvím pravidelných dobrovolných sbírek zasloužili sami zaměstnanci.

- **Rozšířili jsme dětské koutky** i do prostoru výdeje zavazadel, aby se malí cestovatelé nenudili při čekání na zavazadla.



- V prosinci jsme převlékli letiště do vánočního a pro návštěvníky jsme připravili několik vánočních koncertů. **Na Štědrý den jsme cestujícím rozdávali typické vánoční perníčky ve tvaru letadla**, které pro nás napekla chráněná dílna Modrý domeček.



”

Dobrý den,
před nedávnem jsem Vás kontaktovala ohledně problému s umístěním přebalovacího pultu vedle sušáku na ruce. Nyní jsem po pár měsících letěla znova a chtěla bych vám velice poděkovat za přesun přebalovacích pultů na toalety pro handicapované, kde mají rodiče daleko větší soukromí na přebalení dítěte, a to není stresováno dalšími pasažéry, kteří procházejí kolem a suší si ruce (jako tomu bylo předtím). Takže **VELKÉ DÍKY!** Taky mi přijde jako skvělý nápad, že jste na některých toaletách zavedli kabinky pro rodiny, i se sedátky, kam se dají děti na chvíli připoutat. A **VELKÉ DÍKY** patří i za místnost pro rodiče s dětmi na Terminálu 2. Je skvělá! Opravdu moc si vážím toho, co děláte pro cestující s malými dětmi. Jen tak dál!

L. K.

”

FACEBOOK

Morla C.
doporučuje Prague Airport - Letiště Praha.
30. ledna

I flew yesterday from Prague to Frankfurt with my 10 week old Daughter and i have to say i have never been treated so good at an overall Situation! The Security Ladies especially so lovely and warmly helped me with my Baby while i went through security check, my daughter did had a good laugh with them also. Thank you so much for this! not every Airport (like Frankfurt) has this nice Stuff or even a special Area for Parent Security Check. 10/10

Péče o cestující se zdravotním postižením a osoby s omezenou schopností pohybu a orientace



Osobám se specifickými potřebami a zlepšování služeb pro tuto úzkou skupinu našich klientů věnujeme velkou pozornost.

Spolupracujeme s Národní radou osob se zdravotním postižením ČR, s kterou konzultujeme kvalitu našich služeb pro osoby se zdravotním omezením, celkovou dostupnost poskytovaných informací včetně úprav našich webových stránek a hledáme společně další možná zlepšení. Zároveň využíváme pomoc odborníků při školení zaměstnanců ve vhodném přístupu a komunikaci s osobami s jakýmkoliv hendikepem.

Služby pro cestující se specifickými potřebami:

- **Asistence zdarma 24 hodin denně.**
- Pomoc s bezpečnostním odbavením, doprovodem přes stanoviště bezpečnostní kontroly, průchodem letištěm i samotným nástupem do letadla a usazením na místo.
- Na obou terminálech máme **speciálně upravená kontaktní místa** pro osoby, které potřebují asistenci.
- Osobám vlastním průkaz ZTP/P a nově i ZTP umožňujeme **parkování na letišti zcela zdarma.**
- Na základě prosby Svazu tělesně postižených umožňujeme **nakládání a vykládání speciálních elektrických vozíků do/z letadla za přítomnosti asistenta osoby se zdravotním postižením**, a to z důvodu prevence případného poškození, které by pro majitele vozíku znamenalo závažné omezení soběstačnosti. Požadavek na přítomnost asistenta u nakládky/vykládky musí být nahlášen v dostatečném předstihu.
- Možnost objednání **speciální taxi** dopravy pro osoby se specifickými potřebami.



Podrobné informace jsou k dispozici na webových stránkách <https://www.prg.aero/potrebuje-asistenci>.

Počet poskytnutých asistencí

ROK	POČET
2013	34 294
2014	34 842
2015	37 244
2016	40 508
2017	46 872
2018	54 290

V roce 2018 jsme otevřeli novou čekárnu speciálně upravenou pro potřeby zdravotně znevýhodněných cestujících. Nástup do letadla pro osobu na invalidním vozíku je zajišťován moderním vysokozdvížným vozidlem Ambulift.



”

Dobrý den,
ráda bych pochválila práci asistenta pro handicap people - pana Vladimíra Kovaříka za perfektní přístup a poskytnutí veškeré pomoci, kterou jsem potřebovala.
Byl ochotný, vstřícný a poradil nám nad rámec svých povinností.

Děkuji a jsem s pozdravem.

Marta B.

”

TWITTER

Jan P.
Uživatel Jan Povysil retweetnul uživatele EU Disability Forum.

One of the best in Europe is @PragueAirport.
I know what I'm talking about.



Zpětná vazba je pro nás důležitá

Jsme si vědomí, že jakékoliv reakce na naše služby, a to i ty negativní, jsou důležitou zpětnou vazbou, kterou vítáme.

Všem přijatým podnětům se pečlivě věnujeme a následně je zahrnujeme do pravidelné analýzy hodnocení poskytovaných služeb, která je využívána jako podklad pro hledání možností ke zvyšování kvality.

Připomínky je možné doručit různými způsoby: e-mailem, telefonicky, osobně či prostřednictvím on-line formuláře umístěného na našich webových stránkách. Nahlášení jakéhokoliv podezření na nekorektní jednání je zároveň možné prostřednictvím anonymní Etické linky.

Statistika stížností

V roce 2018 jsme zaevidovali 1280 podnětů. Častým tématem kritiky byl tradičně proces odbavení a bezpečnostní kontrola. Je však nutné zmínit, že stížnosti z této oblasti často souvisí s neochotou akceptovat striktní podmínky přepravy, které jsou z důvodu bezpečnosti nezbytné. Největší nárůst negativních reakcí oproti roku 2017 se týkal procesu bezpečnostní kontroly, který částečně souvisel i s otevřením nové centrální bezpečnostní kontroly na Terminálu 2. V reakci na tyto podněty byla přijata nápravná opatření, např. byl vylepšen navigační systém, podpořena informovanost cestujících formou

infografiky a navýšen počet pravidelných školení zaměstnanců. Velký vliv na kvalitu poskytovaných služeb mají také letecké a handlingové společnosti. Letiště Praha provádí dvakrát ročně pravidelné dotazníkové šetření mezi zástupci těchto partnerů za účelem srovnání jejich pohledu s našimi předpoklady a také srovnání kvality služeb s minulým rokem. Na základě zpětné vazby jsou pak nastavena příslušná opatření. Environmentální podněty jsou podrobněji analyzovány v kapitole Životní prostředí, kde je možné zároveň najít důležité informace ohledně přístupu letiště k problematice životního prostředí i jeho ochraně.

Počet přijatých stížností - meziroční srovnání

Rok	Počet přijatých podnětů	Počet odbavených cestujících	Přepočet stížností na 100 tis. PAX
2013	521	10 974 196	4,75
2014	456	11 149 923	4,09
2015	503	12 030 928	4,18
2016	679	13 074 517	5,19
2017	1073	15 415 001	6,96
2018	1280	16 797 006	7,6

”

Dobrý den,
chci touto formou poděkovat paní H. C.
z informační linky pro přílety + odlety za
maximálně profesionální, milý a trpělivý
přístup - v dnešní hektické době, kdy jsou
lidé většinou neurvalí. Je to velmi příjemné,
když dotazy vyřizuje někdo s takto
pozitivním přístupem - přeji letišti co nejvíce
zaměstnanců s příjemným jednáním.

K. A.

”

Dobrý den,
chtěla bych pochválit bezpečnostní kontrolu
za to, jak mě rychle dokázala provést
bezpečnostní procedurou při mém letu
do Eindhovenu. Vše mi řádně vysvětlili
a kontrola tak proběhla během pár okamžiků.
Zachránili mě tak před tím, že mi málem
uletělo letadlo, protože jsem tu byla pozdě.

Ještě jednou děkuji.

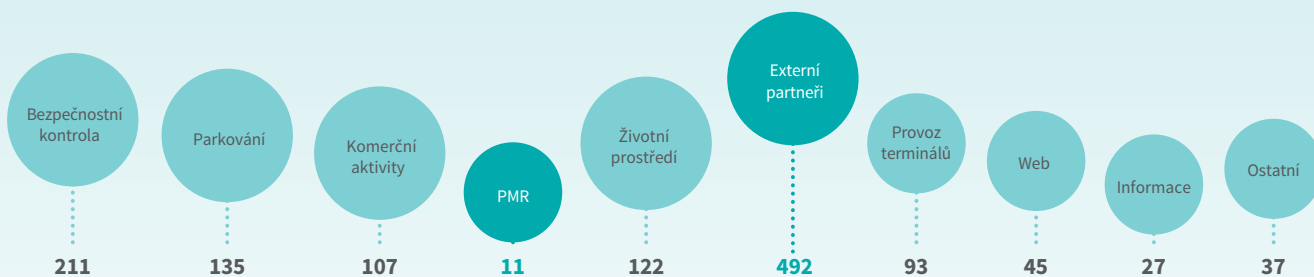
”

Dobrý den,
ráda bych tímto poděkovala panu průvodci,
který vedl dnešní prohlídku trasy 2 od deseti
hodin. Jeho výklad byl plný nejen zajímavých
informací, ale i lásky k letadlům. Všichni jsme si
exkurzi moc užili.

Mnohokrát děkuji!

H.

Nejčastější témata stížností za rok 2018



NAŠE STRATEGIE FIREMNÍ ODPOVĚDNOSTI

S ohledem na důležité zájmové skupiny bylo definováno pět klíčových témat, která jsou z pohledu našich stakeholderů nejdůležitější, jako základ firemní koncepce odpovědného podnikání. Celková koncepce byla odsouhlasena nejvyšším vedením společnosti.

Pět klíčových témat
jako základ firemní
CSR strategie.



**Koncepce firemní
odpovědnosti
Letiště Praha je
založena na těchto
oblastech:**



**Podpora neziskového
sektoru**



Péče o zaměstnance



**Ochrana životního
prostředí**



**Podpora a spolupráce
s okolím**



**Etické a transparentní
podnikání**

CSR board – pracovní skupina na podporu udržitelného podnikání

V oblasti udržitelného podnikání není Letiště Praha začátečníkem, nicméně jsme si vědomi, že je neustále potřeba hledat další možná zlepšení a nové cesty. S tímto záměrem byl vytvořen CSR board složený z odborníků z různých útvarů, kteří společně hledají a navrhují konkrétní kroky, jak tuto oblast dále rozvíjet. CSR board reportuje přímo nejvyššímu vedení společnosti.

LETÁME V TOM SPOLEČNĚ



Provoz mezinárodního letiště zahrnuje široké spektrum činností a ovlivňuje řadu oblastí. Spolupráce a férové partnerské vztahy jsou pro nás důležité, a to z pohledu ekonomického úspěchu i udržitelného podnikání. Společnými silami lze dosáhnout velkých výsledků. Jsme si vědomi, že veškerá naše manažerská rozhodnutí ovlivňují budoucnost nejen České republiky. Letiště má významný lokální vliv na život v okolních obcích a městských částech Prahy a na životní prostředí. Je jedním z nejvýznamnějších zaměstnavatelů kraje a další pracovní pozice jsou na jeho provoz úzce navázány. Osobní odpovědnost vyžadujeme od každého jednotlivce z řad zaměstnanců i partnerů. Projevem naší odpovědnosti je rovněž aktivní členství v domácích a mezinárodních odborných asociacích a dalších organizacích, které pomáhají rozvoji letecké dopravy, naši činnost certifikují či se odpovědně podílejí na mnohdy složitém vyjednávání o regulaci letecké dopravy. Samozřejmostí je kvalitní spolupráce se státními institucemi, které dohlížejí na leteckou dopravu a provoz letišť.



OCHRANA ŽIVOTNÍHO PROSTŘEDÍ

ŽIVOTNÍ
PROSTŘEDÍ

Uvědomujeme si, že životní prostředí nemá hranice, proto je tato oblast současně jednou z prioritních oblastí, kterou podporujeme v rámci udržitelného přístupu k podnikání.

Aktivně usilujeme o snižování vlivu provozu letiště na životní prostředí a předcházení jeho dalšímu znečišťování, což zahrnuje rozmanité aktivity a snahy o průběžné zlepšování.

Základní principy našeho přístupu zahrnují:

- Trvalé investice do opatření směřujících k šetrnému a odpovědnému chování nás i našich partnerů.
- Prevenci znečišťování.
- Pravidelné sledování kvality prostředí na letišti a v jeho okolí. Monitorujeme prakticky všechny složky životního prostředí, včetně využití tzv. biomonitoringu.
- Certifikaci podle mezinárodního standardu ISO 14001 – Systému environmentálního managementu.

- Řízení ochrany životního prostředí v souladu se schválenou Environmentální politikou.
- Plnění všech zákonných povinností v jednotlivých oblastech životního prostředí pro všechny dceřiné společnosti.
- Plánování rozvojových aktivit s ohledem na minimalizování dopadu budoucích záměrů na životní prostředí.

Odpovědný přístup k ochraně životního prostředí se snažíme přenášet i na naše obchodní partnery.

Konkrétními příklady je snižování uhlíkové stopy z činností, nad kterými nemáme přímou kontrolu, ale které souvisí s provozem letiště. Dalším příkladem je motivace dopravců k nasazování tišších letadel prostřednictvím hlukových poplatků a soutěže Nejtišší dopravce.

Ochrana ovzduší

V oblasti ochrany ovzduší je plnění zákonných požadavků pravidelně prokazováno měřením emisí zdrojů znečišťování ovzduší, kontrolou technického stavu těchto zdrojů a hlášením provozních údajů příslušným úřadům. Kvalita ovzduší je od roku 2017 sledována díky stanici na kontinuální měření kvality ovzduší umístěné na letišti ploše v blízkosti obou ranvejí. Stanice měří hlavní relevantní polutanty, kterými jsou prachové částice PM₁₀ a PM_{2,5} a oxidy dusíku NO_x, NO₂, NO. Měření za rok 2017 prokázalo, že platnou legislativou stanovené imisní limity jsou dodržovány.

Aktivně se snažíme nacházet další možnosti ke snižování množství znečišťujících látek z provozu letiště, ať už se jedná o investice do vozového parku, nebo zdrojů tepla či chladu.

Roční koncentrace znečišťujících látek naměřené na imisní stanici

Znečišťující látka	2018	2017	Imisní limit
	µg/m ³ /rok	µg/m ³ /rok	µg/m ³ /rok
PM ₁₀	36,5	29,1	40,0
PM _{2,5}	25,7	17,1	25,0
NO ₂	25,7	17,4	40,0
NO _x	35,8	28,3	nemá limit
NO	8,2	5,6	nemá limit

Monitoring ovoce a zemědělských plodin

Již v roce 2005 zavedlo Letiště Praha monitoring zaměřený na zjišťování potenciálního vlivu letiště na obsah cizorodých látek (těžkých kovů a organických látek) v plodinách a travním porostu v okolí letiště.

Od ledna 2018 jsou on-line data z imisní stanice veřejně dostupná na **internetových stránkách ČHMÚ**.

Monitoring provádí akreditovaná laboratoř Ústavu analýzy potravin a výživy Vysoké školy chemicko-technologické v Praze. Výsledky analýz ovoce, obilovin a travního porostu prokazují, že obsah těžkých kovů i organických látek je srovnatelný s výsledky vzorků odebraných v jiných aglomeracích České republiky s průmyslem a že trendy v dlouhodobém sledování obsahu znečišťujících látek nejsou nepříznivé.

Včely přinášejí pyl z okruhu 3 až 4 km.



Biomonitoring ovzduší pomocí včelstev

Chov včelstev byl na Letišti Václava Havla Praha zahájen v listopadu 2011 jako jeden ze způsobů monitoringu kvality životního prostředí. V současné době má letiště šest včelstev. Hlavním cílem jejich chovu je sledovat úroveň cizorodých látek jak v medu, tak zejména v sesbíraném pylu.

Med z Letiště Václava Havla Praha má výbornou kvalitu a od roku 2012 každoročně získává certifikát Český med vydávaný Českým svazem včelařů. Navíc Letiště Praha obdrželo zlatou medaili za splnění stanovených kritérií, jakými jsou např. fyzikálně-chemické a senzorycké vlastnosti nebo obsah nečistot.

Důležitou roli hraje včelami nasbíraný pyl, který je předáván k rozborům do Vysoké školy chemicko-technologické v Praze, kde je analyzován na obsah těžkých kovů a organických látek (polyaromatické uhlovodíky). Včely pyl přinášejí z okruhu 3 až 4 kilometrů od svého stanoviště, a díky tomu analýza tohoto přírodního materiálu odráží stav životního prostředí v okolí letiště. Biomonitoring pylu navazuje na již několik let probíhající monitoring ovoce a zemědělský plodin a rozšiřuje ho.



Snižujeme uhlíkovou stopu

Letiště Praha je členem mezinárodní iniciativy Airport Carbon Accreditation (ACA), která podporuje provozovatele letišť v úsilí snižovat emise skleníkových plynů z nejrůznějších letištních činností. Program ACA je rozdělen na čtyři úrovně od samotného mapování uhlíkové stopy, přes její snižování, zapojení partnerů v rámci optimalizace až po neutrální stav – nulovou uhlíkovou stopu.

Do programu je momentálně zapojeno přibližně 250 letišť po celém světě.

Cíl Letiště Praha = snížit uhlíkovou stopu do roku 2025 o 12 % v porovnání s rokem 2009.

Náš první cíl, a to snížit uhlíkovou stopu o 9 % v porovnání s rokem 2009, se nám podařilo úspěšně splnit. Nový závazek míří na snížení uhlíkové stopy o 12 % do roku 2025.

V roce 2018 Letiště Praha ověřilo svoji uhlíkovou stopu nezávislým verifikátorem a obhájilo certifikát 3. úrovně „Optimalizace“, která kromě monitorování a snižování

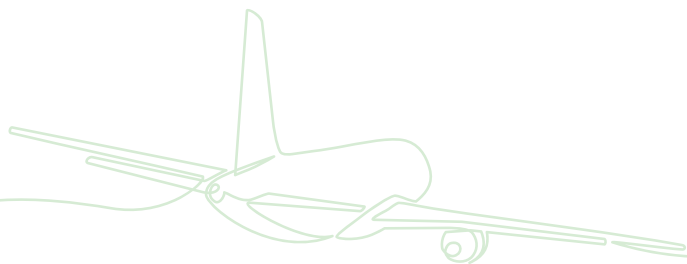
vlastních emisí počítá i se zapojením blízkých partnerů. Motivace partnerů ke snižování emisí má nejen dopad na snížení emisí z činností souvisejících s provozem letiště a na zvýšení environmentální výkonnosti partnerských organizací, ale má rovněž roli v oblasti zvyšování povědomí o klimatických změnách mezi zaměstnanci, cestujícími a zákazníky.

Snižování emisí CO₂ z provozu Letiště Praha Uspořené emise CO₂ ve srovnání s rokem 2012

2012	3,00 %
2013	3,42 %
2014	6,71 %
2015	7,31 %
2016	8,96 %
2017	9,55 %
2018	9,55 %

Mezi jednotlivá opatření patří např.:

- vybavení vozů GPS,
- výměna osvětlení za LED,
- útlumový noční provoz VZT jednotek ve vybraných prostorech terminálů,
- výměna absorpčních chladicích jednotek,
- výměna kotlů za efektivnější s nižším výkonem,
- využití odpadního tepla v čistírně odpadních vod.





Ochrana vod

Spotřeba vody

Letiště Praha je provozovatelem vodovodu pro veřejnou potřebu, zásobuje tedy pitnou vodou i subjekty působící v areálu letiště. Pro odběr pitné vody na paluby letadel je vyhrazeno speciálně upravené odběrné místo. Zdrojem pitné vody pro letiště je Pražský okružní vodovod, který zásobuje vodojemy vodárny SEVER a JIH. Letiště je také zásobováno pitnou vodou z pražské vodovodní sítě na Praze 6, jež zásobuje vodojemy přes přečerpávací stanici Liboc. Vlastním zdrojem pitné vody jsou dvě studny, jejichž voda je upravována technologickou linkou reverzní osmózy a filtrací na aktivním uhlí. V areálu sever je vybudován vodojem na užitkovou vodu, do něj čerpaná podzemní voda z vrtu je využívána především k závlahám, kropení a proplachům kanalizační sítě.

Spotřeba vody	Jednotka	2015	2016	2017	2018
PM10	tis. m ³	336	347	355	29,1
PM2,5	tis. m ³	2,8	4,0	3,0	

Ochrana povrchových vod

Základním prvkem ochrany kvality povrchových vod jsou funkční a kapacitní čistírny odpadních vod. LP provozuje dvě čistírny kontaminovaných srážkových a odpadních splaškových vod (ČKV + ČOV SEVER a JIH). Splaškové odpadní vody jsou čištěny v mechanickobiologických čistírnách s nitrifikací a denitrifikací, chemickým srážením fosforu a čerpány přes mikrositový filtr do recipientu. Kontaminované srážkové vody představují v zimním období srážkové vody s obsahem látek z chemického ošetření provozních ploch a z odmrazování letadel, které musí být zachycovány v retenčních nádržích čistíren odpadních vod a před vypouštěním do vod a potoků biologicky čištěny.

Odmrazovací kapaliny

U odmrazovacích stání na letištní ploše jsou vybudovány akumulární jímky na zachycení koncentrovaných odtoků odmrazovacích kapalin (OK) z letištních odmrazovacích stání. Zachycené OK v akumulárních nádržích jsou odváděny samostatným výtlačným řadem retenční nádrže na OK na ČOV + ČKV Sever, k jejich vyrovnání, celoročnímu využití spojenému s jejich vyčištěním na biologických linkách stávající ČOV. Od zimní sezony 2018/2019 je povolena aplikace barvených OK. Kapaliny a v nich obsažená barviva musí splňovat kritéria, která vyplývají z úspěšné celosezonní zkušební aplikace.

Čistírny jsou průběžně modernizovány a rozšiřovány tak, aby byly kapacitně vyhovující a docházelo k plnění požadovaných limitů pro vypouštění odpadních vod do vod povrchových.

Ochrana před přívalovými srážkami

Rozvoj letiště a rozšiřování jeho infrastruktury s sebou nese požadavek na opakované prověřování stavu odvodně-

ní a s tím související ovlivňování toku Únětického potoka z provozu v areálu SEVER a Kopaninského potoka z provozu v areálu JIH. Během výstavby letiště byly v minulosti vybudovány poldry - suché retenční nádrže k zachycení přívalových srážek, snížení kulminačních průtoků a ochraně obcí dále na tocích před negativními účinky velkých průtoků. Pro areál JIH slouží Kopaninský poldr o kapacitě 68 250 m³, pro areál SEVER Tuchoměřický poldr o kapacitě cca 50 000 m³. Pod ČOV + ČKV SEVER byly vybudovány hrázky ke zpomalení nárůstu nárazového průtoku při přívalových srážkách. Vybudování přehrážek bylo opatřením navazujícím na realizaci varovného systému, tj. opatřením řešícím otázku přívalových srážek.

Ochrana podzemních vod

Pravidelný monitoring kvality podzemních vod, který probíhá na letišti a v jeho okolí od roku 1995, využívá síť přibližně 50 hydrogeologických vrtů. Ve vrtech je sledován především obsah ropných látek a výška hladiny podzemních vod, ve vybraných vrtech také obsah chlorovaných uhlovodíků. Ochranný hydrogeologický systém umístěný uvnitř Centrálního skladu leteckých pohonných hmot a v jeho těsné blízkosti byl v roce 2013 výrazně modernizován a v současné době monitoruje podzemní vody v nepřetržitém automatickém režimu celkem

osm hydrogeologických vrtů. Systém je schopen okamžitě detekovat případné úniky ropných látek do podzemních vod a umožňuje tak včasný sanační zásah.

Letiště Praha dlouhodobě usiluje o to, aby jeho provozem nedocházelo k negativnímu ovlivňování povrchových a podzemních vod.

Velká pozornost je věnována předčištění a čištění odpadních vod, zařízením na skladování chemických látek a leteckého paliva, nakládání se závadnými látkami a ochraně vodních toků při přívalových deštích.

Spotřeba pitné vody v m³: Uživatelský vodojem v m³:

2015	336 214	2015	2 851
2016	346 969	2016	3 995
2017	355 064	2017	3 017
2018	403 449	2018	3 327

Množství přečištěných vod 2012–2018 (v m³) zahrnující všechny odpadní vody vypouštěné do kanalizace

ČOV + ČOV SEVER

Rok	2012	2013	2014	2015	2016	2017	2018
splaškové	127 684	127 418	121 691	125 212	158 004	166 775	183 709
srážkové	55 127	51 981	38 778	49 965	53 462	56 009	66 108
celkem	182 811	179 399	160 469	175 177	211 466	222 784	249 817

ČOV + ČOV JIH

Rok	2012	2013	2014	2015	2016	2017	2018
splaškové	154 789	151 439	143 342	126 057	133 932	139 200	132 398
srážkové	0	0	0	0	0	0	0
celkem	154 789	151 439	143 342	126 057	133 932	139 200	132 398

Hluk z leteckého provozu

Letiště Praha, jako provozovatel Letiště Václava Havla Praha a nositel zodpovědnosti za hluk z leteckého provozu, přistupuje k řešení této problematiky v souladu s hlukovou strategií Mezinárodní organizace civilního letectví (ICAO), která je založena na konceptu tzv. vyváženého přístupu k regulaci hluku. Princip vyváženého přístupu spočívá v dosažení maximálních environmentálních benefitů při nákladově efektivním řešení.

Řešení problematiky hluku z leteckého provozu je nastaveno v souladu s příslušnou legislativou České republiky a Evropské unie.



Vyvážený přístup vychází ze 4 pilířů:



Omezení hluku u zdroje



Hlavním opatřením přispívajícím ke snížení hluku u zdroje, ke kterému může letiště přistoupit, je správné nastavení poplatkové politiky. Z tohoto důvodu byl na LKPR zaveden hlukový poplatek v souladu s ICAO's Policies on Charges for Airports and Air Navigation Services.

Principem hlukového poplatku je snížení hluku na letišti a v jeho okolí, nikoliv zisk. Účelem poplatkové politiky je motivace dopravců k nasazování tišších letadel na linky do a z Prahy. Výše hlukového poplatku se odvíjí od hlukových parametrů letadla a maximální vzletové hmotnosti, tj. údajů, které jsou uvedeny v hlukovém certifikátu každého letadla.

Kromě standardního hlukového poplatku jsou na Letišti Václava Havla Praha zavedeny poplatky za nedodržení slotové koordinace a za nedodržování pravidel pro noční provoz. Výnosy z hlukových poplatků jsou využívány k pokrytí nákladů na řešení hlukové problematiky, tj. monitorování hluku z leteckého provozu, hlukové studie a realizaci protihlukových izolačních opatření u chráněných objektů v ochranném hlukovém pásmu, spočívajících zejména ve výměně oken a balkonových dveří.

Vzhledem ke zvyšování intenzity leteckého provozu, změně skladby letadel a vývoji hlukové situace v noční době se Letiště Praha rozhodlo od letní sezony 2018 výrazně upravit koncepci hlukových poplatků. Od 25. 3. 2018, platí nový způsob stanovení sazeb a výpočtu hlukových poplatků. Zásadní změnou je výrazné zvýšení hlukových poplatků pro operace prováděné hlučnějšími typy letadel v noční době a zavedení poplatků pro oba typy pohybů, tj. pro přílet i odlet. Nově také došlo k rozšíření hlukových kategorií z původních 5 na současných 14.

Zmíněné opatření má za cíl motivovat letecké dopravce k nasazování tišších letadel v noční době, případně k pokusu o přesun do denní doby. U uvedeného opatření lze očekávat reakci dopravců, a tedy i vyhodnocení přínosů v delším časovém horizontu, než je jeden rok.

Prakticky celé evropské nebe se v letní sezóně 2018 potýkalo s nárůstem provozu a zpoždění. Z důvodu snížení hlukového zatížení v noční době Letiště Praha již realizuje a připravuje k realizaci řadu dalších opatření. Jedná se zejména o aplikaci koordinačních pravidel tak, aby se co nejvíce snížil počet dřívějších a pozdějších příletů a odletů a snižování počtu plánovaných letů v noční době. Další opatření mají charakter ekonomických nástrojů. Do realizace těchto opatření jsou zapojeny i další subjekty, jako je např. Slotová koordinace ČR, Řízení letového provozu nebo Úřad pro civilní letectví.

Motivace leteckých dopravců k nasazování moderních a tišších letadel:

Zvýšení hlukových poplatků pro hlučnější typy letadel v noční době.

Zavedení poplatků pro oba typy pohybů, tj. pro přilet i odlet.

Rozšíření hlukových kategorií z původních 5 na 14.

Spolupráce s ostatními odpovědnými orgány za účelem omezení pozdějších příletů a odletů.

Hlukové kategorie LKPR	1	2	3	4	5
2006	5,3 %	36,78 %	9,09 %	1,14 %	0,14 %
2007	1,2 %	29,35 %	10,18 %	3,64 %	2,11 %
2008	9,8 %	24,68 %	5,09 %	2,03 %	4,95 %
2009	5,0 %	21,60 %	3,16 %	1,28 %	0,94 %
2010	5,5 %	22,05 %	2,71 %	0,85 %	0,71 %
2011	12,9 %	23,87 %	2,58 %	0,07 %	0,19 %
2012	22,8 %	21,89 %	3,14 %	0,35 %	0,29 %
2013	29,2 %	21,51 %	2,25 %	0,55 %	0,31 %
2014	6,6 %	24,94 %	2,17 %	0,12 %	0,28 %
2015	1,5 %	33,37 %	2,42 %	0,08 %	0,18 %
2016	0,1 %	31,12 %	1,51 %	0,03 %	0,14 %
2017	0,0 %	32,83 %	1,47 %	0,09 %	0,08 %
2018	0,0 %	36,38 %	1,39 %	0,03 %	0,12 %

Rozložení letadel do hlukových kategorií

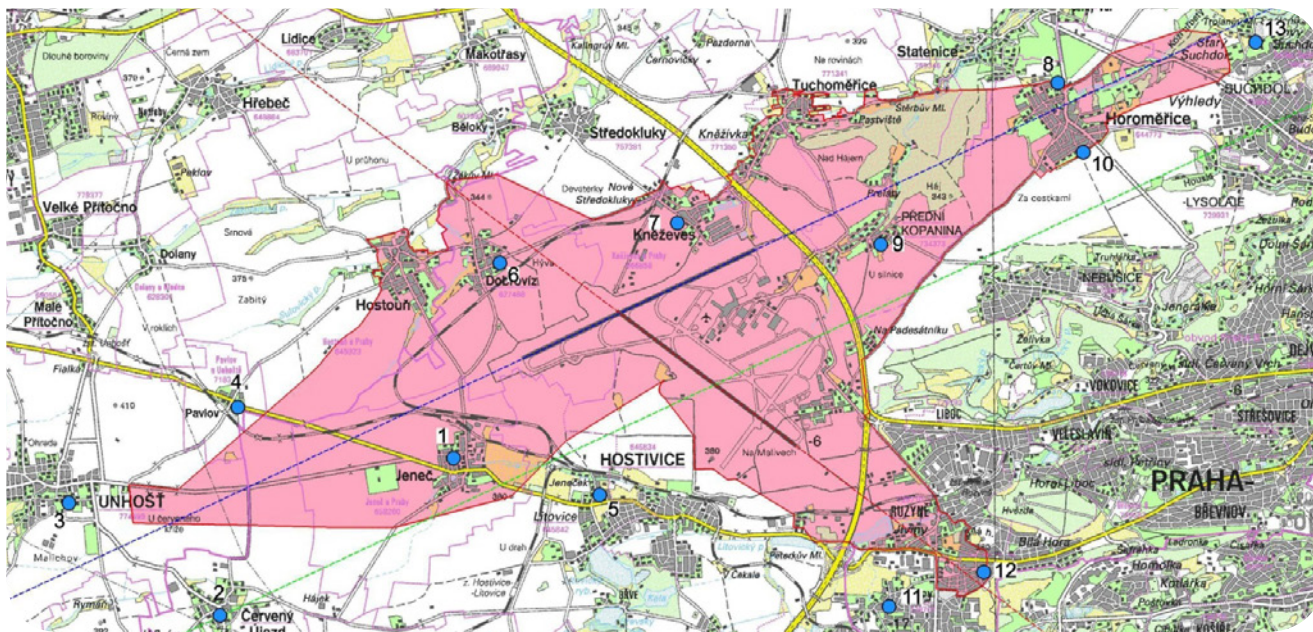
Kumulativní odstup od limitních hodnot v EPNdB od 25. 3. 2018 - SUMA %	Den	Noc	Celkem
HK 1 (≥30)	5,3 %	3,4 %	5,1 %
HK 2 (27,5–29,9)	1,2 %	0,4 %	1,1 %
HK 3 (25–27,4)	9,8 %	4,4 %	9,2 %
HK 4 (22,5–24,9)	5,0 %	8,7 %	5,4 %
HK 5 (20–22,4)	5,5 %	3,4 %	5,3 %
HK 6 (17,5–19,9)	12,9 %	11,2 %	12,7 %
HK 7 (15–17,4)	22,8 %	20,1 %	22,5 %
HK 8 (12,5–14,9)	29,2 %	40,2 %	30,6 %
HK 9 (10–12,4)	6,6 %	7,0 %	6,6 %
HK 10 (7,5–9,9)	1,5 %	1,1 %	1,4 %
HK 11 (5–7,4)	0,1 %	0,1 %	0,1 %
HK 12 (2,5–4,9)	0,0 %	0,0 %	0,0 %
HK 13 (0–2,4)	0,0 %	0,0 %	0,0 %
HK 14 (<0)	0,1 %	0,0 %	0,1 %
	100,0 %	100,0 %	100,0 %

Územní plánování

Hlavním účelem územního plánování je nastavení takových pravidel, aby nedocházelo ke zvyšování počtu zasažených obyvatel nadlimitním hlukem.

V rámci územního plánování by se měl vyváženým způsobem zohlednit rozvoj sídelních celků, ale také rozvoj letiště včetně vymezení zasažených oblastí pro dlouhodobý letecký provoz a oblastí pro dopravní infrastrukturu. Letiště Praha spolupracuje s příslušnými úřady a poskytuje informace o svých rozvojových záměrech.

Vyhlášené OHP a umístění stacionárních monitorovacích stanic



Ochranné hlukové pásmo

Kolem letiště je v souladu s národní legislativou o ochraně veřejného zdraví zřízeno ochranné hlukové pásmo letiště Praha/Ruzyně (dale jen OHP).

Jedná se o přesně vymezenou oblast (viz obr.), kde se předpokládá dlouhodobější překračování hygienických limitů hluku z leteckého provozu ve venkovním chráněném prostoru a venkovním chráněném prostoru staveb.

Limity pro denní dobu LAeqD = 60 dB pro noční dobu LAeqN = 50 dB.

Mimo OHP nesmí být uvedené limity překročeny. Hygienické limity jsou vztaženy k charakteristickému letovému dni. Na území OHP je provozovatel letiště povinen zajistit, aby alespoň uvnitř staveb byly hygienické limity hluku dodrženy.

Protihluková izolační opatření

Pro splnění limitu hluku z leteckého provozu pro chráněný vnitřní prostor byla od roku 1998 prováděna kompletní výměna oken a balkonových dveří za protihlukové s předepsanou vzduchovou neprůzvučností. Celkové náklady dosáhly více než 600 milionů Kč. Výměna se prováděla u pobytových místností bytových a rodinných domů, staveb školní a předškolní výchovy, staveb pro zdravotnické a sociální účely a funkčně obdobných staveb v obcích a městských částech zahrnutých do OHP.

V průběhu roku 2018 připravovalo Letiště Praha podmínky pro zahájení nového programu doplňkových protihlukových opatření. Tento program s názvem Ventilace je v souladu s doporučeními ICAO v této oblasti a praxí na řadě mezinárodních letišť a nabídne možnost pořídit si za letištní finance rekuperační systém výměny vzduchu do obytných jednotek. Program bude zaměřen na hlukově nejdotčenější lokality.

Protihluková provozní opatření

Provozní opatření zásadním způsobem ovlivňují provoz na letišti. Při jejich nastavení musí být, mimo dosažených přínosů z hlukového hlediska zohledněn také vliv na bezpečnost provozu a kapacitu letiště a vzdušného prostoru. Hlavním cílem je, aby leteckým provozem bylo dotčeno co nejméně obyvatel, a aby mohl být v rozumné míře umožněn bezproblémový rozvoj sídelních celků v okolí letiště.

Mezi provozní opatření na Letišti Václava Havla Praha patří:

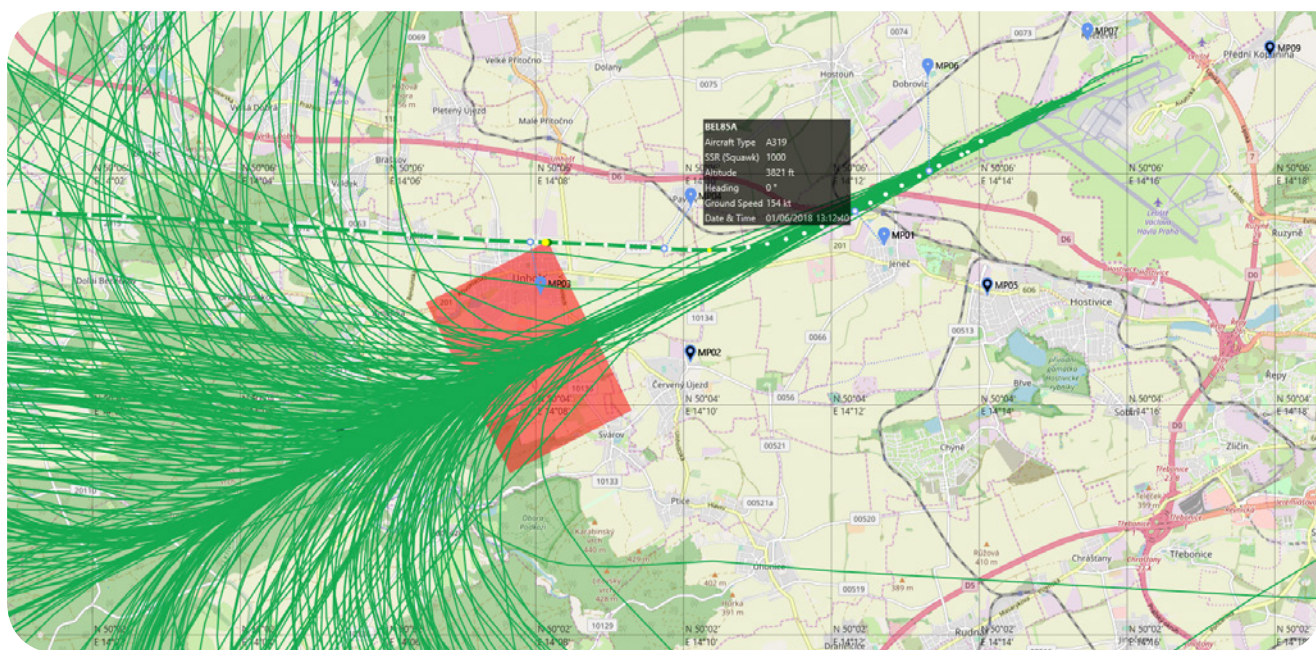
- Distribuce provozu na RWY systému. Prioritně se používá RWY 06/24, aby letadla nelétala přes hustě osídlené části hl. m. Prahy.
- Protihlukové postupy pro přilet, kdy gradient klesání na trati konečného přiblížení nesmí být menší než 3° (5,2 %) a letadla na ni musí být usazena před sestoupením pod předepsanou výšku
- Protihlukové postupy pro odlet turbovrtulových letadel, kdy se letadlo může odklonit od osy RWY nebo SID až po vystoupení do požadované výšky.

- Protihlukové postupy pro odlet proudových letadel, kdy se letadlo může odklonit od osy RWY nebo SID až po dosažení určité výšky nebo vzdálenosti od letiště, podle toho, co nastane dříve.
- Pravidla pro omezení reverzního tahu.
- Pravidla pro realizaci motorových zkoušek.
- Pravidla pro využívání záložního zdroje energie.

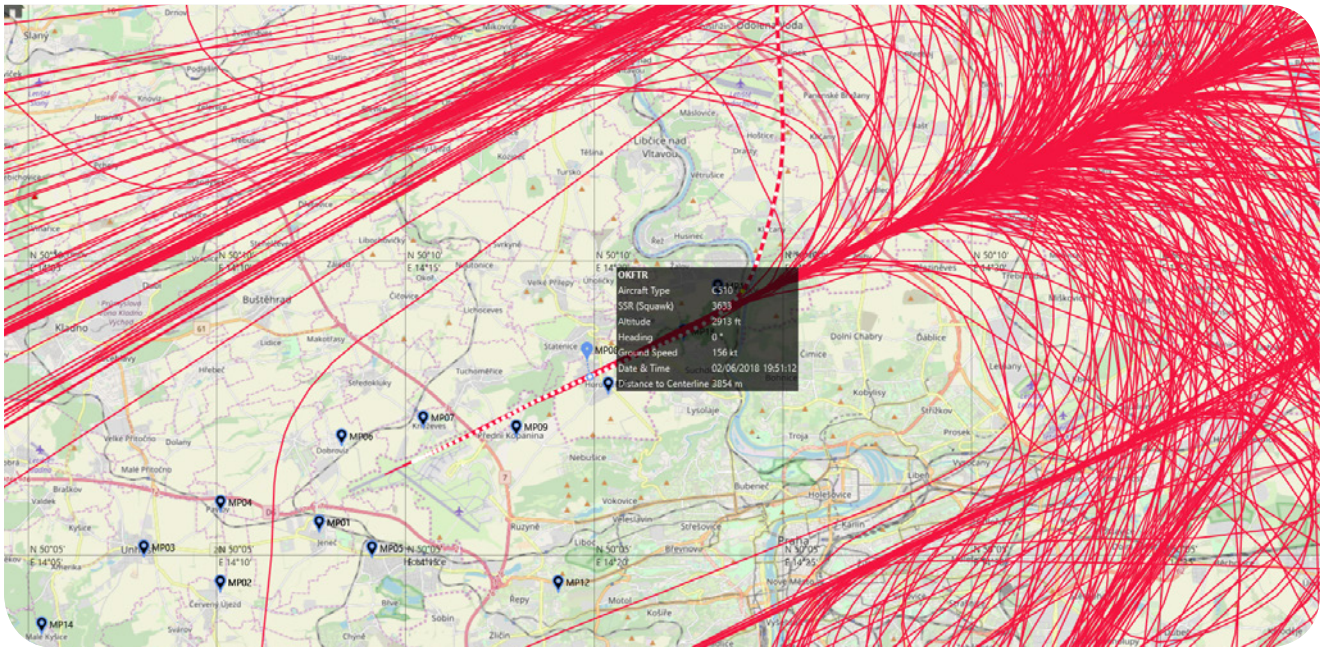
Vlivem nestandardních meteorologických nebo provozních podmínek může v průběhu roku výjimečně docházet k situacím, kdy není možné z důvodu bezpečného provedení letu postupovat podle nastavených protihlukových provozních opatření. Mezinárodní letecké předpisy jasně stanovují podmínky, za kterých nemají protihlukové postupy přednost.

Letiště Praha kontroluje dodržování protihlukových postupů pro přilet a odlet pomocí systému pro monitorování hluku a letových tratí, který kontinuálně měří hluk a díky přístupu k radarovým datům zaznamenává letové tratě. Monitoring hluku slouží mimo jiné také k zajišťování podkladů pro řešení stížností a dotazů na hluk z leteckého provozu.

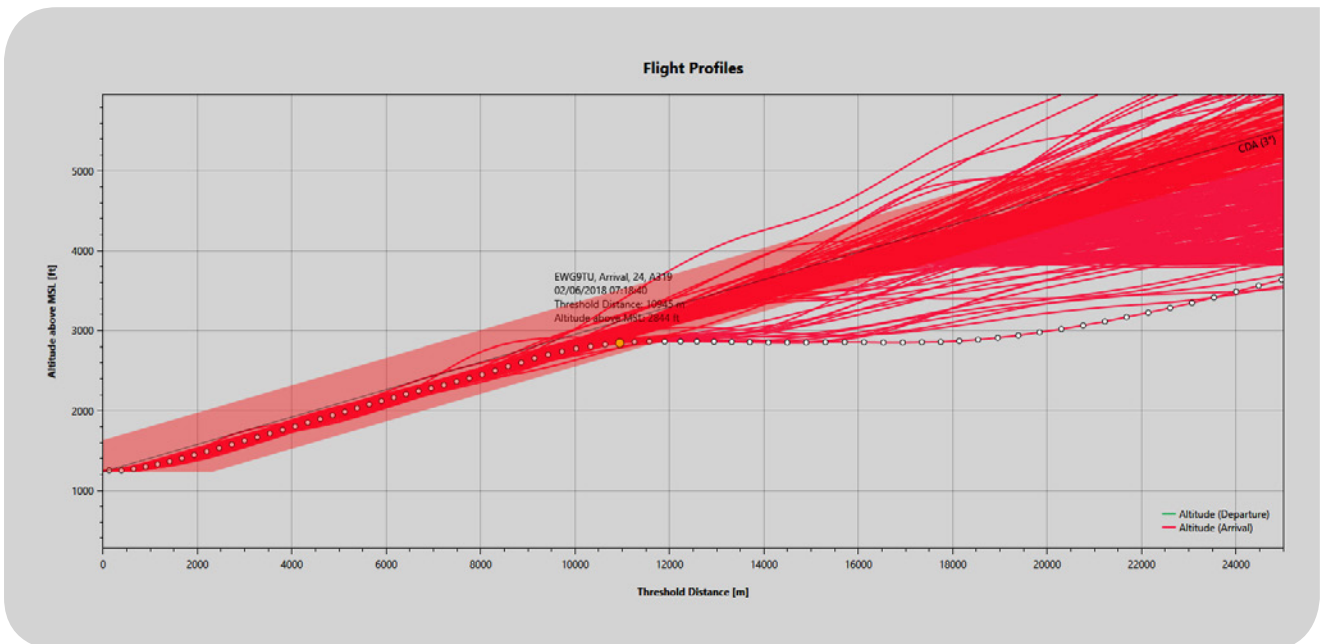
Kontrola odletových postupů z RWY 06/24 pro proudové letouny



Kontrola přiletových postupů na RWY 06/24 pro proudové letouny



Přistání – kontrola 3° klesání



Měření hluku z leteckého provozu

Akreditované měření hluku

Letiště Praha do konce roku 2018 kontinuálně monitorovalo hluk z leteckého provozu na 13 měřících místech v blízkosti letiště (viz obrázek výše). Od roku 2019 bude měření nově probíhat v lokalitách Malé Kyšice a Roztoky. Na druhé straně se ruší jedna stanice v Řepích, kde byly dlouhodobě naměřené výsledky velmi nízké.

Průběžné měření je také každoročně doplňováno mobilním měřením. Monitoring je zajišťován nezávislou akreditovanou zkušební laboratoří pro měření hluku z leteckého provozu.

Měření hluku vlastními zdroji

Letiště Praha realizuje rovněž měření hluku z leteckého provozu ve vnitřním chráněném prostoru staveb na území ochranného hlukového pásma. Měření a zpracování naměřených hodnot probíhá dle metodiky, která byla vyvinuta pro Letiště Praha ve spolupráci s Národní referenční laboratoří pro komunální hluk při Státním zdravotním ústavu Ostrava.

Měření je realizováno dvoukanálovým analyzátořem, který pohodlně umožňuje měření uvnitř i vně objektu ve stejný okamžik. Metodika v porovnání s dosavadními normativními a metodickými požadavky výrazně snižuje dobu měření, přičemž přesnost výsledku zůstává zachována. Měření vlastními zdroji nám umožňuje bezprostředně reagovat na stížnosti a události, jakými je např. změna provozu na vedlejší RWY 12/30, a měřit na místech, která nejsou pokryta trvalými monitory

Podporujeme biodiverzitu

Ve spolupráci s okolními komunitami podporuje Letiště Praha různorodé environmentální projekty, více viz kapitola Podpora a spolupráce s blízkým okolím. V roce 2018 zároveň počítáme s přípravou nového programu přímo na podporu biodiverzity.

Každý strom je pro nás důležitý

V rámci přípravy nových stavebních záměrů vždy hledáme taková řešení, abychom zachování zeleně upřednostnili před kácením všude tam, kde je to možné. Příkladem může být poměrně unikátní akce přesazování 36 vzrostlých stromů, které byly v kolizi se stavbou. Zvolená metoda s využitím speciální mechanizace byla ve vztahu ke stromům maximálně šetrná. Úspěšnost přesazování a následného ujmoutí přesazených dřevin je z praxe vysoká.



Letiště zachránilo před pokácením 36 vzrostlých stromů, které přesadilo na vhodné místo.





Biodiverzita a ptactvo

Podpora biodiverzity v blízkém okolí letiště by v oblasti bezpečnosti leteckého provozu mohla zvyšovat rizika střetů letadel s volně žijícími živočichy. Je nemožné úplně střetům letadel s ptactvem a drobnými živočichy zabránit. Je však zřejmé, že účinnými opatřeními lze chránit volně žijící živočichy a zároveň zachovat vysokou úroveň bezpečného provozu letadel.

Tahy ptactva představují pro letecký provoz vážný bezpečnostní problém. Jarní tahy ptactva probíhají od poloviny února do začátku května a podzimní tahy pak od konce srpna do konce listopadu. V tuto dobu je riziko střetů letadel s ptáky nejvyšší. Aby ptáci neměli možnost se v blízkém okolí letiště shromažďovat, vyhledávat zde zdroj potravy a v mezidobí hnízdit, zřizují se kolem letišť ornitologická pásma se specifickým režimem.

Ve vnitřním ornitologickém ochranném pásmu nesmí být zřizovány skládky, stohy, silážní jámy, vodní plochy, hnojiště, krmelce a jiná zařízení zvyšující výskyt ptactva na letišti. Ve vnějším ornitologickém ochranném pásmu lze zřizovat ze-

mědělské stavby, jako např. drůbežárny, kravíny, bažantnice, střediska sběru a zpracování hmotných odpadů, vodní plochy a další stavby a zařízení s možností vzniku nadměrného výskytu ptactva pouze se souhlasem provozovatele letiště Václava Havla Praha a Úřadu pro civilní letectví.

Přímo na Letišti Václava Havla Praha a v jeho bezprostředním okolí působí zaměstnanci biologické ochrany letiště, kteří za pomoci dravců a cvičených psů plaší ptáky a drobné živočichy a dále tak zmenšují riziko jejich střetu s letadly těsně po startu nebo těsně před přistáním.

Chráníme ptáky před nárazem do skel

Na ptáky ve městech číhá stále více nebezpečí. Kromě obvyklých hrozeb, jako jsou predátoři, paraziti a konkurence ostatních ptáků, je hlavní hrozbou člověk a jeho činnost. Mezi ně patří především stavební úpravy domů a kolize s prosklenými plochami. Ve spolupráci s Českou ornitologickou společností byla v areálu letiště vytipována kritická místa střetů ptactva s prosklenými plochami a v těchto místech byly budovy opatřeny doporučenými polepy, které střety minimalizují.



Nakládání s odpady

V rámci systému odpadového hospodářství dlouhodobě usilujeme o dodržování správné hierarchie nakládání s odpady s prioritou předcházení jejich vzniku.

Pozornost je především věnována třídění odpadů v místě jejich vzniku. Odděleným shromažďováním recyklovatelných odpadů (např. železa, papíru, plastu, skla, nápojových kartonů, hliníkových plechovek) vytváříme podmínky pro následné maximální materiálové využití druhotných surovin, u kuchyňských odpadů ze stravovacích zařízení pro následné využití v bioplynové stanici. Apelujeme na naše obchodní partnery v odpadovém hospodářství, aby odpady námi produkovány byly v co nejvyšší míře využívány.

Biologicky rozložitelné odpady z údržby zeleně jsou zpracovávány kompostováním. Zapojením do kolektivního systému zpětného odběru použitých výrobků umožňujeme recyklovat barevné kovy, železo a plasty z nefunkčních elektrospotřebičů nebo recyklaci chladicích zařízení přispět k ochraně ozonové vrstvy Země.

Letiště Praha zajišťuje služby odpadového hospodářství nejen pro ostatní společnosti holdingu, ale i pro další subjekty působící na letišti.

Původcem odpadů z letadel na Letišti Václava Havla Praha jsou jednotlivé letecké a handlingové společnosti. Nepropuštěné zásilky masa, mléka, masných a mléčných výrobků a nepropuštěné zásilky rostlinného původu jsou odstraňovány spálením. Zadržené gely a tekutiny jsou odstraňovány jako komunální odpad, v případě, že se jedná o nebezpečný odpad, pak spolu s ostatními nebezpečnými odpady.

V průběhu roku 2018 byly zahájeny aktivity, jejichž společným cílem je snížení produkce jednorázových obalů z plastů a odpadů z plastů obecně. Opatření, která vzešla od zaměstnanců, budou realizována v roce 2019.

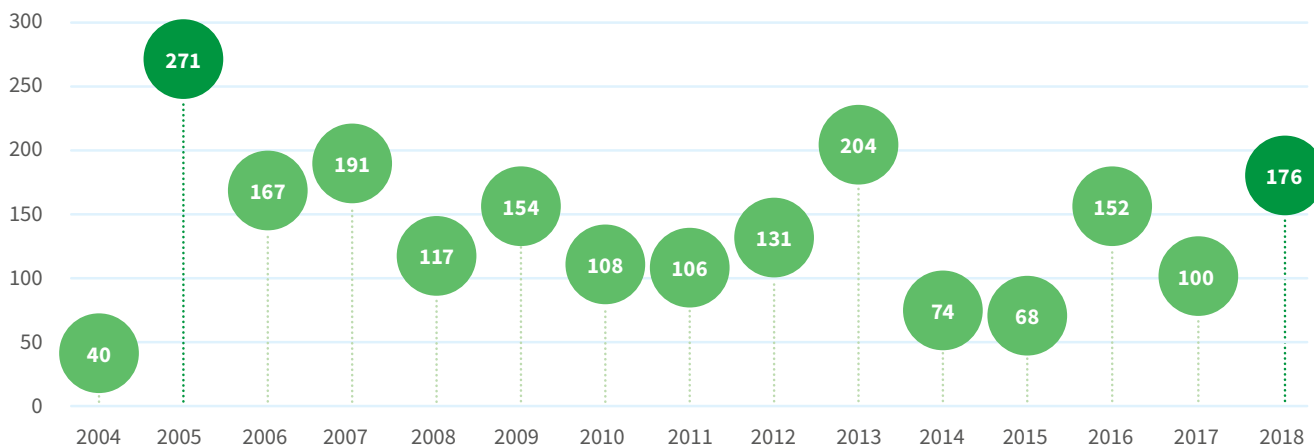
Řešení environmentálních podnětů

Každý podnět týkající se problematiky životního prostředí, který společnost přijme elektronicky, poštou nebo telefonicky, je po přijetí evidován, zařazen do skupiny podnětů dle obsahu a předán příslušnému specialistovi odborného útvaru životního prostředí ke zpracování. V pravidelných periodách jsou podněty analyzovány a vyhodnocovány.

V roce 2018 bylo přijato celkem 176 podnětů z oblasti životního prostředí. Přibližně 70 % z nich se týkalo hluku z leteckého provozu. Dotazy i stížnosti často souvisely se změnou dráhy v používání, která ovlivňuje hlukovou situaci v okolí letiště. Se záměrem umožnit zájemcům přístup k těmto informacím zveřejňuje Letiště Praha důvody převedení provozu na vedlejší dráhu na svých webových stránkách téměř on-line. Dále žadatele zajímala témata spojená s výstavbou paralelní dráhy a protihluková opatření.



Vývoj počtu podnětů v letech 2004–2018





PODPORA OKOLÍ A SPOLUPRÁCE

DOBŘÉ SOUSEDSKÉ
VZTAHY JSOU PRO
NÁS DŮLEŽITÉ

Letiště Praha usiluje o kvalitní sousedské soužití, které považujeme za důležitou součást našeho udržitelného přístupu. Současná dobře fungující spolupráce je založena na několika pilířích, z nichž nejdůležitější je bezesporu finanční podpora, nicméně i ostatní formy pomoci výrazně přispívají k pozitivním vztahům s okolními komunitami a je naším zájmem si tuto pozici „dobrého souseda“ udržet.

Tři základní pilíře naší spolupráce s okolními komunitami:

**Pravidelné
grantové
programy**

**Otevřená
komunikace
a průběžný
dialog**

**Další nefinanční
podpora
a spolupráce**

Pravidelné grantové programy

Letiště Praha pravidelně věnuje část zisku na podporu a rozvoj obcí a městských částí Prahy dotčených leteckým provozem. Z důvodu transparentnosti probíhá finanční podpora prostřednictvím grantových programů s jasně definovanými pravidly a zaměřením.

Od roku 2004, kdy se Letiště Praha k finanční podpoře dobrovolně zavázalo, bylo do různorodých projektů v okolí letiště investováno více než 520 milionů Kč.



Finance jsou pravidelně používány na údržbu zeleně a novou výsadbu.

Grantový program ŽIJEME ZDE SPOLEČNĚ

Je zaměřen na podporu environmentálních projektů. **V roce 2018 bylo v rámci tohoto programu rozděleno 24 032 095 Kč.** Přidělené finance se mohou v rámci pěti definovaných oblastí, tedy ochrany ovzduší, vod, péče o zeleň, protihlukové ochrany a odpadového hospodářství, použít dle vlastního uvážení a priorit dané lokality.

Přidělené prostředky byly použity například na pravidelnou údržbu veřejných prostranství a zeleně, stavby vodovodních řádů a kanalizace, zavedení a provoz systému třídění odpa-

dů, likvidaci černých skládek či objemného odpadu, výstavbu dětských hřišť a cyklostezek a mnohé další.

Od roku 2004 investovalo Letiště Praha do životního prostředí v přímém okolí více než 330 milionů korun.



Podpora jazykového vzdělávání

Podporujeme jazykové vzdělávání dětí ze základních škol z okolí letiště. Finance jsou určeny na jazykové pobyty dětí v zahraničí a na konverzační hodiny s rodilým mluvčím. V roce 2018 bylo do této oblasti věnováno přes 5 milionů korun.

Grantový program DOBRÉ SOUSEDSTVÍ

Podpora aktivit spojených s každodenním životem místních obyvatel. Ročně rozdělujeme 10 milionů Kč. Do programu se mohou přihlásit nejen obce a MČ, ale i občanská sdružení, sportovní kluby a další organizace působící v přímém okolí letiště. Finance lze použít na rozvoj kultury, sportu, vzdělání, zdravotní péče či činnosti v sociální oblasti.

Doposud bylo podpořeno více než 480 projektů za 104 milionů korun.



V MČ Praha Řepy bylo vybudováno nové venkovní hřiště pro dospělé.



díky podpoře Letiště se v okolí konají různé kulturní akce.

Pozvali jsme občany na zábavně-informační odpoledne a nabídli jim tak možnost přijít se osobně zeptat odborníků na provoz letiště, pobavit se a prohlédnout si letištní techniku.

Domov Alzheimer Roztoky u Prahy získal finance na úpravu zahrady.



Příspěvek na podporu své činnosti získal i Český svaz včelařů z Hostovic.



Otevřená komunikace

a průběžný dialog s našimi sousedy

Otevřenou komunikaci považujeme za základ vzájemné důvěry i prostředek pro hledání dalších možností spolupráce. V roce 2018 byly zavedeny pravidelné schůzky vedení Letiště Praha s vedením sdružení okolních obcí a městských částí Prague Airport Region.

Tato platforma se k oboustranné spokojenosti ukázala i s ohledem na četnost setkávání jako velmi efektivní.

I nadále využíváme různé způsoby šíření informací, protože se cítíme zavázání pravdivě informovat své sousedy o všech důležitých záležitostech.

Způsob a frekvence komunikace

	Zaměřeno na	Frekvence
Setkání vedení LP s vedením PAR*	zastupitele	6x ročně
Setkání vedení LP se zastupiteli	zastupitele	minimálně 2x ročně
Individuální schůzky se zastupiteli	zastupitele	dle požadavků
Účast LP na veřejném zasedání	zastupitele, veřejnost	dle požadavků obce / MČ
Besedy s občany	veřejnost	dle požadavků zastupitelů
Zábavně- informační odpoledne	veřejnost	1x ročně
Elektronický zpravodaj	veřejnost	1x měsíčně
Tištěný bulletin Spolu	veřejnost	3–4 ročně

*Prague Airport Region – sdružení okolních obcí a městských částí z okolí letiště



Každý měsíc připravujeme elektronický zpravodaj s nejdůležitějšími informacemi.



Několikrát do roka je distribuován přímo do schránek obyvatel v přímém okolí letiště tištěný bulletin Spolu.

Ostatní pomoc a spolupráce

Předáváme naše znalosti

Již osmým rokem organizuje Letiště Praha pro žáky 4. a 5. tříd základních škol v okolí letiště program ekologické výchovy s panem Včelkou. Série přednášek probíhá v rámci školního vyučování a věnuje se vybraným environmentálním tématům souvisejícím s životním prostředím – hluku, emisím, čištěním a ochraně vod a nakládání s odpady. Závěrečná akce pak probíhá přímo na letišti i s ukázkou zajímavých letištních profesí. Cílem programu je prohlubování znalostí v oblasti ochrany životního prostředí a informovanosti o řešení ekologických témat nejen na Letišti Václava Havla Praha.

Ve školním roce 2017/2018 se environmentální výchovy účastnilo 1326 dětí.



Sousedská výpomoc

Letiště Praha se snaží být dobrým sousedem blízkému okolí i drobnou výpomocí. Asistence letištních expertů a zvláště možnost využít špičkovou letištní techniku je často velkou pomocí a mnohdy vyřeší problém bez nutnosti kontaktovat specializovanou firmu.

Jedná se například o prořez velkých stromů, zajištění dopravy pro seniory či děti z dětských domovů, možnost využít lékařské pohotovosti, asistence hasičů, spoluúčast na různých akcích pořádaných okolními komunitami a další.

Soutěž NEJTÍŠŠÍ DOPRAVCE

V rámci motivace leteckých společností k vstřícnému přístupu k životnímu prostředí a k ohleduplnosti k obcím a městským částem v okolí letiště je každoročně vyhlašována soutěž o titul „NEJTÍŠŠÍ DOPRAVCE“. Soutěž hodnotí úroveň hluku, dodržování leteckých tratí i efektivní využití sedačkové kapacity, tzn. obsazenost letadla u jednotlivých společností, a to v letním období, kdy je letecký provoz na Letišti Václava Havla Praha nejintenzivnější.



Stálá lékařská služba k dispozici i pro širokou veřejnost


Stálou lékařskou službu na Letišti Václava Havla Praha zajišťuje smluvní partner, kterým je Záchraná služba Asociace samaritánů České republiky (ZS ASČR). V rámci dobrých vztahů s blízkým okolím umožňuje Letiště Praha využít kvalitní zázemí a vybavení i obyvatelům z širokého okolí v případě akutních zdravotních potíží, a to jak pro dospělé, tak i dětské pacienty.

V rámci našich možností hledáme další příležitosti ke vzájemné spolupráci a podpoře okolních komunit.



ETICKÉ A TRANSPARENTNÍ PODNIKÁNÍ

KULTURA
SPOLEČNOSTI
A ETIKA
PODNIKÁNÍ



•••••
Dobré jméno firmy je důležitý kapitál, který se buduje léta, ale ztratit se dá během chvíle. Jsme si vědomi, že vnímání firmy uvnitř i navenek závisí na chování každého jednotlivého za-

městnance. Klademe důraz na vysoké morální standardy a budování silné firemní kultury, která je definována sdílenými hodnotami a pracovními postupy.

Etický kodex

Formování společensky odpovědné a etické kultury představuje pro naši společnost dlouhodobý proces a cíl. Za účelem dosažení tohoto cíle požadujeme, aby každý z nás přijal osobní odpovědnost za její prosazování. Jedním z důležitých nástrojů strategického řízení a formování firemní kultury celé společnosti je etický kodex, který je zveřejněn na webových stránkách společnosti. Jedná se o koncept hodnot, vybraných závazných pravidel chování a morálních zásad, který se zároveň stává závazkem pro všechny naše zaměstnance. Na webových stránkách je také možnost nahlásit jakékoliv podezření na pochybení prostřednictvím etické linky.

Etika podnikání

Vytváření odpovědného a transparentního přístupu k našemu podnikání však etickým kodexem pouze začíná. Společnost si je vědoma rizik nekalých jednání včetně korupce a tato rizika systematicky mapuje a aktivně jim vhodnými nástroji předchází. Za tímto účelem, ale i pro zvyšování bezpečnosti provozu je hodnocena také rizikovost jednotlivých pracovních pozic. U významně rizikových pozic se společnost odpovědně zajímá o bezúhonnost a osobní integritu daných pracovníků. V oblasti prevence střetu zájmů, včetně konkurenčního postavení, má společnost definovaná jasná pravidla závazná pro všechny zaměstnance, jejichž dodržování je opět systematicky ověřováno. Skupina má vytyčená jasná pravidla i pro přijímání a poskytování darů a pohoštění. Odpovědný přístup k podnikání, naše hodnoty a etické chování však neprosazujeme pouze uvnitř společnosti, ale i skrze své obchodní vztahy. Zajímáme se o to, s kým spolupracujeme, a mapujeme rizika uzavíraných obchodních vztahů.

V oblasti veřejných zakázek se plně řídíme zákonem a v rámci možností prosazujeme odpovědnost i nad rá-



V roce 2018 jsme přijali několik desítek oznámení na etickou linku Compliance. Všem těmto podnětům jsme se bez rozdílu důkladně věnovali.

mec zákona. Princip transparentnosti jako jedna z našich základních hodnot společnosti je obsažen v každém výběrovém řízení, v každé poptávce.

Všechna tato pravidla jsou závazná pro všechny zaměstnance, jsou s nimi seznamováni již při nástupu do zaměstnání a školení je pravidelně opakováno.

Jakékoliv podezření ohledně porušení nastavených pravidel je možné nahlásit anonymně přes Etickou linku, která je k dispozici zaměstnancům i široké veřejnosti.

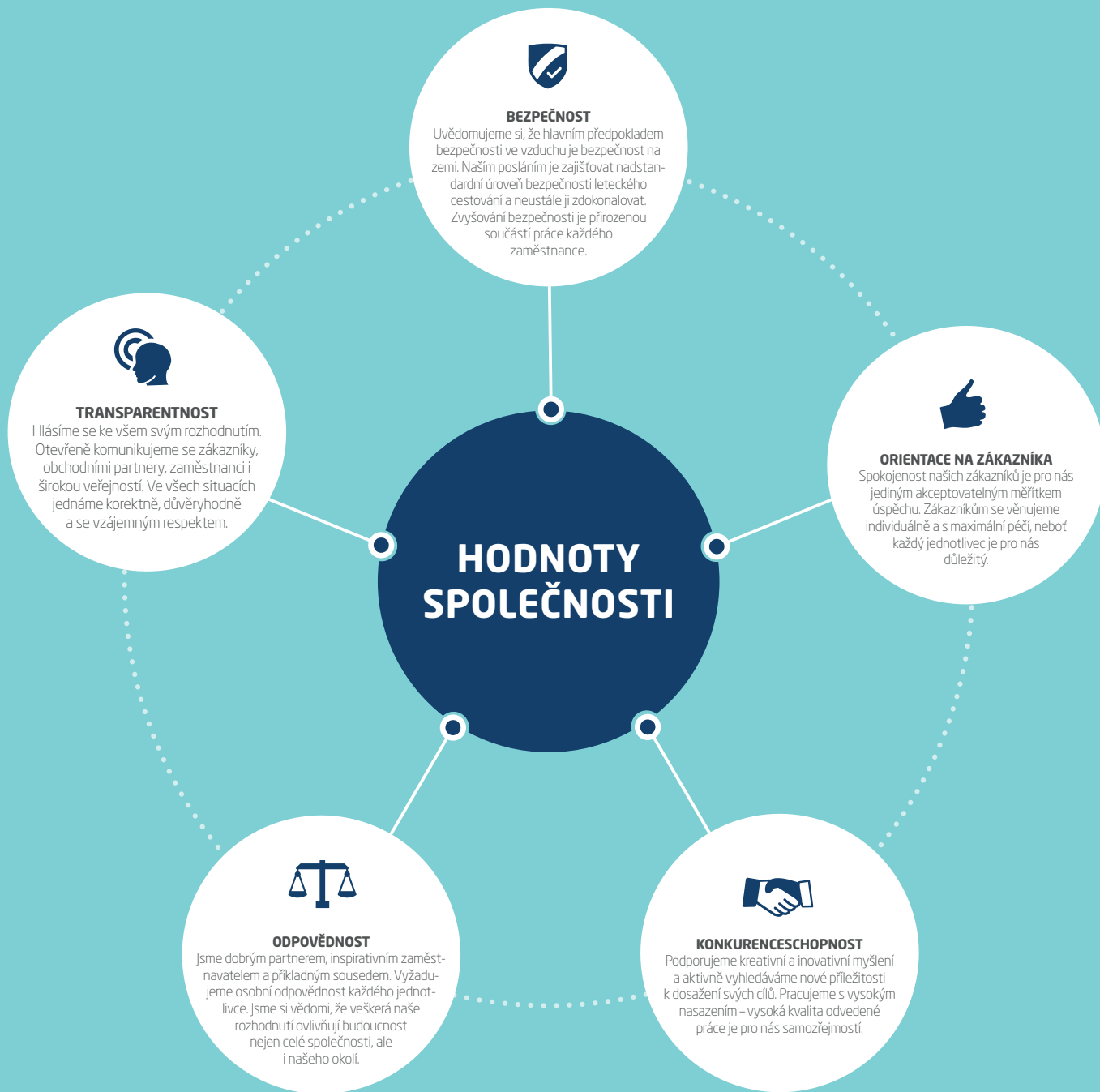
ETICKÁ LINKA COMPLIANCE

Formulář na adrese:

<https://www.prg.aero/compliance>

E-mail: compliance@prg.aero

Telefon: +420 220 118 008





PÉČE O ZAMĚSTNANCE

ZÁKLADNÍ
KÁMEN SILNÉ
FIREMNÍ
KULTURY



Struktura zaměstnanců

Věková struktura zaměstnanců

Společnost	do 30 let					30–39 let				
	2014	2015	2016	2017	2018	2014	2015	2016	2017	2018
CAH	11 %	12 %	11 %	10 %	-	37 %	38 %	40 %	38 %	-
LP	13 %	13 %	17 %	17 %	11 %	27 %	25 %	24 %	21 %	16 %
CSAH	10 %	10 %	18 %	26 %	3 %	40 %	36 %	34 %	24 %	3 %
CSAT	13 %	16 %	21 %	20 %	4 %	31 %	29 %	29 %	28 %	5 %
Průměr	12 %	13 %	17 %	19 %	19 %	34 %	32 %	32 %	25 %	24 %

Počet let ve společnosti

Společnost	do 3 let					3–9 let				
	2014	2015	2016	2017	2018	2014	2015	2016	2017	2018
CAH	24 %	29 %	30 %	33 %	-	38 %	33 %	25 %	25 %	-
LP	15 %	18 %	36 %	31 %	22 %	34 %	25 %	17 %	19 %	14 %
CSAH	7 %	10 %	33 %	41 %	4 %	36 %	25 %	15 %	10 %	2 %
CSAT	10 %	21 %	41 %	31 %	5 %	18 %	12 %	6 %	12 %	4 %
Průměr	14 %	20 %	35 %	33 %	32 %	32 %	24 %	16 %	16 %	20 %

Počet zaměstnanců

	2015	2016	2017	2018
CSAH	531	563	625	629
CSAT	663	738	768	796
CAH1	407	350	367	-
LP01	1 669	1 798	1 944	2 511
LP + CAH	2 076	2 148	2 311	2 511
Celkový počet	3 270	3 449	3 704	3 936

40–49 let					50–59 let					nad 60 let				
2014	2015	2016	2017	2018	2014	2015	2016	2017	2018	2014	2015	2016	2017	2018
26 %	26 %	28 %	30 %	-	22 %	20 %	16 %	16 %	-	4 %	4 %	5 %	5 %	-
33 %	34 %	33 %	36 %	22 %	21 %	21 %	20 %	21 %	13 %	5 %	6 %	6 %	5 %	3 %
29 %	31 %	28 %	29 %	5 %	16 %	19 %	15 %	17 %	2 %	5 %	4 %	4 %	5 %	1 %
23 %	23 %	20 %	21 %	5 %	25 %	24 %	22 %	23 %	4 %	7 %	8 %	9 %	8 %	2 %
28 %	28 %	27 %	31 %	32 %	21 %	21 %	18 %	20 %	20 %	5 %	5 %	6 %	6 %	6 %

10 - 19 let					nad 20 let				
2014	2015	2016	2017	2018	2014	2015	2016	2017	2018
17 %	19 %	26 %	25 %	-	21 %	20 %	19 %	18 %	-
38 %	44 %	37 %	35 %	20 %	13 %	13 %	11 %	15 %	10 %
38 %	42 %	35 %	31 %	5 %	19 %	23 %	17 %	18 %	3 %
44 %	41 %	33 %	35 %	6 %	28 %	26 %	21 %	22 %	5 %
34 %	36 %	33 %	33 %	31 %	20 %	20 %	17 %	17 %	18 %

Podíl mužů a žen

	Muži				Ženy			
	2015	2016	2017	2018	2015	2016	2017	2018
CSAH	57,9 %	56,4 %	56,0 %	-	42,1 %	43,6 %	44,0 %	-
LP01	71,2 %	70,4 %	70,9 %	68,1 %	28,8 %	29,6 %	29,1 %	31,9 %
CSAH	52,5 %	52,9 %	52,9 %	50,2 %	47,5 %	47,1 %	47,1 %	49,8 %
CSAT	88,8 %	90,1 %	88,9 %	88,6 %	11,2 %	9,9 %	11,1 %	11,4 %
Celkem	70,4 %	70,3 %	69,9 %	69,7 %	29,6 %	29,7 %	30,1 %	30,3 %

Rozvoj a spokojenost zaměstnanců je pro nás důležitou prioritou

Systematicky se věnujeme rozvoji svých zaměstnanců, na jejichž výkonech závisí úspěch firmy, a klademe velký důraz na zajištění jejich celkové spokojenosti. Spokojenost zaměstnanců je zjišťována prostřednictvím dotazníkového šetření, jehož výsledky se podrobně analyzují a následně se nastavují vhodná opatření jednotlivých společností.

Vzdělávací akce

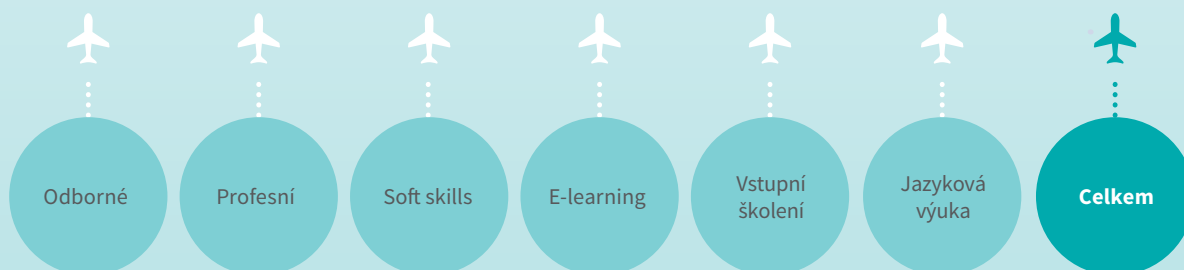
Odbornost a profesionalita našich zaměstnanců je zvyšována a rozvíjena v rámci širokého spektra tréninků a školení, které probíhají každoročně v rámci strukturovaného systému vzdělávání.

Sladění profesního a osobního života

Naším zaměstnancům se snažíme vycházet vstříc při sladění profesního a osobního života. V profesích, kde to umožňují provozní podmínky, nabízíme pružnou pracovní dobu, zkrácené pracovní úvazky, příp. práci z domova.

Statistika vzdělávání za celou skupinu Letiště Praha za rok 2018

Počet akcí	351	1 900	135	-	24	47	2 457
Počet osob	1 121	15 658	1 454	17 216	1 121	220	36 790



Podporujeme zaměstnané rodiče

Nabízíme místa pro děti zaměstnanců ve spřátelené MŠ v nedaleké Kněževsi. Pravidelně také organizujeme akce pro děti našich zaměstnanců, ať už Dětský den v atraktivním prostředí letiště, nebo Mikulášskou besídku v exteriérech.

Široká škála benefitů

Zaměstnancům nabízíme širokou škálu benefitů, jako je pět týdnů dovolené, dotované stravování, parkování, příspěvek na penzijní pojištění nebo benefitní systém Cafeteria.





Již druhým rokem mohou zaměstnanci využít dotovaných masáží, které pro nás zajišťují dva nevidomí maséři zaměstnaní na plný úvazek.

Naši nevidomí maséři jsou u zaměstnanců velmi oblíbení. V příštím roce se chystáme službu rozšířit a najmout již třetího maséra. Hledat budeme opět někoho se zdravotním hendikepem jako podporu zaměstnávání osob, které mají ztíženou možnost uplatnění na trhu práce.



Interní komunikace

Komunikaci uvnitř firmy věnujeme mimořádnou pozornost. Podporujeme firemní kulturu a angažovanost zaměstnanců, a to využíváním různých kanálů, ať už se jedná o Intranet, tištěný časopis Runway, plakáty, interní akce, nebo setkávání s vedením společnosti. Tyto nástroje neustále vylepšujeme v souladu s novou korporátní identitou, využíváme nové trendy a technologie. Zároveň vítáme zpětnou vazbu a vybízíme zaměstnance k jejímu poskytování. Pořádáme různé akce jak pro zaměstnance, tak i pro jejich rodiny a děti. Snažíme se jejich zapojení a angažovanost zvyšovat různými soutěžemi nebo dobročinnými akcemi uvnitř firmy.



Zdraví zaměstnanci



Do práce na kole

V roce 2018 se do vnitropodnikové soutěže Do práce na kole zapojilo 81 zaměstnanců, kteří vytvořili 23 týmů. Výsledky byly vyhlášeny na neformální akci, kde dostaly vítězné týmy památeční diplomy.

Běžecké závody

Díky naší spolupráci s RunCzech se mohli během roku 2018 naši zaměstnanci zúčastnit několika závodů. Jedním z nich byla třeba O2 Pražská štafeta v pražské Stromovce.



Plavání s trenérem

Dvakrát ročně nabízíme zaměstnancům plavání s trenérem v několika bazénech (Strahov, Kladno, Slaný).



Žijeme sportem =
podporujeme zdravý
životní styl zaměstnanců

Tenisové kurty

Od podzimu 2018 jsou našim zaměstnancům v areálu letiště k dispozici tři tenisové kurty, šatna a další zázemí. Po předchozí rezervaci si tak mohou chodit několikrát do týdne zahrát.



Fotbalový turnaj

Již tradicí se stal podzimní fotbalový turnaj O pohár Letiště Praha. Minulý rok se konal již 20. ročník, kterého se zúčastnilo 15 týmů, z toho 10 bylo sestaveno ze zaměstnanců Letiště Praha.



Pořádáme Dny zdraví

V rámci dvou Dnů zdraví jsme nabídli zaměstnancům možnost nechat si zkontrolovat svůj zdravotní stav a dozvědět se více o správném životním stylu. Nabídka zahrnovala různorodé přednášky a vyšetření, například měření

hladin cukru v krvi, vyšetření zraku, kontrolu mateřských znamének atd. Zároveň si zaměstnanci mohli v jídelnách koupit ovoce za 1 Kč. Akce měla i letos u zaměstnanců velmi pozitivní ohlas.



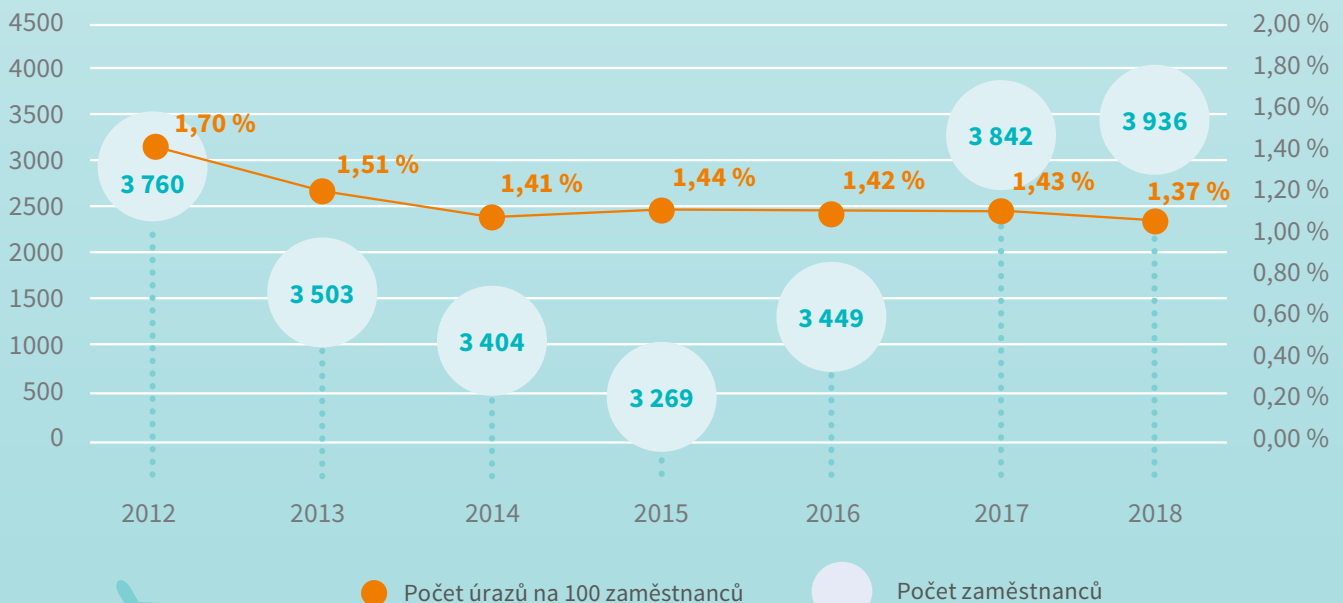
Bezpečnost a ochrana zdraví při práci

Bezpečnost je v našem oboru vždy na hlavním místě. Usilujeme o zajištění zdravého pracovního prostředí a bezpečného chování zaměstnanců na všech firemních úrovních.

Vzdělávání v oblasti bezpečnosti práce patří k hlavním zásadám skupiny

V roce 2018 bylo evidováno celkem 54 pracovních úrazů s pracovní neschopností, z toho 45 u mužů a 9 u žen. Ve většině případů bylo příčinou selhání lidského faktoru.


Poměr počtu zaměstnanců a pracovních úrazů





PODPORA NEZISKOVÉHO SEKTORU

PODPORA
PROSPĚŠNÝCH
PROJEKTŮ



Letiště Praha zaměřuje svou podporu převážně na blízké okolí, které svým podnikáním ovlivňuje. Nicméně cítíme potřebu využít našich možností i k podpoře prospěšných projektů mimo tuto oblast. V oblasti neziskového sektoru spatřujeme přínos spíše

ve vzájemném partnerství než pouze pasivní subvenci. Velký důraz klademe na aktivní zapojení zaměstnanců, a to i do spolurozhodování jako ocenění jejich přínosu na úspěšném fungování firmy, jež je nezbytnou podmínkou veškerých filantropických aktivit.

Dobrovolnické dny

Podporujeme firemní dobrovolnictví. Každý zaměstnanec má právo využít jeden pracovní den práci pro některou z neziskových společností z okolí, které jsou vybrané napříč zájmovým spektrem.

Firemní dobrovolnický den je společností podpořen organizačně i finančně a je naplánován do několika dnů z důvodu možnosti zapojení zaměstnanců ze směnného provozu.

V roce 2018 jsme tímto způsobem podpořili tyto organizace:

- **Klokánek Hostivice**, dočasný domov pro děti v akutní nouzi. (www.klokanekhostivice.cz)
- **Domov sv. Rodiny**, celodenní pobytové centrum pro osoby s mentálním nebo kombinovaným postižením. (www.domovsvaterodiny.cz)
- **Domov sv. Karla Boromejského**, církevní zařízení zajišťující péči nemocným a nesoběstačným seniorům. (www.domovrepy.cz)
- **Na ovoce, z.s.**, komunitní platforma na podporu volně rostoucích ovocných stromů. (<https://na-ovoce.cz/web/>)
- **Pobytové rehabilitační a rekvalifikační středisko pro nevidomé Dědina**. (<https://www.dedina.cz/>)
- **Záchraná stanice AVES z.s.**, pomáhající zraněným a opuštěným živočichům z volné přírody. (<https://www.zachr-stanice.cz/>)
- **Sázíme stromy**, organizace propojující firmy, obce a dobrovolníky s cílem vysazovat stromy na místech, kde je to nejvíce potřeba. (<https://www.sazimestromy.cz/>)





Pomáháme i jinak

Grantový program NA KŘÍDLECH POMOCI

Každoročně vyhlašujeme grant na podporu osob se zdravotním hendikepem. Z přihlášených projektů pak přímo zaměstnanci prostřednictvím hlasování vyberou ty, které získají finanční podporu. V roce 2018 jsme takto rozdělili 500 000 Kč.

Jeden z podpořených projektů: **Speciální rehabilitace pro čtyřletou Leonku**

Leona se narodila drogově závislé matce ve 23. týdnu těhotenství a vážila pouhých 550 gramů. Matka o ni neměla zájem, a tak se jí ujala její babička. Malá Leonka má diagnostikovanou dětskou mozkovou obrnu a ve věku čtyř let leze pouze po čtyřech. Díky intenzivnímu cvičení a rehabilitacím, které nejsou hrazeny zdravotní pojišťovnou a na které babička získala finance od Letiště Praha, však Leona dělá velké pokroky. V kosmickém oblečku cvičí tři hodiny denně vždy 28 dní v kuse.



Člověk v tísni

Stalo se již tradicí, že v rámci benefitů Cafeterie má zaměstnanec možnost vzdát se části svých výhod ve prospěch dlouhodobého partnera firmy v charitativní oblasti, společnosti Člověk v tísni. Částka věnovaná zaměstnancem je následně firmou zdvojnásobena. V roce 2018 jsme tímto způsobem podpořili program na pomoc sociálně ohroženým a znevýhodněným dětem v oblasti vzdělávání, a to částkou 130 680,- Kč. Zároveň má organizace Člověk v tísni na pražském letišti charitativní kasičku.



Hledáme další možnosti pomoci

Naši zaměstnanci projevují svoji angažovanost a zapojují se do různých aktivit, které naše společnost pořádá. V roce 2018 jsme v rámci interní sbírky vybrali plné auto předmětů a oblečení pro dobročinný prodej v Domovech Sue Ryder nebo konzervy a psí granule pro Záchranou stanici AVES.

Veřejné sbírky a kasičky

Prostor letiště je bezesporu atraktivním prostředím pro konání veřejných sbírek, a tedy i touto formou podporujeme vybrané dobročinné společnosti. Výtěžek ze čtyř kasiček si dělí celkem 8 organizací, které byly pečlivě vybrány tak, aby reprezentovaly široké spektrum potřebných. Počátkem roku se připojujeme k Tříkrálové sbírce, která je největší veřejnou sbírkou u nás. Výtěžek z akce, která je organizovaná Českou katolickou charitou, je určen na pomoc nemocným, handicapovaným, seniorům, matkám s dětmi v tísni a dalším sociálně potřebným skupinám lidí.

- Česká společnost AIDS pomoc, o.s.
- Centrum Paraple, o.p.s.
- Nadace Naše dítě
- Dětský domov Kladno
- Klub přátel dětí dětských domovů, o.s.
- FOD Klokánek Hostivice
- Člověk v tísni, o.p.s.
- Nadace Taťány Kuchařové – Krása pomoci



O REPORTU

Zpráva je vydávaná jednou ročně a navazuje na Profil a zprávu o udržitelném rozvoji skupiny Český aeroholding z roku 2017.

Data nebyla ověřena externím auditorem. Zpráva byla zpracována v souladu s mezinárodní metodikou pro nefinanční reporting GRI Standards, úroveň Core.

Kontakt: csr@prg.aero

Přehled GRI (Global Reporting Initiative) ukazatelů

GRI 102 • Profil organizace

102-01	Název organizace	str. 4, str. 5-7
102-02	Aktivity společnosti	str. 5-7, str. 12-13, str. 15-17
102-03, 04	Sídlo, adresa	str. 5-7
102-05, 06, 07	Právní forma, trhy, rozsah organizace	str. 5-7
102-08	Zaměstnanci	str. 60-67
102-09, 10	Obchodní partneři	str. 14, str. 33
102-11	Princip prevence	str. 56-59
102-12	Externí iniciativy	str. 14
102-13	Členství ve sdruženích	str. 14, str. 33

GRI 102 • Strategie

102-14	Slovo předsedy představenstva	str. 2
--------	-------------------------------	--------

GRI 102 • Etika a integrita

102-16, 17	Firemní hodnoty a etické chování	str. 56-59
102-18	Struktura společnosti	str. 4-7

GRI 102 • Stakeholders

102-40, 42	Zainteresané skupiny	str. 14, str. 24-31, str. 50-55, str. 60-67
102-41	Kolektivní smlouvy	str. 62-63

GRI 102 • O reportu

102- 50, 51, 52, 54	Reportovací období, cyklus, poslední zpráva	str. 72
102-55	Kontaktní osoba	str. 72
102-56	Seznam GRI ukazatelů	str. 72-73

GRI 200 • Ekonomika

201-1	Ekonomická čísla	Výroční zpráva 2018
205	Protikorupční jednání	

GRI 300 • Životní prostředí

303	Ochrana vod	str. 38-39
304	Biodiverzita	str. 47
305-1, 5	Emise a ochrana ovzduší	str. 36-37
306-1, 2	Nakládání s odpady	str. 48
307	Dodržování ochrany životního prostředí	ISO 14001

GRI 400 • Zaměstnanci

401-1	Zaměstnanci	str. 64-65
401-2	Zaměstnanecké výhody	str. 64-65
403-1, 2, 3, 4	Zdraví a bezpečnost zaměstnanců	str. 66-67
404-1, 2	Vzdělávání zaměstnanců	str. 64-65

GRI 413 • Místní komunity

413-1, 2	Vztahy s místními komunitami	str. 50-55, str. 68-71
----------	------------------------------	------------------------

Letecký sektor

A01	Počty cestujících	str. 15-17
A02	Počty leteckých pohybů	str. 15
A04	Dešťová voda	str. 38-39
A05	Emise a ochrana ovzduší	str. 36-37
A06	Odmrazovací tekutiny	str. 38
A07	Hluk	str. 40-46

