



Vážený sousedé,

možná už přemýšlíte, kam se letos o prázdninách vydáte za sluncem a odpočinkem. Pokud uvažujete o cestě do zahraničí a míříte do vzdálenějších destinací, možná využijete služeb Letiště Praha. I v letošní letní sezoně máme pro vás novinky, které vám mohou usnadnit výběr místa vaší dovolené a zpříjemnit cestování. V létě jsou tradičně posíleny linky do prázdninových destinací v Řecku, Egyptě i vzdálenějším Thajsku, nově se dostanete také do uzbeckého Taškentu či ruského Novosibirsku.

Cestovat můžete i prostřednictvím nádherných fotografií, které na svých cestách pořídili legendární cestovatelé Jiří Hanzelka a Miroslav Zikmund. Výstava jejich snímků nazvaná Past na rovníku na letišti začala na přelomu května a června a potrvá až do konce srpna.

Jsme si vědomi, že se zvýšením zájmu o leteckou dopravu roste na pražském letišti provoz. I proto jsme letos opět vyhlásili soutěž NEJTÍŠÍ DOPRAVCE, jejímž prostřednictvím motivujeme aerolinky, aby dodržovaly letecké trati a na cesty do Prahy nasazovaly co nejméně hlučné stroje.

O názorech na roli Letiště Praha a jeho další rozvoj se dočtete v článku věnovaných výsledkům unikátního průzkumu veřejného mínění, který koncem loňského roku uskutečnila mezi obyvateli České republiky, Středočeského kraje a Prahy výzkumná agentura Factum Invenio. Z průzkumu vyplynulo, že mnozí dotázaní vnímají pražské letiště jako významného zaměstnavatele v regionu Prahy a Středních Čech. Na to, jaký dopad by na zaměstnanost v okolí měla realizace nové přistávací dráhy na letišti v Ruzyni, odpovídá makroekonomická studie, s jejímiž závěry vás chceme podrobněji seznámit.

Příjemně strávené léto vám přeje

Eva Krejčí  
ředitelka Komunikace Letiště Praha

# SPOLU

zpravodaj pro obyvatele okolí pražského letiště

## S ROZVOJEM LETIŠTĚ PRAHA SOUHLASÍ VĚTŠINA OBYVATEL ČR



Vizualizace paralelní dráhy na Letišti Praha

**Naprostá většina obyvatel České republiky podporuje další rozvoj pražského letiště v Ruzyni. Zjistil to dosud nejrozsáhlejší průzkum veřejného mínění na téma rozvoje letecké dopravy u nás, který pro Letiště Praha zpracovala agentura Factum Invenio.**

Ta během několika týdnů vyzpovídala na téměř dva a půl tisíce respondentů z celé České republiky, necelých osm set jich bylo z oblastí, které již nyní zasahuje letištní provoz. 87 procent všech dotázaných vyjádřilo svůj souhlas

s tím, aby se Letiště Praha dále rozšiřovalo. A to i přesto, že letadlo jako dopravní prostředek využívá pouze třetina populace.

„Češi považují Letiště Praha za významný mezinárodní uzel, který jim umožňuje snadné a rychlé spojení se světem. Dotázaní navíc oceňují snahu letiště najít šetrné a obecně přijatelné řešení letecké dopravy,“ komentoval výsledky průzkumu Jan Herzmann, ředitel agentury Factum Invenio. Značná část otázek se týkala výstavby nové paralelní dráhy.

Zájem a názory na potřebnost této stavby se liší podle toho, kde dotázaní žijí.

„Lidé se o projekt nové dráhy zajímají tím více, čím blíže k letišti bydlí,“ shrnul šéf agentury Factum Invenio. Velká poptávka je hlavně po informacích o projektu samotném a jeho dopadech na lidi v okolí letiště.

O nevyhnutelnosti stavby nové dráhy z důvodu dalšího rozvoje pražského letiště v Ruzyni je přesvědčeno 85 procent obyvatel Prahy a Středočeského kraje, kde vzdušný přístav leží. Mezi lidmi zasaženými letištním provozem tento názor zastává 58 procent dotázaných, osobní souhlas s její výstavbou však vyjádřila necelá polovina z nich (47 procent), proti bylo 44 procent a zbytek nemá na tento projekt žádný názor.

„I u této stavby dochází k obvyklému paradoxu: existuje zde poměrně hlasitá skupina odpůrců a mlčící většina příznivců,“ upozornil Herzmann.

Nejčastějšími důvody souhlasu jsou potřeba dalšího rozvoje letecké dopravy, nutnost rozšíření letiště a podpora cestovního ruchu. U lidí, kteří jsou již nyní leteckou dopravou zasaženi, sehrává důležitou roli také skutečnost, že nová dráha sníží jejich hlukovou zátěž. Obyvatelé, kteří s novou dráhou nesouhlasí, se naopak nejvíce obávají právě nárůstu hlukosti. Hluk byl také nejčastější odpovědí na otázku, co obyvatelům v okolí letiště na jeho provozu nejvíce vadí. Více než polovina dotázaných uvedla, že navzdory životu těsně za branami letiště jim jeho provoz nevadí.

Více informací o průzkumu a jeho podrobné výsledky na straně 3

## ŽELEZNICE NA LETIŠTĚ PRAHA A DO Kladna DOSTALA ZELENOU

Příprava pohodlného železničního spojení mezi Prahou a Kladnem je opět o krok dále. Před necelým rokem zástupci Ministerstva dopravy, hlavního města Prahy, Kladna, Středočeského kraje a městských částí Praha 6 a Praha 7 podepsali společnou deklaraci zahajující proces modernizace železniční trati mezi Prahou a Kladnem. Teď tato stavba dostala zelenou od ministerstva životního prostředí. Začátkem roku se toto ministerstvo kladně vyjádřilo ke studii EIA, a souhlasilo tak s posouzením vlivu stavby na životní prostředí.

Z Masarykova nádraží na letišti nebo do Kladna by se první cestující mohli svést v roce 2014, kdy se plánuje dokončení stavby. Nyní je projekt ve fázi úprav dokumentace. Prověřuje se například možnost zřízení nové zastávky Dlouhý lán mezi Dejvicemi

a Veleslavínem nebo umístění třetí koleje ve stanici Letiště Ruzyně, která by zvýšila odbavovací kapacitu.

**Třetina trasy povede tunely**

Projekt počítá s tím, že z necelých 19 kilometrů trasy povede asi 6,5 kilometru v tunelu. Investoři tak vycházejí vstříc obyvatelům městských částí Praha 6 a Praha 7, kteří kritizovali rozdělení území železniční trati a obávali se zvýšené hlukosti. Hloubením pod úroveň terénu vzrostou náklady projektu na 25 miliard korun, železniční spojení však vychází levněji než plánované prodloužení metra trasy A. Navíc z něj nebudou těžit pouze Pražané a cestující na Letišti Praha. Výrazným způsobem zlepší dopravu mezi hlavním městem a Kladnem a také uleví nyní velmi přeplněné Evropské třídě.



Modernizace trati Praha-Kladno s připojením na Letiště Praha

# NOVÁ DRÁHA VYTVOŘÍ ZA DESET LET 17 000 PRACOVNÍCH MÍST

Naprostá většina obyvatel Prahy a Středočeského kraje vnímá Letiště Praha jako významného zaměstnavatele. Dokládají to nejen aktuální počty zaměstnanců, podle nichž v areálu letiště pracuje již nyní na 18 tisíc lidí, ale také výsledky průzkumu agentury Factum Invenio. Ty ukázaly, že lidé si letiště kromě rychlého a pohodlného cestování do cizích destinací spojují také s možností zajímavé práce.

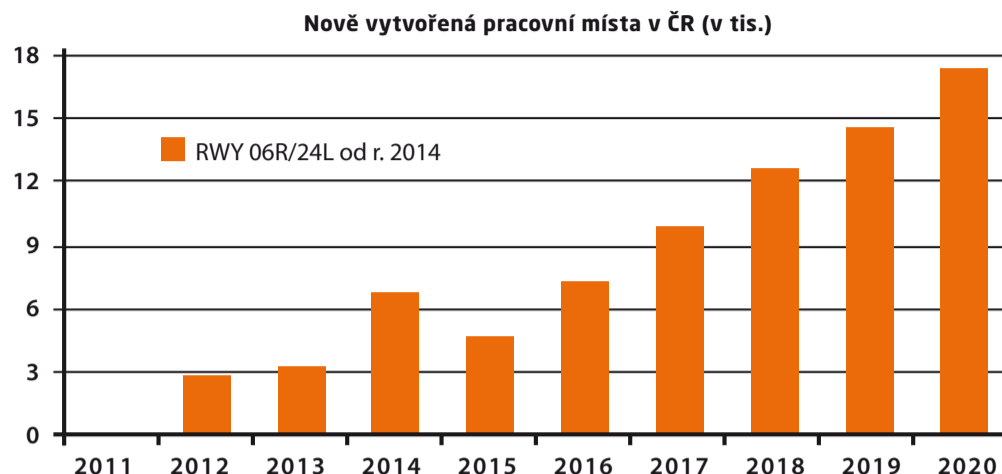
Tým renomovaných českých ekonomů tvořený Tomášem Sedláčkem, Petrem Zahradníkem a Janem Jedličkou zpracoval pro Letiště Praha analýzu vlivu stavby nové dráhy, která je důležitým projektem umožňujícím rozšíření letištního provozu, na veřejné finance, růst hrubého domácího produktu a zaměstnanost. Vyhodnocení přínosu projektu paralelní dráhy na zaměstnanost je především v dnešní době, kdy mnohé společnosti uvažují spíše o snižo-

vání stavu pracovníků, více než povzbudivé. Podle výpočtů studie by se v případě realizace stavby paralelní dráhy v období let 2011 až 2020 vytvořilo v celé České republice

16 923 pracovních míst a celková nezaměstnanost by klesla o 0,3 procentního bodu. Nové příležitosti by vznikly ve stavebních firmách, u jejich dodavatelů, v návazných vý-

robách a službách a po spuštění ranveje také v samotném provozu Letiště Praha, kde dojde díky nové dráze ke zvýšení počtu cestujících. Nejvíce by tento projekt prospěl Středočeskému kraji, kde by zaměstnal celkem o 5900 více lidí, než pokud by se dráha vůbec nerealizovala. V hlavním městě, které přece jen nabízí více pracovních příležitostí, by díky nové ranveji vzniklo 4200 míst s perspektivou dalšího růstu do budoucna.

Také mezinárodní studie potvrzují, že s rozvojem letecké dopravy se zvyšuje poptávka po nových pracovních nejen přímo na letišti či jeho blízkém okolí, ale i v návazných aktivitách, jako jsou hotely, restaurace nebo turistické atrakce. Podle výpočtů každý milion odbavených cestujících za rok podpoří vznik jednoho tisíce nových pracovních míst na letišti, dalších tisíc v nejbližším okolí letiště a tisíc v národním hospodářství.



## JAK SE PRACUJE NA LETIŠTI?

Pracovat na mezinárodním letišti zní jistě velmi atraktivně. O tom, jak to vidí někteří pracovníci v areálu Letiště Praha, svědčí odpovědi na následující 3 otázky:

1. V čem spočívá vaše práce?
2. Jak dlouho již na letišti pracujete?
3. Co pro vás práce na letišti znamená?

**Pavel Pajma, pracovník Životního prostředí Letiště Praha**



1. Mám na starosti svoz a dotřídování odpadu, který vzniká a je tříděn na pracovištích naší společnosti nebo některých dalších uživatelů letiště. Svou práci chráním životní prostředí. Mám radost, že za mnou zůstává čistota a pořádek.

2. Na Letišti Praha pracuji skoro 10 let.

3. Práce mě baví, celý den se pohybuji v atraktivním prostředí mezi letadly. Pracoval jsem i v jiných firmách, a tak můžu ocenit nejenom dobré pracovní podmínky a zaměstnanecké výhody, ale i přátelský kolektiv.

**Radka Matysová, asistentka prodeje v obchodech UG Air**

1. Snažím se splnit přání zákazníků, kteří zavítají do našich obchodů, ať už s konkrétní představou, nebo jen mají čas před odletem a chtějí se podívat na nejnovější kosmetické výrobky či módní doplňky.

2. Na letišti pracuji pět a půl roku a neustále mě fascinuje, jak se rozrůstá.

3. Pracuji v prostředí, kde se setkávám s klientelou z celého světa. Můžu zde rozvíjet své znalosti jak profesní, které jsou pro mě i koníčkem (kosmetika a móda), tak jazykové. Také je pro mě velmi důležité, že za sebou cítím zájem silné společnosti. Také jsem ráda, že můžu v současné nejjistější době pracovat v tak příjemném prostředí.

**Zbyněk Hrdina, vedoucí Plnění letištních pohonných hmot Agip Oil / Aviation**

1. Dala by se shrnout do organizace, plánování a realizace personálního a technického zabezpečení provozu. Skrývá se pod tím práce s lidmi, příprava směn, zpracování informací od zákazníků nebo od letiště, zásobovací proces a využívání výpočetní techniky. Samozřejmě vším se prolíná snaha o bezpečnost a spokojenost zákazníků se službami na pražském letišti.

2. Na letišti jsem začal pracovat koncem 70. let. Po několikaleté přestávce jsem se na pražské letiště opět vrátil. Již více než 15 let pracuji v oblasti plnění leteckých pohonných hmot.

3. Myslím, že stejně jako pro spoustu dalších lidí je to pro mě takřka životní potřeba. Letiště je pro mě místem velmi přitažlivým a leteckou dopravu jsem také studoval. Určitě se shodneme, že i v dnešní době má pražské letiště pro cestující i zaměstnance velkou perspektivu.

**Viktor Malý, auditor v ČSA**



1. Moje práce spočívá v ověřování, zda-li jsou v pozemním provozu plněny požadavky předpisů vydaných EU, našeho Úřadu pro civilní letectví a doporučení vydávaných IATA. Jejím přínosem je zpětná vazba pro management o efektivnosti jejich řízení a v konečném důsledku je to zvyšování úrovně bezpečnosti letecké dopravy.

2. Na letišti jsem už od roku 1989, kdy jsem začal chodit na SOU dopravní, a pracuji zde od roku 1993.

3. Bezpochyby je to práce v atraktivním prostředí, rozhodně není jednotvárná, a jelikož se moje práce vztahuje i na celou síť nalétávanou ČSA, mám velké možnosti srovnávat a pozorovat i jiné společnosti, jak „venku“ pracují.

## DRÁHOVÝ SYSTÉM PODSTOUPIL JARNÍ HYGIENU

Rušný provoz na Letišti Praha si žádá pravidelnou údržbu dráhového systému. Ta probíhá dvakrát ročně, vždy na jaře a na podzim. Letos jarní údržba, která se provádí vždy před otevřením letní sezony, probíhala od 14. dubna do 18. května.

Během údržby se opravují nově vzniklé trhliny, narušené povrchové vrstvy či zvětřelé hrany betonových desek. Kromě toho je obnoveno vodorovné značení a zkontrolovány dilatační spáry. Během zimy jsou totiž dráhy silně zatěžovány. Kromě povětrnostních vlivů a odmrazovacích kapalin na nich své stopy zanechávají i vlastní provoz letadel. Ta na dráze zanechávají nánosy gumy, které musí být během údržby odstraněny. Letos byly navíc lokálně opraveny povrchy asfaltových částí drah.

Cílem pravidelných plánovaných oprav je zajistit nepřetržitý provoz letiště během celého roku. K neplánovaným opravám díky nim dochází jen několikrát ročně a nikdy netrvají déle než několik hodin.

Údržba vždy probíhá za plného provozu letiště. „Situaci v Praze ztěžuje především chybějící paralelní přistávací dráha, která by proces údržby výrazně zjednodušila. Eliminovány by byly i negativní vlivy na obyvatele žijící v okolí letiště. Při uzavření jedné z drah bychom mohli využívat druhou dráhu, díky čemuž by se nemuselo létat nad hustě obydlenými částmi Prahy, jak je tomu v současnosti,“ vysvětluje aktuální stav Eva Krejčí, ředitelka Komunikace Letiště Praha.

Letos byla nejdříve uzavřena vedlejší dráha směřující na Prahu, a to od 14. do 25. dubna. Následně, od 25. dubna do 18. května, probíhala údržba hlavní dráhy jenom provoz tak byl přesunut na dráhu vedlejší. „V souladu s dohodou, kterou jsme uzavřeli se starosty obcí a městských částí v našem okolí, probíhala údržba hlavní dráhy jenom od 6 hodin ráno do půlnoci, pak na ni byl opět přesměrován veškerý noční provoz,“ uvedl vrchní ředitel letiště pro Letecký obchod, provoz a řízení majetku Jiří Pos.



### Víte, že...?

- Na údržbě dráhového systému po dobu jednoho měsíce pracuje 60 i více lidí 18 hodin denně
- Během letošní jarní údržby byla poprvé použita sekvenční metoda uzavírek s minimálním dopadem na provoz letiště a minimalizací nočních letů nad obydlenými částmi obcí
- Při letošní údržbě bylo spotřebováno více než 32 tun vysoce specializovaných materiálů
- Pravidelná údržba dráhového systému stojí Letiště Praha ročně desítky milionů korun

# CO SI MYSLÍTE O PARALELNÍ DRÁZE?

V souvislosti s projektem výstavby nové dráhy na Letišti Praha zpracovala výzkumná agentura Factum Invenio rozsáhlý průzkum veřejného mínění. „Zajímalo nás, co si lidé v okolí i v celé České republice myslí o letišti a letecké dopravě obecně, ale také

o stavbě nové dráhy. Výsledky průzkumu nás překvapily,“ vyjádřila se Eva Krejčí, ředitelka Komunikace Letiště Praha.

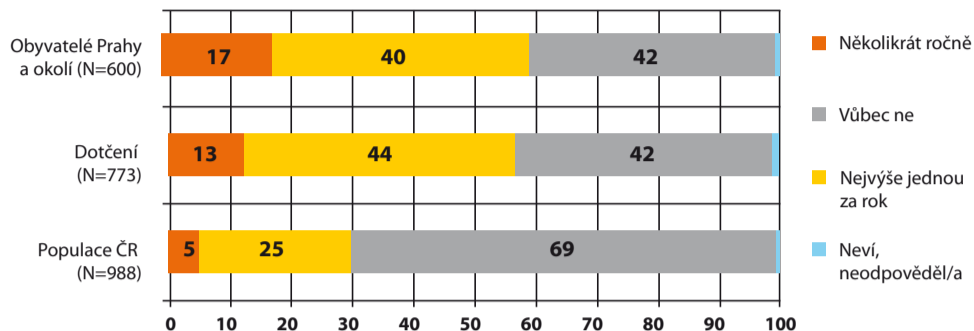
Průzkum například ukázal, že lidé o projektu paralelní dráhy nemají mnoho informací.

Nejlépe jsou informováni ti, kterých se provoz letiště nejvíce dotýká. Informace nejčastěji získávají z internetu nebo z médií, zdrojem pro ně bývá i samotné Letiště Praha.

Dotazovaní si byli v souvislosti s novou ranvejí vědomí jejího významu nejen pro leteckou dopravu, ale také pro rozvoj cestovního ruchu.

„Obecně jsou projektu nejvíce nakloněni obyvatelé Prahy. Ti také nejvíce létají. Minimálně jednou za rok jich letadlo využívá na 60 procent, jedna pětina pak létá pravidelně,“ komentuje výsledky šéf agentury Factum Invenio. Lidé žijící v blízkém okolí letiště naopak vyjadřují nejvíce obav. I navzdory tomu jich však s novou dráhou souhlasí více než polovina.

Využívání letecké dopravy (údaje v %)



## Velikost vzorku je skutečně unikátní

O tom, jak průzkum o letecké dopravě vznikl a co vše mu předcházelo, nám řekl Jan Herzmann, ředitel agentury Factum Invenio.



Průzkum jsme od začátku postavili na dvou hlavních částech. Kvantitativní část se zaměřila na zjišťování názorů tří cílových skupin prostřednictvím dotazování obyvatel České republiky, obyvatel Prahy a Středočeského kraje a občanů přímo zasažených provozem letiště. Velikost vzorku dotazovaného obyvatelstva zde byla skutečně ojedinělá – téměř 2400 lidí. Kromě toho jsme v rámci kvalitativního průzkumu uskutečnili šest skupinových diskusí. Během nich jsme daleko podrobněji diskutovali s obyvateli okolí Letiště Praha o tom, jak se jim bydlí, jaké mají zkušenosti s letištem a jaký mají případně postoj k jeho dalšímu rozšiřování. Účast psychologa při těchto diskusích nám pomohla lépe pochopit, čím jsou vyjadřované názory motivovány a ovlivňovány.

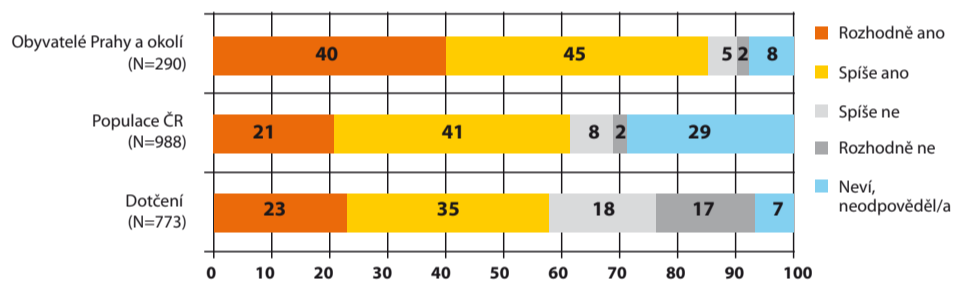
Průzkum jsme od začátku postavili na dvou hlavních částech. Kvantitativní část se zaměřila na zjišťování názorů tří cílových skupin prostřednictvím dotazování obyvatel České republiky, obyvatel Prahy a Středočeského kraje a občanů přímo zasažených provozem letiště. Velikost vzorku dotazovaného obyvatelstva zde byla skutečně ojedinělá – téměř 2400 lidí. Kromě toho jsme v rámci kvalitativního průzkumu uskutečnili šest skupinových diskusí. Během nich jsme daleko podrobněji diskutovali s obyvateli okolí Letiště Praha o tom, jak se jim bydlí, jaké mají zkušenosti s letištem a jaký mají případně postoj k jeho dalšímu rozšiřování. Účast psychologa při těchto diskusích nám pomohla lépe pochopit, čím jsou vyjadřované názory motivovány a ovlivňovány.

## Víte, že...?

- Třetina Čechů již někdy seděla v letadle
- V Praze alespoň jednou ročně létá bezmála 60 procent obyvatel
- Téměř 80 procent občanů nyní zasažených leteckým provozem si myslí, že tento druh dopravy by se měl rozvíjet i v budoucnu
- 54 procent obyvatel okolí letiště osobně souhlasí s výstavbou nové dráhy
- 46 procent obyvatel oblastí zasažených leteckým provozem upřednostňuje novou dráhu jako veřejný zájem před zájmy osobními; 45 procent má opačný názor
- Téměř 60 % obyvatel Prahy a Středočeského kraje se o novou dráhu zajímá a hodnotí ji kladně

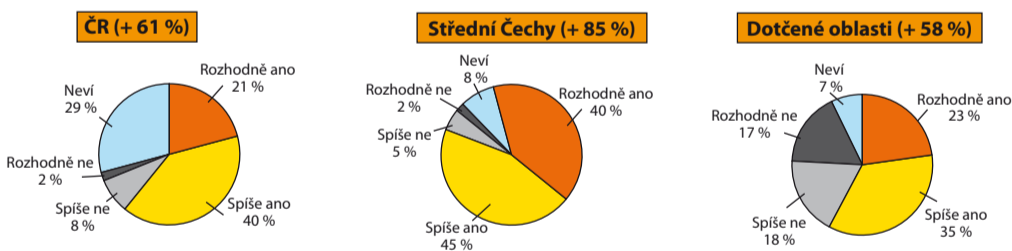
## JE NOVÁ DRÁHA NUTNÁ?

Myslíte si, že je výstavba nové dráhy nutná pro další rozvoj pražského letiště? (údaje v %)



## JAK SE STAVÍME K PARALELNÍ DRÁZE?

A vy osobně s výstavbou nové dráhy tak, jak je navržena, souhlasíte?



## V OCHRANNÉM HLUKOVÉM PÁSMU LZE STAVĚT

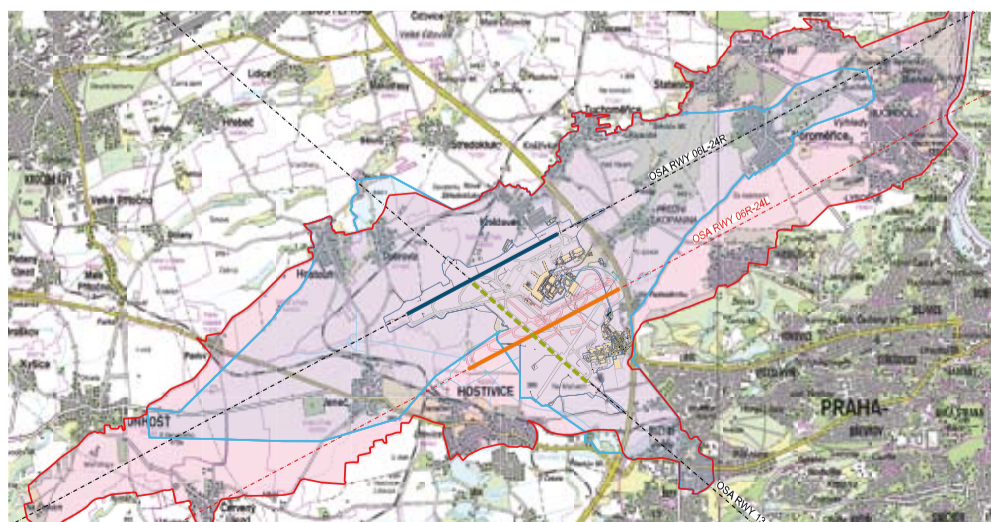
Nová dráha na Letišti Praha ovlivní podobu ochranného hlukového pásma. Kromě úpravy jeho hranic zde budou platit i nová pravidla, jež v celé oblasti umožňují při dodržení podmínek stavebního zákona stavbu rodinných domů a objektů sociální vybavenosti – tedy škol, školek, zdravotnických zařízení atd., a to bez nutnosti žádat výjimku.

Vyhlášení ochranného hlukového pásma pro obce či městskou část neznamená ukončení rozvoje daného území. Příkladem mohou být právě probíhající projekty rozšíření mateřských školek v obcích, jež se nacházejí velice blízko od Letiště Praha – v Jenči a v Dobrovízi. Dobrou ukázkou rozvoje obce jsou Horoměřice ležící přímo pod osou hlavní dráhy, kde se čile staví rodinná zástavba a zastupitelé zde plánují postavit novou školku, aby uspokojili zájem mladých rodičů.

Do podpory rozvoje těchto oblastí investuje také letiště samotné. V lokalitách, které patří do ochranného hlukového pásma, jsou průběžně realizována protihluková opatření.

Všechny stávající rodinné a bytové domy, školy, předškolní zařízení a stavby pro zdravotní a sociální účely mají nárok na instalaci nových, protihlukových oken a balkonových dveří. Jen za posledních 10 let Letiště Praha provedlo tyto změny u více než 2500 budov

ve svém okolí. Kromě toho letiště ročně investuje desítky milionů korun do dotačních programů Žijeme zde společně a Dobré sousedství, určených na zlepšení životního prostředí a podporu kulturního a společenského života v blízkých lokalitách.



Mapa současného (modře) a navrhovaného (červeně) ochranného hlukového pásma

## Letiště Praha představilo své speciální hasičské auto

Zvýšit bezpečnost na letišti Praha/Ruzyně má nové hasičské auto – speciál značky Panther Rosenbauer. Je jediným svého druhu v České republice a jeho pořízením se Letiště Praha řadí mezi nejlépe vybavená letiště v Evropě. „Díky vysouvacímu rameni nebude problém hasit požár letadel ve výškách až 16,5 metru, a to s výkonem 4000 litrů za minutu. Speciálním hrotem se přes plášť dostaneme i do vnitřku letadla a infračervená kamera nám umožní lepší orientaci v kouři a snadnější nalezení ohniska požáru,“ popsal hlavní výhody vozu vrchní ředitel Letiště Praha pro bezpečnost Martin Hlava.



## Nově z Prahy do Taškentu!

Na zcela nové linky se mohou v letošní letní sezoně těšit cestující z Letiště Praha. Zaletět si mohou do zajímavých míst Střední Asie či Blízkého východu. Kromě zavedení přímých letů do ruského Novosibirsku či uzbeckého Taškentu budou letadla častěji létat například do Londýna, Říma, Milána, Bruselu, Neapole, Madridu, Malmö, Liverpoolu a Osla, od června pak nově na pařížské letiště Beauvais a do Eindhovenu. Koho lákají zaoceánské destinace, může letět novou přímou linkou do New Yorku. V létě se tradičně zvýší i počet letů do prázdninových destinací, např. Hurgady, Antalye, Djerby, Heraklionu, Ibizy, Zakynthosu a Burgasu, ze vzdálenějších míst je v nabídce mexický Cancún, brazilská Fortaleza, kubánské Varadero či thajský Phuket.

## Startuje 3. ročník soutěže NEJTÍŠŠÍ DOPRAVCE 2009

Letiště Praha chce již třetí rok po sobě motivovat letecké společnosti k ochraně životního prostředí a snížení hluku z leteckého provozu. Proto letos opět vyhlásilo soutěž NEJTÍŠŠÍ DOPRAVCE 2009, která začala v červnu a potrvá až do konce října tohoto roku. Letečtí dopravci jsou i letos rozděleni do dvou kategorií podle používaného typu letadel na turbovrtulová a proudová. Kontrolu hluku z leteckého provozu, dodržování letových tratí, příletových a odletových postupů umožňuje vysoce moderní monitorovací systém, jímž Letiště Praha disponuje již druhý rok.



Tímto projektem chce pražské letiště vycházet vstříc obyvatelům z nejbližšího okolí a snažit se dalším způsobem motivovat letecké dopravce, aby snižovali hlučnost při provádění letu a dodržovali předepsané protihlukové postupy, které co nejméně obtěžují obyvatele v okolí letiště.

## Postřehy odjinud: NOVINKY Z FRANKFURTSKÉHO LETIŠTĚ

Zatímco expanze některých velkých evropských letišť je zatím předmětem plamenných diskusí, ve Frankfurtu nad Mohanem začala 20. ledna 2009 výstavba, na jejímž konci by mělo být letiště vybaveno již čtvrtou vzletovou a přistávací dráhou, třetím terminálem a několika dalšími dílčími stavbami. Celková kapacita letiště by se tak měla ze současných 56 milionů vyšplhat až na hranici 80 milionů pasažérů ročně. Do rozvojového programu zapojí provozovatel letiště Fraport nejméně čtyři miliardy eur. To z frankfurtského letiště dělá jeden z nejvýznamnějších investičních projektů v Evropě.

Stavební firmy v lednu začaly s výstavbou čtvrté vzletové a přistávací dráhy. Ta bude paralelní se současnými dvěma hlavními drahami letiště. Umístěna bude severně od současného komplexu terminálů a administrativních budov. Její spojení se zbytkem letiště budou zajišťovat dvě pojižďecí dráhy vedoucí nad dálnicí A3 a železničním koridorem rychlovlaků ICE. Vzdálenost 1400 metrů od současné severní dráhy umožní letišti nově přijímat simultánní přistání letadel. Nová RWY navýší maximální počet pohybů ze současných 80 na 126 letadel za hodinu. Vzhledem ke zrušení americké vojenské základny v jižní části letiště byly před několika lety uvolněny také pozemky určené

k výstavbě nového terminálu. Ten by měl být do provozu uveden v několika fázích nejpozději do roku 2015. Roční kapacita terminálu má dosáhnout 25 milionů cestujících. K dispozici zde bude minimálně 75 stojánek. Velkou část z nich budou představovat kontaktní východy. Pro nový terminál byl vybrán koncept jedné centrální budovy s několika velkými nástupními moly v paprskovitém uspořádání. Zatím není jasné, kterým aeroliniím budou nové prostory sloužit. Nový komplex si vyžádá dalších zhruba 108 hektarů mimo současný areál letiště. Transitní prostory terminálu tři budou s těmi stávajícími spojeny kolejovým dopravním systémem.



[www.prg.aero](http://www.prg.aero)

**Zúčastněte se exkurze na Letišti Praha zdarma!**

**Účastníci exkurze mohou zakoupit zvýhodněné menu v Restauraci Praha už od 69 Kč\*, dětské menu od 49 Kč\*.**

Rezervace exkurze na [www.prg.aero](http://www.prg.aero)  
Platné od 1. 7. do 31. 7. 2009  
Nabídka se nevztahuje na nedělní exkurze.

\*ceny platné při předložení kuponu o absolvování exkurze

zde si nechte razítkem potvrdit účast na exkurzi



 **Letiště Praha**

## KALEIDOSKOP PROJEKTŮ 2. ROČNÍKU DOBRÉHO SOUSEDSTVÍ

**Dotací program Dobrého sousedství, který Letiště Praha nastartovalo v roce 2007, úspěšně pokračoval i v roce 2008. Do okolních obcí a městských částí šlo od Letiště Praha na podporu sportovních, kulturních a sociálních projektů více než 8,6 milionů korun. Mezi 27 podpořenými projekty se objevily příspěvky na rekonstrukce mateřských a základních škol, dostavby, úpravy a vybavení sportovišť, programy pro seniory či malé děti.**

### Nové myčky pro LDN v Bubenči

Velmi účelově využijí peníze v Léčebně dlouhodobě nemocných v pražské Bubenči, která poskytuje chronicky nemocným pacientům komplexní péči na sto lůžkách. Za téměř tři čtvrtě milionu korun zde letos pořídí tři moderní myčky podložních mís určených pro dlouhodobě ležící, nepohyblivé a inkontinentní pacienty. „Velmi si vážíme toho, že již podruhé od Letiště Praha dostáváme takto vysokou peněžní částku na pořízení zdravotnických přístrojů a zařízení, které nám usnadňují naši každodenní péči o těžce nemocné. Svědčí to o velkém pochopení potřeb nejstarších občanů Prahy 6,“ uvedl k finančnímu daru primář léčebny MUDr. Jiří Malý.

Podle jeho slov se o možnosti získání peněz z programu Dobrého sousedství dozvěděli z Úřadu pro městskou část Praha 6, pod níž léčebna patří. Myčky podložních mís už mají nakoupené, s jejich zprovozněním v Bubenči počítají letos koncem června.

### Děti v mateřském centru Rožálek dostaly nové hračky

Z finančního příspěvku od Letiště Praha se těší také Mateřské centrum Rožálek v Roztokách u Prahy. To už od roku 2003



nabízí rodičům a jejich malým dětem pestrý program v podobě výtvarných, pohybových a vzdělávacích kroužků či jednorázových kulturních akcí a přednášek.

„Pro téměř dvě stovky dětí, které si do centra chodí hrát, jsme koupili nový koberec do herny, pořídili policové skříňe na hračky a sjezd pro kočárky, opatřili kvalitní sportovní pomůcky pro větší děti či dřevěné hudební nástroje, které na našich hudebních akcích využijí opravdu všichni návštěvníci,“ řekla k využití částky od Letiště Praha Lucie Macháčová z Rožalku.

O peníze z programu Dobrého sousedství mateřské centrum požádalo prostřednictvím Městského úřadu v Roztokách, který vyvěsil informace na své webové stránce a zpracovaný projekt odeslal na Letiště Praha.



### Fotbalisté v Přední Kopanině budou mít nové minihřiště

Také fotbalový klub Přední Kopanina, který sousedí s letištem Praha/Ruzyně, získal peněžní prostředky na realizaci svého projektu. Klub již od roku 1934 sdružuje nejen nadšené přívržence fotbalu a nabízí příjemnou alternativu naplnění volného času.

„Rodina fotbalového klubu FC Přední Kopanina se rozrůstá každým dnem, přichází noví hráči, trenéři, partneři klubu, získáváme nové fanoušky. Tento úspěch s sebou nese také nutné náklady na rozšiřování a modernizaci prostor. Peníze z projektu Dobrého sousedství chceme použít na vybudování parkovací plochy a oplocení v rámci výstavby vedlejšího tréninkového fotbalového minihřiště,“ prozradil plány klubu jeho předseda, Ing. Tomáš Cigánek. FC Přední Kopanina se do programu Dobrého sousedství přihlásil již podruhé, a to na doporučení místního Úřadu pro městskou část Přední Kopanina.

## UNIKÁTNÍ FOTOGRAFIE LEGENDÁRNÍCH CESTOVATELŮ JIŘÍHO HANZELKY A MIROSLAVA ZIKMUNDA NA LETIŠTI PRAHA

Cestovatel, dobrodruh a muž mnoha dalších povolání Rudolf Švaříček a generální ředitel Letiště Praha Miroslav Dvořák slavnostně zahájili výstavu fotografií cestovatelů Jiřího Hanzelky a Miroslava Zikmunda. Expozice prostupuje celým letištem a cestujícím i široké veřejnosti nabízí úžasné setkání s unikátními snímky z jejich asijské cesty.

Výstavu nazvanou Past na rovníku tvoří více než tři stovky fotografií. Přináší jedinečné záběry spojené s knihou Past na rovníku, která nikdy nebyla publikována a je tečkou za velkou cestovatelskou érou této dvojice. Vystavené snímky mapují asijskou cestu, kdy pánové Zikmund a Hanzelka navštívili Indii, Nepál, Srí Lanku, Barmu, Indonésii (Sumatru,

Nias, Jávu, Bali a Novou Guineu), Japonsko a také Rusko. Ambicí této výstavy je představit fantastické věci, které tato dvojice dokázala a pak neměla příležitost prezentovat veřejnosti.

„Světoběžník Richard Halliburton nazval cestování nádherným dobrodružstvím. Toto přirovnání sedí i na životní osudy Jiřího Hanzelky a Miroslava Zikmunda,“ řekl na vernisáži výstavy generální ředitel a předseda představenstva Letiště Praha Miroslav Dvořák a dodal: „Těší mne, že se právě pražský mezinárodní vzdušný přístav, odkud se naše legendární cestovatelská dvojice vydávala za svým dobrodružstvím, stalo místem, kde jsou prezentovány fotografie dokumentující jejich putování.“

Iniciátor výstavy Rudolf Švaříček k právě otevřené výstavě i literární předloze poznamenal: „Na knize Past na rovníku jsme pracovali s Miroslavem Zikmundem tři roky. Byl to určitě nejnáročnější a zároveň nejkrásnější projekt, který jsem absolvoval. Přestože pan Zikmund oslavil letos kulaté devadesátiny, je v něm naku-mulovaná obrovská energie, fantastický přehled, zajímavý světoběžník i vyzrálé moudro. O jeho skvělé kondici svědčí i to, že si v době otevření výstavy ‚odskočil‘ na Kypr...“

Expozice Past na rovníku je volně přístupná a je k vidění do konce srpna v prostorách Terminálu 1 a 2, v chodbě spojovacího objektu a v takzvaném Prstu C.

