

SOUSEDÉ

EDITORIAL

Zaměřeno na ochranu prostředí

Rozhovor se starostkou
Městské části
Praha 17 – Řepy,

Jitkou Synkovou

Jak vnímáte současnou spolupráci s Letištěm Praha?

Těsné sousedství naší městské části s Letištěm Praha přináší do života našich obyvatel i určitá negativa. Proto jsem ráda, že v poslední době se nám podařilo navázat úzkou spolupráci, jejímž výsledkem je určité omezení těchto jevů. Tak jako pro každou metropoli, je i pro Prahu její letiště bránou do celého světa, a proto by bylo nevhodné bojovat za omezení provozu, nebo snad dokonce za jeho přestěhování. Místo toho je nezbytné naučit se vedle sebe žít, jeden druhému vycházet vstříc a snažit se na tomto sousedství nalézt to lepší.

Řepy díky sponzorským darům od Letiště Praha realizovaly celou řadu projektů. Na které z nich jste nejvíce pyšná?

Letiště Praha poskytuje naší městské části již několik let sponzorské dary, které jsou využívány k rozvoji a zlepšování života našich obyvatel. Takto získané prostředky investujeme především do životního prostředí a objektů sloužících převážně dětem. Největší radost máme z realizace softbalového hřiště při ZŠ Španielova, které jsme postavili nákladem bezmála 2 milionů korun v roce 2005. O rok později byla opravena komunikace před kostelem Panny Marie Vítězné na Bílé hoře a dokončena oprava chodníků v Čistovické ulici. Vloni jsme použili dotaci na ochranu proti hluku a vyměnili okna v Mateřské škole Laudova.

Na jaký typ projektů se teď zaměříte?

Naše městská část připravuje ucelený program obnovy a rekonstrukce dětských hřišť a sportovišť, vybudovaných v 80. letech v rámci výstavby sídlišť. Dnes už ale tato místa nesplňují hygienické požadavky, proto jsou nahrazena moderními, bohatě vybavenými dětskými hřišti. Vedle toho se zaměřujeme také na rozšíření možností pro naplňování volného času starších dětí a dospělých. Právě na humanizaci sídliště bychom rádi použili prostředky poskytnuté Letištěm Praha v rámci programu Dobré sousedství.

Ochrana životního prostředí se v souvislosti s leteckým provozem stává v poslední době zásadním tématem. Jako jedno z prioritních témat jej vnímá také Letiště Praha. V rámci svého programu Žijeme zde společně se již čtvrtým rokem zaměřuje na finanční podporu nejrůznějších projektů, jež mají jedno společné – jejich cílem je zlepšovat životní prostředí obyvatel, kteří žijí v jeho bezprostřední blízkosti. „Především jde o investice do ochrany vodních toků, snižování prašnosti, vysazování zeleně nebo rekultivace krajiny pro turistiku či rekreaci,“ uvádí k programu Eva Krejčí, tisková mluvčí Letiště Praha. „To je však pouze stručný výčet aktivit, na jejichž realizaci jsme v posledních čtyřech letech vyčlenili více než 77,5 milionů korun,“ doplňuje Krejčí.

Podporujeme konkrétní projekty

Dvanáct obcí a pět městských částí, které jsou členy Sdružení právnických osob dotčených provozem Letiště Praha, si každý rok mezi sebe rozdělí příspěvek na konkrétní projekty. Přidělení financí v konečné fázi schvaluje dozorčí rada Letiště Praha, jež kontroluje, aby navržené projekty plnily svůj účel – přispívaly k lepšímu životnímu prostředí. Podpořeny doposud byly například výstavby a rekonstrukce kanalizačních systémů, úpravy místních komunikací, regenerace obecních parků, vznik cyklostezky

či výstavba dětských hřišť, klidových zón a naučných stezek. V pozadí nezůstaly ani projekty zaměřené na likvidaci černých skládek a obcím byly poskytnuty příspěvky také na sběrné dvory, třídění odpadu či likvidaci autovraků z veřejných prostranství.

Snižování hluku prioritou

Kromě programu Žijeme zde společně Letiště Praha investuje také do přímých opatření, která obyvatelům v nejbližším okolí vzdušného přístavu zajišťují příjemnější životní podmínky. Počátkem roku 2004 bylo dokončeno vymezení ochranného hlukového pásma, v němž jsou tato protihluková opatření realizována. V letech 1998 až 2007 stála pražské letiště náhrada nevyhovujících oken a balkonových dveří více než půl miliardy korun. Okna s dostatečnou zvukotěsností dostaly bytové jednotky, rodinné domy, zdravotnická a školská zařízení, ale i památkově chráněné objekty. Ke snižování hlukové zátěže přispívá také zavedení progresivní poplatkové politiky ze strany Letiště Praha, díky níž se od roku 1996 podařilo snížit pohyb hlučných letadel o 20 procent. Zatímco v roce 1996 na ruzyňském letišti přistávalo bezmála 16 procent nejhlučnějších letadel, o deset let později se už jejich počet snížil na pouhé jedno procento. Pražské letiště totiž začalo finančně zvýhodňovat tichá letadla, jejichž počet se více než zdvojnásobil.



Vážený sousedé,

právě čtete první vydání čtvrtletníku SPOLU. Připravili jsme jej pro vás – občany obcí a městských částí hlavního města Prahy, kteří bydlíte v blízkosti Letiště Praha. Rádi bychom vám jeho prostřednictvím pravidelně přinášeli informace o tom, co se na „Ruzyňi“ děje. V úvodním čísle přinášíme detailnější popis dvou programů, kterými podporujeme kvalitu života v obcích a městských částech Prahy v našem okolí. Program „Žijeme zde společně“ funguje od roku 2004 a je určen na projekty v oblasti zlepšování životního prostředí. „Dobré sousedství“ vyhlásila dozorčí rada naší společnosti vloni na podzim. Tento program je zaměřený na podporu veřejně prospěšných aktivit přispívajících k rozvoji občanské společnosti – od sportu, přes kulturu, školství až po účely sociální či zdravotnické. Doposud jsme rozdělili více než 85 milionů korun na oba programy. Letiště Praha je také největším zaměstnavatelem v regionu, v současné době přímo u nás pracuje téměř 2,5 tisíce zaměstnanců, v areálu letiště pak v leteckých společnostech, obchodech, restauracích a dalších službách více než 15 000 lidí. Mnozí z nich bydlí v okolí ruzyňského letiště. Také proto nás určitě budete v letošním roce, který je pro Letiště Praha zlomový, velmi pozorně sledovat. Vláda České republiky rozhodla o naší transformaci ze státního podniku na akciovou společnost. Poté je plánovaná privatizace Letiště Praha. Prostřednictvím tohoto časopisu budeme přinášet podrobnější informace i z tak důležité oblasti, která souvisí i s vaší budoucností. Přeji vám úspěšný rok 2008!

■ Ing. Miroslav Dvořák
generální ředitel Letiště Praha, s. p. ■

REALIZOVANÉ PROJEKTY

Softbalové hřiště v Řepích

Z financí, které získali občané Městské části Praha 6 – Řepy, bylo postaveno moderní softbalové hřiště. Investice do tohoto originálního sportovního areálu tak zvýšila počet lokalit, kde mohou děti a mládež ze širokého okolí trávit zajímavým způsobem volný čas.



Kanalizace v Dobrovízi

Místní zastupitelé se rozhodli využít prostředků, které obec získala od Letiště Praha, na vybudování kanalizace. Realizace tohoto projektu výrazně přispěla ke zvýšení kvality bydlení.

Roztoky investovaly do úpravy dětského hřiště

Sponzorský dar od Letiště Praha posloužil v Roztokách mimo jiné na zakoupení a instalaci nového vybavení dětského hřiště u školy v Žalově. Staré houpačky a prolézačky byly pro děti již nebezpečné.



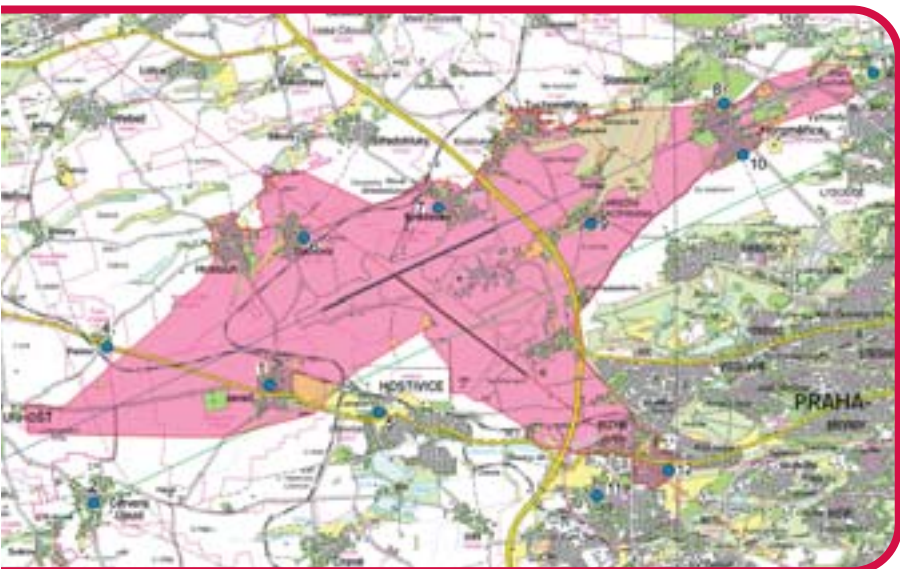
Na Přední Kopanině vznikla z černé skládky cyklistická stezka

Radní v Přední Kopanině využili sponzorského daru na úpravu neudržované cesty plné černých skládek. Během několika měsíců zde vznikla nová cyklistická stezka v délce 840 metrů, která slouží nejen cyklistům, ale i chodcům.

Úprava okolí před domem s pečovatelskou službou ve Zličíně

U nového pečovatelského domu byly provedeny terénní úpravy okolí. Díky sponzorskému daru vznikly oddychové zóny a byla vysazena zeleň.





Nový systém monitoruje nejen hluk, ale i trasy letadel

Od Nového roku uvádí Letiště Praha do plného provozu nový monitorovací systém, který bude kontinuálně měřit hluk z leteckého provozu a monitorovat letové tratě letadel. O tom, jaké má tento moderní způsob měření přednosti a co všechno dokáže, jsme si povídali s Radimem Tomešem a Markem Sazimou z organizační jednotky životního prostředí Letiště Praha.

Co si lze pod označením „monitorovací systém“ představit?

Jedná se o vysoce sofistikovaný systém monitorování leteckého hluku a letových tratí „ANOMS8“, který patří k naprosté světové špičce. Systém je vyvinut tak, aby pokryl všechny známé a předpokládané požadavky v rámci řešení hlukové problematiky letišť. Tvoří jej 13 stacionárních měřicích stanic včetně 13 meteorologických stanic, dvě mobilní měřicí stanice, server pro zpracování naměřených dat, a to vše je samozřejmě podporováno velmi moderním softwarem.

Systém nepřetržitě monitoruje hluk a zaznamenává průvodní meteorologické podmínky. Naměřené údaje jsou přeneseny na server, kde dochází k propojení hlukových událostí s jednotlivými lety. Současně jsou zde zaznamenány všechny letové tratě v okruhu dosahu radarového systému. Veškeré informace jsou pak tříděny a zobrazovány na základě příkazů operátorů systému ve flexibilním a uživatelsky příjemném prostředí.

Kde jsou umístěny měřicí stanice?

Všechny měřicí stanice leží ve vybraných lokalitách v okolí Letiště Praha. Jejich umístění předcházely podrobné analýzy, aby měření mělo dostatečnou vypovídací hodnotu. Každý měřicí bod plní více funkcí, mezi něž patří hlavně kontrola hranice ochranného hlukového pásma, dodržení hygienických limitů hluku z leteckého provozu pro chráněný

venkovní prostor, dodržení předepsané dráhy a postupů letu primárně v noční době či kontrola překročení nastavených mezních hodnot hluku jednotlivých stanic.

Co všechno tento monitorovací systém umožňuje?

Monitorovací systém je především účinným nástrojem k řešení hlukové problematiky. Umožní přesně stanovit míru vlivu leteckého provozu na hlukovou situaci v okolí letiště a následně poskytne podklady pro návrh opatření ke snížení tohoto vlivu. Hluková zátěž okolí úzce souvisí s dodržováním příletových a odletových tratí a dodržováním příletových a odletových protihlukových postupů. Pomocí tzv. „track monitoringu“ se nám otevírá možnost přesně sledovat letecký provoz a zmapovat jednotlivé události.

Nabízí tento systém ještě další novinky oproti původnímu kontinuálnímu měření?

Novou součástí je software pro modelování hlukových situací. Pomocí izofón – křivek o stejné hodnotě akustického tlaku – se na mapovém podkladu znázorní úroveň hlukového zatížení okolí letiště. Modelování je možné provádět na základě údajů z reálného provozu, kdy grafickým výstupem je skutečné hlukové zatížení, nebo na základě předpokládaného leteckého provozu. Tyto predikce slouží např. k získání představy o možném budoucím

hlukovém zatížení okolí letiště podle předpokládaného růstu počtů startů a přistání nebo k posouzení účinnosti nových protihlukových provozních postupů.

Další novinkou je modul pro řízení stížností, který napomáhá ke zlepšení komunikace s veřejností. Umožňuje totiž rychlé vyšetření stížnosti a vypracování reportu. Informace z databáze stížností, jejíž součástí je i mapa s vyznačenými lokalitami, které byly předmětem stížností, jsou důležitým podnětem k provedení důkladné analýzy příčiny stížností a případnému návrhu nového řešení.

Legislativa stanovila hygienické limity pro letecký hluk. Jak systém pozná, že se při měření jedná o hluk způsobený přeletem letadla, a ne o hluk například z automobilové dopravy?

Ke každé zaznamenané hlukové události je přiřazen na základě času konkrétní let. To znamená, že když měřicí stanice zaznamená hlukovou událost a současně nad místem měření proletělo letadlo, tyto dvě informace se v systému propojí. Analytický program také dokáže na základě spektrální analýzy určit s vysokou přesností, zda se jedná o hluk přelétávajícího letadla, nebo o jinou hlukovou událost (např. psí štěkot, hluk automobilu, motorové pily atd.). Ve sporných případech máme možnost si hlukovou událost poslechnout.

Můžete vysvětlit, jak sledujete pohyb jednotlivého letadla a co vše díky novému monitorování vyčtete?

Všechny pohyby letadel je možné v okolí letiště sledovat ve 2D a 3D zobrazení jak v reálném čase, tak i ze záznamu v libovolné době, tzn. žádná data nejsou z databáze odstraňována a nová se stále doplňují. To zajistí vysokou přesnost statistických výstupů reportingu. U každého letu si můžeme přehrát jeho průběh nebo zobrazit jeho trajektorii. K dispozici máme všechny důležité průvodní údaje jako číslo letu, destinaci, typ a imatrikulaci letadla, leteckou společnost. Také lze v jakémkoliv momentě letu určit okamžitou letovou hladinu, rychlost a kurz letadla. Díky těmto informacím zjistíme, jak vypadá skutečný letecký provoz nad oblastí kolem letiště.

Dojde díky novému systému ke změnám v rychlosti a kvalitě poskytování informací, provádění analýz nebo vyšetřování stížností?

Ještě nedávno byla pro Letiště Praha analýza problémového letu otázkou několika týdnů, neboť jsme neměli online přístup k naměřeným údajům.



Uzavřením nového smluvního vztahu na poskytování služby monitoringu se podařilo tuto záležitost radikálním způsobem změnit tak, že se analýza takového letu stala otázkou několika minut, navíc s velmi přesnými a komplexními údaji, které v minulosti nebylo technicky možné získat.

Je tento způsob monitorování ve světě běžný?

Na všech významných světových letištích, kde se odpovědně řeší dopady negativních vlivů provozu letiště na okolí, je monitorování hluku a letových tratí samozřejmostí. Úroveň monitorování a jeho následné využití ovšem závisí na kvalitě systému, která je ve světě na jednotlivých letištích odlišná. Proto jsme velmi rádi, že se právě na Letišti Praha podařilo úspěšně implementovat systém ANOMS8. Stejný systém využívají například letiště Heathrow, Gatwick či Stansted ve Velké Británii.



Dvanáct dravců

hlídá pražské letiště

„Starat se o dravce a jejich výcvik představuje opravdu hodně práce. Není to tak jednoduché, jako mít doma kočku nebo psa,“ vysvětluje sokolník Marek, který stál u zrodu systému biologické ochrany na pražském letišti. Ta spočívá právě ve využívání dravců k odhánění ptáků a savců z okolí příletových a vzletových drah.

Svůj život s letištem spojuje již dvacet šest let sokolník Jan Marek. Od svých jednadeceti let se zde stará o dravce, kteří letišti pomáhají chránit příletové a vzletové dráhy před ptáky a savci. A jak sám říká, měl obrovské štěstí, že se mu podařilo skloubit koníčka se svým zaměstnáním.

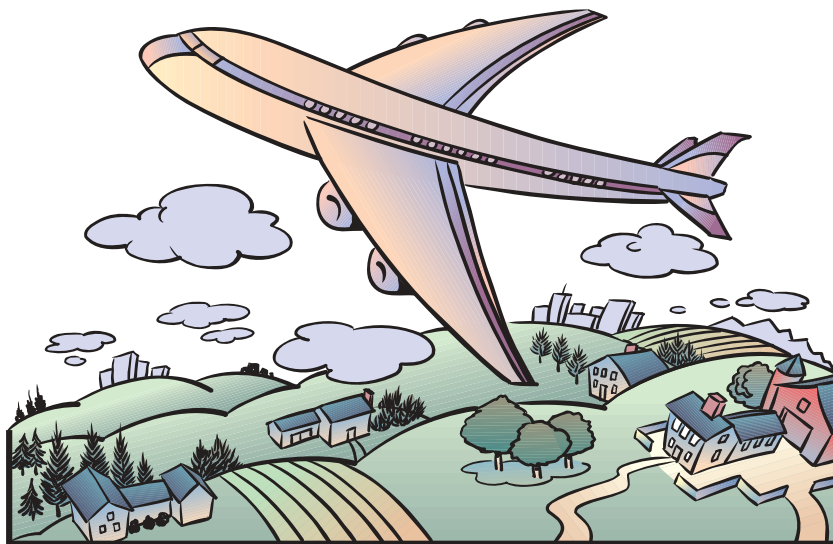
věnuji co možná nejvíce a dávám jim vše, co potřebují,“ vysvětluje pyšně sokolník Marek.



Nejvíce práce má letištní sokolník v době jarního a podzimního tahu, kdy nad ranveje zamíří velká hejna ptáků. V této době musí se svými opeřenými svěřenci zasahovat až desetkrát denně. Sokolníci sami provádějí pozorování a zároveň jsou v kontaktu s řídicí věží i letištními dispečinkami, jejichž operátoři upozorňují na výskyt ptáků či savců v areálu letiště. „Biologická ochrana patří k nejlepším způsobům, jak zabránit ohrožení letadla ptáky,“ dodává sokolník Jan Marek.

Finanční podpora Dobrého sousedství

Na 75 projektů se sešlo v prvním ročníku programu Dobré sousedství, zaměřeného na podporu veřejně prospěšné činnosti v obcích a městských částech Prahy, které se nacházejí v blízkosti pražského letiště. Dozorčí rada Letiště Praha rozhodla o podpoře 30 projektů v celkové výši 8 milionů korun.



Cílem programu Dobré sousedství, který nově vyhlásilo Letiště Praha, je podporovat aktivity, jež souvisejí s každodenním životem občanů bydlících v jeho okolí. Chce jimi přispět na uskutečnění projektů v oblasti kultury, sportu, vzdělávání nebo zdravotnictví, na činnost hasičů a policie či na aktivity v oblasti sociální. Peníze mohou vedle 12 obcí a 5 městských částí, jež jsou členy Sdružení právnických osob dotčených provozem Letiště Praha, získat také např. občanská sdružení, sportovní

kluby, ochránci zvířat, dobrovolní hasiči a další neziskové organizace. O dotaci požádalo celkem 14 obcí a městských částí, a to zejména na opravy a modernizace vybavení škol, mateřských školek a hřišť, dále na rekonstrukce kostela či jiných památek a knihoven. Zájem byl také o podporu hasičů a městské policie. Výběrová komise, která doporučila dozorčí radě vhodné projekty, posuzovala zejména přínos projektu pro danou lokalitu a předpoklad realizace projektu.

Dětské oči prozářily Letiště Praha

Prolezání hasičských vozů, výcvik na тренаžérech i střikání hadicí si vyzkoušelo v říjnu na pražském letišti 28 dětí tuchoměřické základní školy. Malí



školáci projeli celým letištem a z bezprostřední blízkosti sledovali vzlety i přelety letadel, nakládání zavazadel či přepravu nejrozmanitějších nákladů.



„Nejvíce mi na letišti líbili hasiči, jak jsme si mohli zastříkat hadicí, až jsme vystříkali velkou louži. Potom se mi líbilo, jak jsme byli v posilovně a ležli po nekonečném žebříku,“ sdělila své dojmy z návštěvy největšího českého vzdušného přístavu Anetka Karafiátová ze 4. třídy ZŠ



v Tuchoměřicích. Tomáš Hyan ze 3. třídy zase nejvíce ocenil technické zázemí a sledování letadel: „Nejvíce se mi líbily hangáry. Jinak se mi líbila také letadla a hasičárna.“ Jako dárek za zajímavý program děti věnovaly letišti jeho malou maketu. „Děkujeme letišti za nádherný prožitek. Dnešní den si děti skutečně užily a zkušenosti si odnesou dál. Vše krásně zapadá do našeho cyklu Cestujeme světem,“ zhodnotila na závěr akce Ivana Neumannová, učitelka a vychovatelka z Tuchoměřic.



Tato školní exkurze byla jednou z desítek individuálních a skupinových prohlídek, které Letiště Praha organizuje pro odbornou a širokou veřejnost, studenty, školní mládež či pro děti z mateřských školek. Padesáti pěti individuálních prohlídek, které

proběhly od začátku června do konce roku 2007, se zúčastnilo přes 1 500 lidí. Další stovky lidí již využily skupinových prohlídek.



Letiště Praha je partnerem České Miss

Nová Česká Miss bude zvolena začátkem února na Letišti Praha a to přímo ve veřejné části Terminálu 2. Cestující a návštěvníci tak budou moci finálový boj o nejkrásnější dívku České republiky sledovat doslova v přímém přenosu. Odborná porota, ve které zasednou např. Tereza Maxová, Petra Němcová či generální ředitel Letiště Praha Miroslav Dvořák a kterou povede světznámý herec Alain Delon, vybere šestici superfinalistek. V další fázi pak přichází čas pro diváky. Ti na základě hlasování rozhodnou o tom, kdo se stane novou královnou krásy pro rok 2008.

Prostory pražského letiště už byly využity k nejrůznějším společenským i kulturním účelům. V roce 2007 se v Terminálu 2 konala dokonce svatba. Po České Miss je naplánována velká výstava plakátů na téma Evropská identita, která bude přístupná široké veřejnosti.



UNICEF má svůj stánek v Terminálu 1

Bezplatný pronájem prostor získal Dětský fond UNICEF přímo v prostorách Letiště Praha. V příletové hale Terminálu 1 si tato humanitární organizace otevřela prodejní místo, v němž nabízí ke koupi různé předměty. Výtěžek z prodeje putuje na dobročinné účely a aktivity, jež souvisí s dětmi.

V průběhu prosince navíc cestující a návštěvníci Letiště Praha měli možnost zhlédnout výstavu, která připomněla šedesátileté výročí této světové organizace. Více než čtyřicetka velkoformátových fotografií vypovídala o každodenních problémech, s nimiž se potýkají děti z nejchudších zemí světa.

Dětský fond UNICEF je součástí hlavní světové organizace OSN, jež ve 157 zemích světa usiluje o zlepšování životních podmínek, všestranný rozvoj dětí a jejich ochranu. Letiště Praha plánuje spolupráci s Dětským fondem OSN i nadále rozvíjet.

Po stopách letiště aneb exkurze do uzavřených prostor

Od loňského roku mají zájemci o leteckou dopravu možnost navštívit prostory, kam se návštěvníci letiště běžně nedostanou. Letiště Praha organizuje pravidelné devadesátiminutové prohlídky, během nichž účastníci získají představu o tom, jak funguje letiště, seznámí se s provozem na letištní ploše, dostanou se do bezprostřední blízkosti letadel při odbavování, prohlédnou si nejmodernější požární stanici v České republice a nový Terminál 2. Skupinové prohlídky, jež jsou určeny především školám a zájemcům z řad odborné veřejnosti, jsou rozděleny do tří okruhů. První je zaměřen především na prohlídku vzletové dráhy a odbavení letadel, druhý a třetí zase na detailní představení obou terminálů. Exkurze probíhají ve středu a čtvrtek od 15 hodin nebo první a třetí neděli v měsíci, a to od 10 a 13 hodin. Aktuální informace o termínech prohlídek a cenách lze získat na webu – www.prg.aero.



Dohoda se starosty: omezení nočních letů

Omezení nočních letů přes hustě obydlená území a měření hluku mimo stávající hluková pásma – tak zní dohoda mezi vedením společnosti a starosty obcí a městských částí, jež se nacházejí v bezprostřední blízkosti Letiště Praha. Zástupci letiště se na srpnovém jednání se starosty dohodli na opatřeních, jež omezí provoz letiště na tzv. ruzyňské dráze.

Ke změnám dojde od zavedení letního letového řádu, tj. od 1. 4. 2008. Na ruzyňské dráze 13/31 bude mezi půlnocí a pátou hodinou ranní provoz zcela vyloučen. Výjimku budou tvořit pouze lety v nouzových nebo mimořádných situacích.

EMILI odhalí nebezpečné tekutiny



Méně než jedna sekunda – to je čas, který potřebuje přístroj EMILI1 k rozlišení neškodných nápojů od hořavin, žiravin a výbušnin. Přístroj, který se testoval v prosinci na pražském letišti, dokáže během chvilky rozpoznat obsah tekutin, jež si pasažér vzal s sebou do letadla. Rychlá analýza navíc nijak nenarušuje průběh standardní bezpečnostní kontroly ani kvalitu zkoumaného balení. Naopak EMILI1 přispívá ke zvýšení bezpečnosti všech cestujících.

Letiště Praha patří mezi nejlepší ve střední a východní Evropě

Prvenství v prestižní anketě „World Airport Awards“ si vysloužilo pražské letiště. Pro rok 2007 se stalo nejlepším ve střední a východní Evropě, a předběhlo tak letiště v Budapešti či moskevské letiště Děmoděvovo.

Ceny byly uděleny na základě hlasování 8 milionů cestujících 95 národností. Pasažéři posuzovali především kvalitu služeb, čistotu terminálů, vstřícnost a profesionální přístup personálu, přehlednost orientačních systémů či nabídku obchodů a restaurací. Klíčovou se stala také délka čekací doby na odlet či na zavazadla po přeletu. Do ankety pořádané britskou společností Skytrax se ročně zapojuje na 170 světových letišť.

