

# Havarijní plán ve smyslu zákona o vodách – výtah z dokumentu

Platný od 1.7.2022

## Účel

Seznámení nájemců, externích firem provádějících projektování a realizaci investičních zakázek v areálu LP s principy nakládání se závadnými látkami podle zákona č.254/2001 Sb. o vodách. Seznámení se základními principy a postupy havarijního plánování dle zákona č.254/2001 Sb. o vodách.

## Působnost

Tento výtah je určen pro nájemce, externí firmy provádějící projektování nebo realizaci investičních zakázek v areálu LP. Při projektování je Dodavatel povinen seznámit se s dále uvedenými povinnostmi a dle rozsahu a předmětu Díla a zpracovat je do PD. Při realizaci zakázek je Dodavatel povinen se s dále uvedenými povinnostmi seznámit před započítáním prací (zajistit seznámení všech vlastních zaměstnanců i zaměstnanců dalších externích organizací, kteří se budou podílet na plnění Díla) přiměřeně dle rozsahu a předmětu Díla a v praxi je dodržovat.

Úplné znění Havarijního plánu ve smyslu zákona o vodách je k dispozici na vyžádání na adrese [zivotni.prostredi@prg.aero](mailto:zivotni.prostredi@prg.aero).

## Obsah

I	Zkratky pojmy .....	3
II	Odpovědnosti a pravomoci .....	7
III	Sumární přehled .....	9
IV	Havarijní plán – část A .....	9
	IV.1 Cíl havarijního plánu .....	9
	IV.2 Členění havarijního plánu .....	9
	IV.2.1 Havarijní plán část A .....	10
	IV.7 Identifikační údaje a vlastnosti závadných látek .....	11
	IV.8.2 Havarijní plán ve smyslu zákona č. 254/2001 Sb. ....	11
	IV.8.2.1 Havarijní plán pro stavby .....	11
	IV.16 Povinnosti při úniku látek závadných vodám / havárii .....	12
	IV.16.1 Obecné povinnosti .....	12
	IV.16.2 Ohlašovací povinnost a zásady ohlašovací povinnosti .....	12
	IV.16.2.1 Zásady ohlašovací povinnosti .....	12
	<b>IV.16.3 Schéma informačního toku ohlašovací povinnosti .....</b>	<b>14</b>
	IV.16.3.2 Rozsah hlášení havárií / úniků .....	16
	IV.16.4 Povinnosti účastníků informačního toku .....	16
	IV.16.4.1 Osoba, která zavinila nebo zjistila únik závadných látek / havárii .....	16
	IV.16.4.3 Přímý nadřízený .....	16
	IV.17 Likvidace úniků látek závadných vodám / havárií .....	17
	IV.17.1 Hasičský záchranný sbor Letiště Praha, a. s. ....	17
	IV.18 Předcházení únikům látek závadných vodám .....	17
	IV.18.1 Odborná způsobilost .....	18
	IV.18.2 Kontroly a revize .....	19
	IV.18.3 Havarijní plány a Pokyny pro případ úniku látek závadných vodám .....	19
	IV.20 Důležitá telefonní spojení .....	20
V	Související dokumenty .....	22

## I Zkratky pojmy

### I.1 Zkratky

Zkratka	Vysvětlení
APH	automobilové pohonné hmoty
CS LPH	Centrální sklad LPH
ČIŽP	Česká inspekce životního prostředí
ČKV	čistírna kontaminovaných vod
ČOV	čistírna odpadních vod
ČSAH/CSAH	Czech Airlines Handling, a.s.
ČSAT/CSAT	Czech Airlines Technics, a.s.
ENG	OJ Energoprovoz
HF	Hangár F
HZS	OJ Hasičský záchranný sbor
IZS	Integrovaný záchranný systém
LKPR	Letiště Praha/Ruzyně
LP	Letiště Praha, a.s.
LPH	letecké pohonné hmoty
LPP	Letištní pohotovostní plán letiště Praha/Ruzyně
MU	mimořádná událost
MHMP	Magistrát hlavního města Prahy
NM	nafta motorová
OHS	ochranný hydrogeologický systém
OPV	Ochrana podzemních vod (havarijní firma)
OZO	Odborně způsobilá osoba pro provádění zkoušek těsnosti dle zákona č.254/2001 Sb.
PZH	prevence závažných havárií
RWY	dráha
ZL	závadné látky
ZPR	OJ Ochrana životního prostředí

## I.2 Pojmy

Pojem	Vysvětlení
Havárie	<p>je mimořádné závažné zhoršení nebo mimořádné závažné ohrožení jakosti povrchových nebo podzemních vod.</p> <p>Za havárii se vždy považují případy závažného zhoršení nebo mimořádného ohrožení jakosti povrchových nebo podzemních vod ropnými látkami, zvláště nebezpečnými látkami, popřípadě radioaktivními zářiči a radioaktivními odpady, nebo dojde-li ke zhoršení nebo ohrožení jakosti povrchových nebo podzemních vod v chráněných oblastech přirozené akumulace vod nebo v ochranných pásmech vodních zdrojů.</p> <p>Dále se za havárii považují případy technických poruch a závad zařízení k zachycování, skladování, dopravě a odkládání látek uvedených v odstavci 2, pokud takovému vniknutí předcházejí.</p>
Havarijní jímka	Jímka, záchytná vana nebo nádrž určená k zadržení závadných látek uniklých nebo vypuštěných při havarijních stavech z nádrží, kontejnerů, obalů, případně technologického zařízení s objemem minimálně odpovídajícím kapacitě největší nádrže v ní umístěné nebo do ní svedené.
Havarijní plán	písemný dokument, vypracovávaný podle § 39 odst. 2 písm. a) vodního zákona uživatelem závadných látek zacházejícím s nimi ve větším rozsahu nebo se zvýšeným nebezpečím pro povrchové nebo podzemní vody.
Kontrolní systém	<p>Systém umožňující stálé sledování případného úniku závadných látek.</p> <p>Kontrolní systém pro zjišťování úniku závadných látek plní alespoň jednu z těchto funkcí:</p> <p>kontinuální technické zjišťování těsnosti zařízení, v němž je obsažena závadná látka,</p> <p>zjišťování přítomnosti závadné látky v okolí zařízení, včetně horninového prostředí povrchových a podzemních vod,</p> <p>trvalé měření hladiny závadné látky s indikací proti přeplnění a úniku,</p> <p>senzorickou kontrolu těsnosti zařízení, nebo</p> <p>senzorickou kontrolu stavu a vlivu závadných látek uložených mimo zařízení podle zvláštního právního předpisu na okolní prostředí.</p> <p>Kontrolní systém u nadzemních zařízení, u kterých je možné provést senzoricky kontrolu celého jejich vnějšího pláště, může být založen na senzorickém pozorování uživatelem nebo jím vyškolenou a pověřenou osobou.</p>
Manipulační plocha	Vymezená zpevněná plocha na letišti, určená k odstavování letadel za účelem jejich parkování, údržby a oprav. Manipulační plocha není součástí pohybové plochy letiště.
Nakládání se závadnými látkami	jejich těžba, výroba, zpracování, skladování, zachycování, doprava, použití, zneškodňování, distribuce, prodej nebo jiné zacházení s nimi
Nasycený sorpční materiál	sorpční materiál, jehož schopnost vázat na sebe ropné látky, chemikálie nebo vodu, je zčásti nebo úplně vyčerpána.
Nebezpečné závadné látky	<p>definovány Přílohou č.1 zákona č.254/2001 Sb.</p> <p>Jedná se o látky náležející do dále uvedených skupin:</p>

Pojem	Vysvětlení
	1) Metaloidy, kovy a jejich sloučeniny: 1. zinek            6. selen   11. cín   16. vanad 2. měď            7. arzen        12. baryum    17. kobalt 3. nikl            8. antimon    13. berylium   18. thalium 4. chrom          9. molybden   14. bor   19. telur 5. olovo   10. titan            15. uran        20. stříbro 2) Biocidy a jejich deriváty neuvedené v seznamu zvlášť nebezpečných látek 3) Látky, které mají škodlivý účinek na chuť nebo vůni produktů pro lidskou spotřebu pocházející z vodního prostředí, a sloučeniny mající schopnost zvýšit obsah těchto látek ve vodách 4) Toxické nebo persistentní organické sloučeniny křemíku a látky, které mohou zvýšit obsah těchto sloučenin ve vodách, vyjma těch, jež jsou biologicky neškodné nebo se rychle přeměňují ve vodě na neškodné látky 5) Elementární fosfor a anorganické sloučeniny fosforu 6) Nepersistentní minerální oleje a nepersistentní uhlovodíky ropného původu 7) Fluoridy 8) Látky, které mají nepříznivý účinek na kyslíkovou rovnováhu, zejména amonné soli a dusitany 9) Kyanidy 10) Sedimentovatelné tuhé látky, které mají nepříznivý účinek na dobrý stav povrchových vod
Nesaturovaná zóna	zóna nad hladinou podzemní vody, ve které jsou dutiny horninového prostředí částečně vyplněny vzduchem a částečně vodou; součástí nesaturované zóny je i pásno, kde jsou póry naplněny vodou, ale pórový tlak je negativní.
Odborně způsobilá osoba	Fyzická osoba, která je způsobilá podle § 6a vyhlášky č.450/2005 Sb. provádět zkoušky těsnosti potrubí nebo nádrží určených pro skladování a dopravu nebezpečných a zvlášť nebezpečných závadných látek. Seznam OZO je uváděn na <a href="http://www.mzp.cz/cz/osoby_tesnosti">http://www.mzp.cz/cz/osoby_tesnosti</a>
Odstavná plocha	Vymezená plocha na letišti určená k parkování a údržbě letadel.
Pohybové plochy	Část letiště určená pro vzlety, přistání a pojiždění letadel, sestávající se z provozní a odbavovací plochy.
Saturovaná zóna	vlastní zvodnělé pásno pod hladinou podzemní vody, ve které jsou všechny dutiny horninového prostředí vyplněny vodou.
Sorpční materiál	materiál, který na základě svých fyzikálně chemických vlastností váže ropné látky, látky škodlivé vodám nebo vodu, popřípadě směsi těchto látek.
Ucelené provozní území	území, kde se nachází zařízení nebo soubor zařízení, v nichž je nakládáno s jednou nebo více závadnými látkami, a které je charakterizované společnými technickými nebo provozními podmínkami a vlastnostmi, včetně společných nebo souvisejících infrastruktur; uceleným provozním územím je i území, na kterém je prováděna stavba velkého rozsahu (například most, silnice), při jejímž provádění by mohlo dojít k úniku závadných látek ohrožujícímu jakost

Pojem	Vysvětlení
	povrchových nebo podzemních vod; pro účely zpracování havarijního plánu pro dopravu závadných látek se uceleným provozním územím rozumí technická základna, servisní a manipulační místa používaná jejich provozovatelem.
Únik závadných látek	Je pro účely havarijního plánu taková událost, kdy dojde k úniku závadných látek mimo zařízení v takovém rozsahu a místě, kdy je vyloučeno vniknutí těchto látek do povrchových nebo podzemních vod nebo jejich ohrožení.  Místo a rozsah uniklé látky po posouzení konkrétních okolností <u>nemohou způsobit <b>závažné</b> zhoršení (ohrožení) jakosti vody – havárii.</u>
Uživatel závadných látek	každý, kdo s těmito látkami zachází
Zacházení se závadnými látkami ve větším rozsahu	podle § 2 b) vyhlášky č.450/2005 Sb. se rozumí zacházení: <b>Kapalně skupenství</b> - nad <b>1000 l</b> včetně, nad <b>2000 l</b> včetně v kterémkoliv okamžiku jsou-li v přenosných, k tomu určených obalech <b>Pevně látky</b> - nad <b>2 000 kg</b> včetně, a to v kterémkoliv okamžiku
Zacházení se závadnými látkami, které je spojeno se zvýšeným nebezpečím pro povrchové nebo podzemní vody	podle § 2 b) vyhlášky č.450/2005 Sb. se rozumí zacházení s nebezpečnou závadnou látkou, a to v ochranných pásmech vodních zdrojů I. a II. stupně, v záplavových územích, na vodních tocích či nádržích nebo v jejich blízkosti nebo v bezprostřední blízkosti kanalizačních vpustí a šachet svedených do kanalizace pro veřejnou potřeb nebo do povrchových vod.  O zacházení závadnými látkami, které je spojeno se zvýšeným nebezpečím pro povrchové nebo podzemní vody <b>se nejedná</b> : <b>Kapalně skupenství</b> - <i>nebezpečné látky</i> do <b>250 l</b> včetně, v obalech do <b>300 l</b> včetně, - <i>zvlášť nebezpečné závadné látky</i> do <b>10 l</b> včetně, v obalech do <b>15 l</b> včetně <b>Pevně látky</b> - <i>nebezpečné látky</i> do <b>300 kg</b> včetně, - <i>zvlášť nebezpečné závadné látky</i> do <b>15 kg</b> včetně
Zařízení	technická nebo technologická jednotka nebo provozní soustava takových jednotek, v níž se nakládá se závadnou látkou, a to včetně všech jejích částí nezbytných pro provoz, jako jsou stavební objekty, potrubí, skladovací tankoviště, stroje, průmyslové dráhy nebo nákladové prostory; zařízením je i mobilní technická jednotka sloužící k dopravě závadné látky.
Závadné látky	jsou definovány v § 39 odst.1 zákona č.254/2001 Sb. v platném znění (dále vodní zákon) jako <i>látky, které nejsou odpadními ani důlními vodami a které mohou ohrozit jakost povrchových nebo podzemních vod.</i>
Zvlášť nebezpečné závadné látky	definovány Přílohou č.1 zákona č.254/2001 Sb.  Jedná se o látky náležející do dále uvedených skupin látek, s výjimkou těch, jež jsou biologicky neškodné nebo se rychle mění na látky biologicky neškodné:  2) organohalogenové sloučeniny a látky, které mohou tvořit takové sloučeniny ve vodním prostředí  3) organofosforové sloučeniny  4) organocinové sloučeniny

Pojem	Vysvětlení
	5) látky nebo produkty jejich rozkladu, u kterých byly prokázány karcinogenní nebo mutagenní vlastnosti, které mohou ovlivnit produkci steroidů, štítnou žlázu, rozmnožování nebo jiné endokrinní funkce ve vodním prostředí nebo zprostředkovaně přes vodní prostředí, 6) rtuť a její sloučeniny 7) kadmium a jeho sloučeniny 8) persistentní minerální oleje a persistentní uhlovodíky ropného původu 9) persistentní syntetické látky, které se mohou vznášet, zůstávají v suspenzi nebo klesnout ke dnu a které mohou zasahovat do jakéhokoliv užívání vod  Jednotlivé zvlášť nebezpečné závadné látky jsou uvedeny pod označením zvlášť nebezpečné závadné látky nebo prioritní nebezpečné látky v nařízení vlády vydaném podle § 39 odst. 3; ostatní látky náležející do uvedených skupin, ale v nařízení vlády neoznačené jako zvlášť nebezpečné závadné látky nebo prioritní nebezpečné látky, se považují za nebezpečné závadné látky.

## II Odpovědnosti a pravomoci

Název Role/Pozice	Kapitola	Popis odpovědnosti a pravomoci
ZPR LP ve spolupráci s ostatními OJ	<a href="#">IV.16.4.4</a>	Zpracování a aktualizace Havarijního plánu části A, předložení ke schválení vodoprávnímu úřadu
uživatel závadných látek	<a href="#">IV.18</a>	Rozpracování Havarijního plánu části A do havarijních plánů jednotlivých uživatelů závadných látek Pravidelná kontrola funkce systému pro zjišťování úniku ZL Pravidelná kontrola skladů, těsnosti potrubí a nádrží s četností minimálně 1 x za 6 měsíců Realizace zkoušek těsnosti potrubí nebo nádrží určených pro skladování zvlášť nebezpečných a nebezpečných látek 1x za 5 let prostřednictvím OZO Umístění havarijních – sorpčních prostředků na pracovišti a určení množství Uložení havarijního plánu a pokynů pro případ úniku Seznámení zaměstnanců s Havarijním plánem
HZS	<a href="#">IV.16.4.2</a> <a href="#">IV.17.1</a>	Přijímá hlášení o úniku závadných látek Provádí zásah Provádí tematická cvičení
velitel zásahu HZS LP	<a href="#">IV.17.1</a>	Vydává příkazy všem zasahujícím složkám v místě MU, v rozsahu stanoveném §19 zákona č.239/2000 Sb. o integrovaném záchranném systému a o změně některých zákonů a vyhlášky č.328/2001 Sb. o některých podrobnostech

Název Role/Pozice	Kapitola	Popis odpovědnosti a pravomoci
		integrovaného záchranného systému, a to až do ukončení zásahu.  Odpovídá za průběh záchranných a likvidačních prací ve smyslu zákona č. 239/2000 Sb. a ve shodě s operačními kartami pro daný typ MU
každý, kdo na letišti Praha/Ruzyně nebo v jeho bezprostředním okolí <b>zavíní nebo zjistí únik látek závadných vodám nebo havárii</b>	<a href="#">IV.16</a>	podle možnosti okamžitě uzavřít zdroj úniku látky závadné vodám, popřípadě omezit množství unikající vodám závadné látky na minimum tak, aby nebylo ohroženo vlastní zdraví ani zdraví osob, nacházejících se v bezprostřední blízkosti  splnit ohlašovací povinnost  učinit nezbytné úkony k omezení šíření látky závadné vodám od místa úniku a zabránit podle množství následným škodám



### III Sumární přehled

Havarijní plán ve smyslu zákona o vodách - část A řeší ucelené provozní území mezinárodního Letiště Praha/Ruzyně. Nastavuje obecné principy a postupy havarijního plánování dle zákona dle zákona o vodách č.254/2001 Sb.

Touto aktualizací do nové formální šablony došlo k posunu číslování kapitol vlastního havarijního plánu, které nyní začínají IV (dříve III), na která je odkazováno v havarijních plánech a dokumentacích externích subjektů a také v dokumentaci LP. Názvy kapitol a číslování dalších úrovní je beze změny (Schéma informačního toku ohlašovací povinnosti dříve III.16.3 nyní IV.16.3).

### IV Havarijní plán – část A

#### IV.1 Cíl havarijního plánu

Cílem Havarijního plánu je:

- zajistit havarijní připravenost na území mezinárodního Letiště Praha/Ruzyně, informační, materiální a lidské zdroje pro případ vzniku havárie a minimalizovat dopady případné havárie na zaměstnance, provozní technologie a životní prostředí
- popsat srozumitelným, přehledným a stručným způsobem zajištění havarijní připravenosti, informačních, materiálních a lidských zdrojů pro případ vzniku havárie.

#### IV.2 Členění havarijního plánu

Problematika havarijního plánování dle zákona o vodách je v areálu letiště Praha/Ruzyně řešena více dokumenty:

Havarijní plán pro ucelené provozní území letiště Praha/Ruzyně - část A a dokumenty části B a havarijní plány ostatních uživatelů letiště.

Do části B patří vedle Havarijního plánu Letiště Praha, a. s. také Havarijní plány dceřiných společností. Letiště Praha, a. s. spolupracuje s těmito společnostmi při zpracovávání Havarijního plánu.

Obecná část A obsahuje pouze základní postupy a principy havarijního plánování uceleného provozního území letiště Praha/Ruzyně.

Toto členění je plně v souladu s § 6, odst.1, Vyhlášky č.450/2005 Sb. o náležitostech nakládání se závadnými látkami a náležitostech havarijního plánu, způsobu a rozsahu hlášení havárií, jejich zneškodňování a odstraňování jejich škodlivých následků.

Pro konkrétní pracoviště je vhodné Havarijní plán rozpracovat do Pokynů pro případ úniku látek závadných vodám.

Členění je dáno nutností zajištění koordinace při havárii, neboť v areálu letiště Praha/Ruzyně jsou společné podzemní sítě (kanalizace) provozované Letištěm Praha, a. s. a na celém území zasahuje Hasičský záchranný sbor Letiště Praha, a. s.

<b>Havarijní plán část A</b>	<p>Obecná část závazná pro všechny uživatele Letiště Praha/Ruzyně.</p> <p>Řeší ucelené provozní území mezinárodního Letiště Praha/Ruzyně. Nastavuje obecné principy a postupy havarijního plánování dle zákona č.254/2001 Sb..</p> <p>Tato část je distribuována uživatelům závadných látek na letišti Praha/Ruzyně a vybraným uživatelům letiště Praha/Ruzyně dle rozdělovníku</p>
<b>Havarijní plán část B</b>	<p>Samostatné havarijní plány Letiště Praha, a.s. a jeho dceřiných společností.</p> <p>Nakládání se závadnými látkami v LP, CSAT a CSAH.</p> <p>Každá společnost má zpracovaný vlastní havarijní plán, který vychází ze základní obecné části A a rozpracovává ji pro konkrétní podmínky dané společnosti.</p> <p>Společnosti úzce spolupracují s OJ Ochrana životního prostředí Letiště Praha, a. s.</p> <p>Havarijní plán je předkládán ke schválení za jednotlivé společnosti samostatně.</p>
<b>Havarijní plány ostatních uživatelů letiště</b>	<p>Nakládání se závadnými látkami ostatními uživateli závadných látek na území Letiště Praha/Ruzyně.</p> <p>Zpracovává uživatel závadných látek, který plně odpovídá za obsah havarijního plánu.</p> <p>Havarijní plán předkládá uživatel závadných látek ke schválení příslušnému vodoprávnímu úřadu. Letišti Praha, a. s. předává kopii.</p>

#### IV.2.1 Havarijní plán část A

Havarijní plán část A obsahuje:

- seznam závadných látek a uživatelů,
- havarijní připravenost,
- hydrogeologické poměry letiště,
- odkanalizování letiště Praha/Ruzyně,
- lokality možných úniků látek závadných vodám,
- plochy vyhrazené pro plnění letadel,
- povinnosti při úniku/havárii látek závadných vodám,
- hlášení havárie - schéma informačního toku
- likvidace úniků/havárií látek závadných vodám,
- zásady odstraňování odpadů,
- předcházení únikům látek závadných vodám,
- forma zpracování dokladů,

- důležitá telefonní spojení.

## IV.7 Identifikační údaje a vlastnosti závadných látek

Identifikační údaje a vlastnosti závadných látek musí být uvedeny v havarijních plánech jednotlivých společností.

Identifikační údaje a vlastnosti závadných látek jsou uvedeny v bezpečnostních listech a identifikačních listech nebezpečného odpadu. Bezpečnostní listy a identifikační listy nebezpečného odpadu musí být vždy k dispozici na pracovišti, kde se s látkami nakládá.

Uživatel závadných látek musí mít vytvořen systém přístupu svých zaměstnanců k bezpečnostním listům, (podnikový intranet, jiná elektronická forma, výtisk na pracovišti).

### IV.8.2 Havarijní plán ve smyslu zákona č. 254/2001 Sb.

Písemný dokument, vypracovávaný podle § 39 odst. 2 písm. a) vodního zákona uživatelem závadných látek zacházejícím s nimi ve větším rozsahu nebo se zvýšeným nebezpečím pro povrchové nebo podzemní vody. Náležitosti Havarijního plánu jsou dány vyhláškou č. 450/2005 Sb. v platném znění. Havarijní plán – plán opatření pro případ havárie je zpracován pro ucelené provozní území mezinárodního letiště Praha/Ruzyně a členěn na část A (obecná část), část B (uživatelé závadných látek v rámci skupiny) a havarijní plány ostatních uživatelů letiště.

#### IV.8.2.1 Havarijní plán pro stavby

Pro stavbu (předpoklad stavba velkého rozsahu), při jejímž provádění by mohlo dojít k úniku závadných látek ohrožujícímu jakost povrchových nebo podzemních vod, musí být zpracován havarijní plán.

Povinnost zpracovat havarijní plán musí být zahrnuta do projektové dokumentace.

Havarijní plán zpracovávaný pro provádění stavby obsahuje náležitosti havarijního plánu dle vyhlášky č.450/2005 Sb. přiměřeně.

Dále tento plán obsahuje zejména:

- a) popis technického zabezpečení stavby,
- b) výčet a popis omezení používání závadných látek uvedených ve stavebním povolení (druh látky, množství, technická či jiná opatření) a
- c) výčet zásad pro nakládání se závadnými látkami při provozu dopravních prostředků a mechanizace používaných na stavbě.

**IV.16 Povinnosti při úniku látek závadných vodám / havárii****IV.16.1 Obecné povinnosti**

Podle obecně závazných předpisů má každý, kdo na letišti Praha/Ruzyně nebo v jeho bezprostředním okolí zaviní nebo zjistí únik látek závadných vodám nebo havárii, následující povinnosti:

- podle možnosti okamžitě **uzavřít zdroj úniku látky** závadné vodám, popřípadě **omezit množství unikající** vodám závadné **látky** na minimum tak, aby **nebylo ohroženo vlastní zdraví** ani zdraví osob, nacházejících se v bezprostřední blízkosti
- splnit ohlašovací povinnost
- učinit nezbytné úkony k omezení šíření látky závadné vodám od místa úniku a zabránit podle množství následným škodám.

**IV.16.2 Ohlašovací povinnost a zásady ohlašovací povinnosti**

**Ohlašovací povinnost je stanovena zákonnými předpisy nejen pro toho, kdo způsobí únik nebo havárii, ale i pro toho, kdo tuto skutečnost zjistí.**

Letiště Praha, a. s. ve vazbě na závazné právní normy, především § 41 zákona č.254/2001 Sb. o vodách a podle § 31, odst. 2 zákona č.49/1997 Sb., ukládá tímto havarijním plánem všem osobám, zúčastněným na leteckém provozu a provozu letiště Praha/Ruzyně, manipulujícím s látkami závadnými vodám na letišti nebo v jeho bezprostředním okolí, ohlašovací povinnost v souladu s dále uvedeným schématem informačního toku ohlašovací povinnosti a dalšími povinnostmi dotčených osob, čímž bude zajištěno sjednocení toku informací v této záležitosti a umožněn řádný výkon oprávnění a povinností správce a provozovatele letiště Praha/Ruzyně.

**Za oblast zvýšeného zájmu provozovatele letiště Praha/Ruzyně jsou považovány všechny odbavovací plochy**, protože se na nich soustřeďuje převážné množství manipulací s látkami závadnými vodám při činnostech, souvisejících s technicko - obchodním odbavením letadel (handlingem).

**IV.16.2.1 Zásady ohlašovací povinnosti**

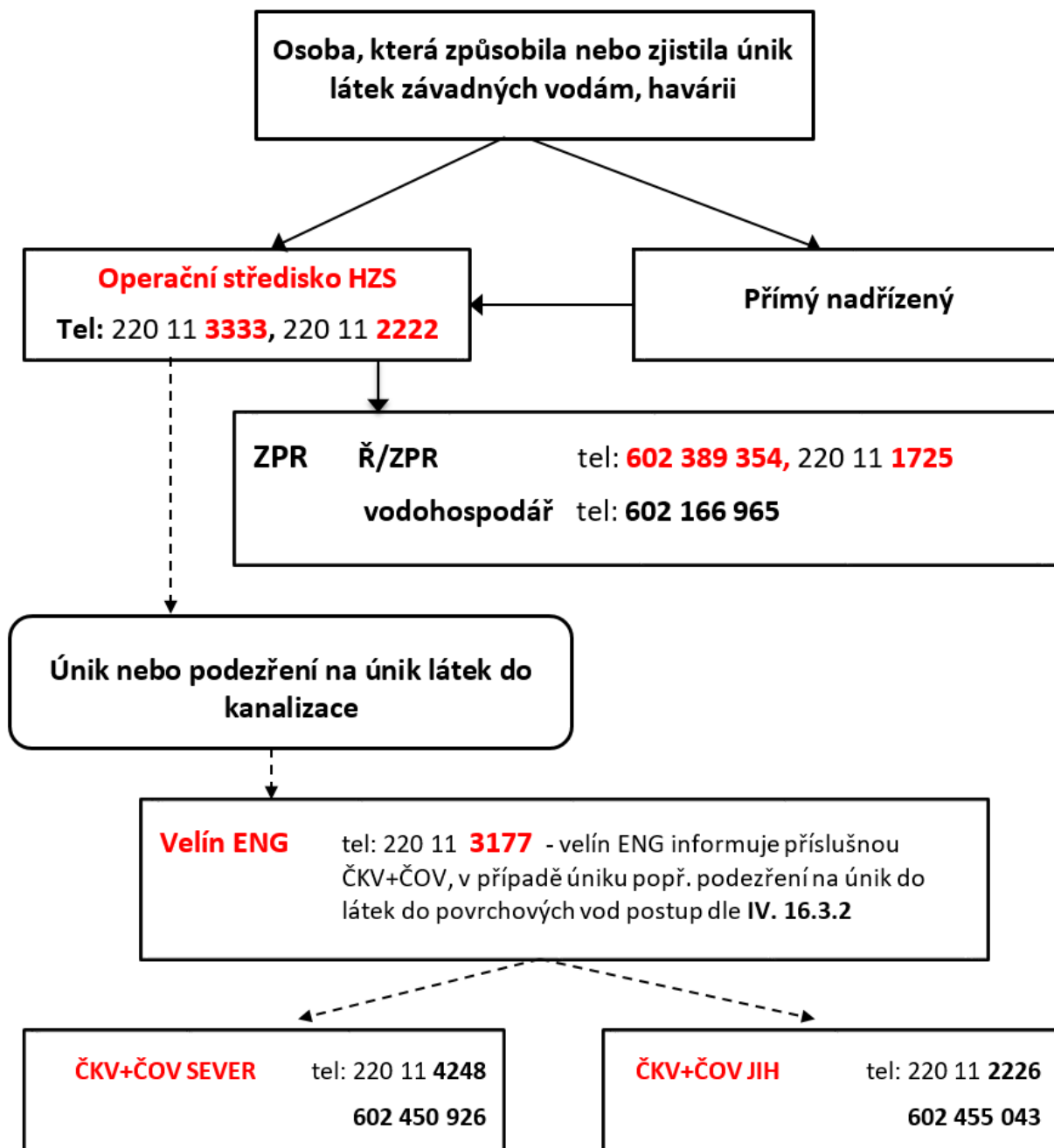
1. Za splnění ohlašovací povinnosti během plnění letadel palivem nese odpovědnost plnicí společnost
2. V případě havárie platí vždy povinnost okamžitě volat Operační středisko Hasičského záchranného sboru Letiště Praha, a. s., to **informuje o této skutečnosti krizového dispečera.**
3. Na dále uvedených plochách platí povinnost **vždy při úniku ZL volat Operační středisko Hasičského záchranného sboru Letiště Praha, a. s.**

- **Pohybové plochy**
  - **Manipulační plochy**
  - **Odstavné plochy**
  - **Nezpevněné plochy** v areálu JIH a SEVER a v jejich bezprostřední blízkosti
4. V objektech a zařízeních na LKPR a na ostatních v bodě 2 nevyjmenovaných plochách provádí HZS zásah na vyžádání ohlašovatele.
5. Při rozhodnutí o nevyžádání zásahu HZS přebírá ohlašovatel, případně vedoucí zaměstnanec ohlašovatele, který je ohlašovatelem informován, na sebe plnou odpovědnost a odpovídá za odbornou likvidaci následků úniku.

Rozhodnutí, kdy je možné nevyžádat profesionální zásah HZS a únik odstranit vlastními silami, vždy vyžaduje individuální posouzení konkrétních okolností – množství ZL, druh ZL, místo a rozsah úniku.

Minimálními podmínkami pro nevyžádání zásahu jsou:

- Nejedná se o havárii
- Nejedná se o lokality uvedené v bodě 3.
- Nedošlo k odtoku a ani nehrozí odtok ZL do kanalizace
- Uniklé množství a nebezpečnost závadné látky vylučují jakékoliv riziko při odstranění úniku vlastními silami
- Únik lze snadno **zcela** odstranit za použití havarijních prostředků dostupných na pracovišti
- Není a nebude ohroženo zdraví osob
- Není a nebude ohrožena bezpečnost leteckého provozu, silničního provozu, ostatních osob pohybujících se v areálu LKPR
- Nehrozí nebezpečí z prodlení
- Je vyloučeno další šíření závadné látky

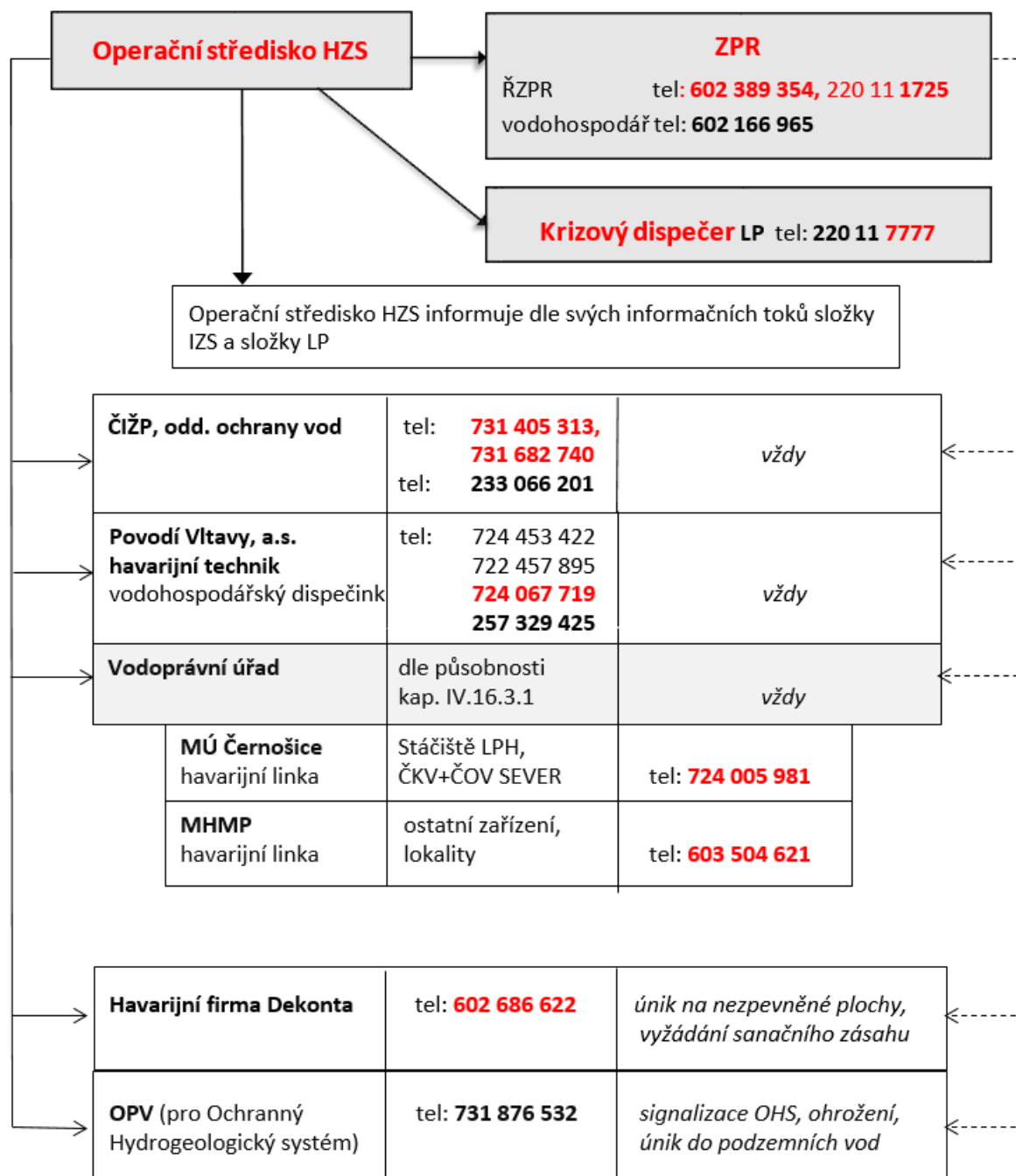
**IV.16.3 Schéma informačního toku ohlašovací povinnosti**


**V případě havárie Operační středisko Hasičského záchranného sboru Letiště Praha, a.s. informuje o této skutečnosti krizového dispečera – 220 11 7777.**

**Dále dle charakteru oznámené události – při havárii**

**Při havárii – vždy dle charakteru oznámené události**

(havárie – **mimořádně závažné zhoršení nebo ohrožení jakosti** povrchových a podzemních vod. Ohrožením jakosti vod se rozumí neovladatelné vniknutí jakýchkoli látek, které mohou ohrozit jakost povrchových nebo podzemních vod, do prostředí s těmito vodami souvisejícího)



Vodoprávní úřady dle územní působnosti

**Únětický potok** - Městský úřad Černošice, Středočeský kraj

**Kopaninský potok** – Městská část Praha 6, kraj Praha

#### IV.16.3.2 Rozsah hlášení havárií / úniků

Hlásí se následující údaje:

- Jméno a příjmení hlásící osoby a její vztah k havárii / úniku
- Místo datum a čas zjištění havárie / úniku, čas vzniku havárie / úniku a příčinu havárie / úniku, jsou-li známy, označení původce havárie / úniku, je-li znám
- Místo zasažené havárií / únikem (vodní tok, nádrž, pozemek)
- Projevy (například olej, pěna na vodě), pokud je známo i druh a pravděpodobné množství uniklé závadné látky
- Subjekt, kterému již byla havárie / únik ohlášena
- Bezprostřední opatření, která již byla k odstranění příčin a následků havárie / úniku učiněna

#### **IV.16.4 Povinnosti účastníků informačního toku**

##### IV.16.4.1 Osoba, která zavinila nebo zjistila únik závadných látek / havárii

**musí při práci používat předepsané osobní ochranné pracovní pomůcky  
musí vždy dbát na to, aby neohrozila své zdraví ani zdraví ostatních osob**

- okamžitě dle možností uzavře nebo utěsní zdroj úniku
- provede nezbytná opatření k zamezení šíření látek závadných vodám dle okamžité dostupnosti vhodných prostředků
- splní ohlašovací povinnost
- podílí se na odstraňování následků úniku látek závadných vodám / havárie

##### IV.16.4.3 Přímý nadřízený

- pomáhá při organizaci okamžitých i následných opatření
- je přítomen po dobu zásahu
- **rozhoduje o vyžádání profesionálního zásahu HZS LP**

Rozhodnutí, kdy je možné nevyžádat profesionální zásah HZS a únik odstranit vlastními silami, vždy vyžaduje individuální posouzení konkrétních okolností – množství ZL, druh ZL, místo a rozsah úniku.

Minimálními podmínkami pro nevyžádání zásahu jsou:

- ✓ Nejedná se o havárii
- ✓ Nejedná se o lokality uvedené v kapitole IV.16.2
- ✓ Nedošlo k odtoku a ani nehrozí odtok ZL do kanalizace
- ✓ Uniklé množství a nebezpečnost závadné látky vylučují jakékoliv riziko při odstranění úniku vlastními silami
- ✓ Únik lze snadno **zcela** odstranit za použití havarijních prostředků dostupných na pracovišti
- ✓ Není a nebude ohroženo zdraví osob



- ✓ Není a nebude ohrožena bezpečnost leteckého provozu, silničního provozu, ostatních osob pohybujících se v areálu LKPR
- ✓ Nehrozí nebezpečí z prodlení
- ✓ Je vyloučeno další šíření závadné látky
  - V případě, že nevyžádá profesionální zásah HZS LP dle IV.16.4.2 C), odpovídá za odbornou likvidaci následků úniku látek závadných vodám
  - likvidace úniku musí být náležitě zdokumentována a toto zdokumentování na vyžádání předloženo Letišti Praha, a. s., organizační jednotce Ochrana životního prostředí Letiště Praha, a.s.

## IV.17 Likvidace úniků látek závadných vodám / havárií

### IV.17.1 Hasičský záchranný sbor Letiště Praha, a. s.

Letiště Praha, a. s. zajišťuje v nepřetržitém provozu jak likvidaci úniků látek závadných vodám, tak případné havárie organizační jednotkou HZS, která je k tomuto účelu vybavena speciálními likvidačními prostředky a technikou.

Zaměstnanci HZS Letiště Praha, a. s. jsou v rámci odborné přípravy cvičeni tak, aby dosáhli minimálního dojezdového času a na místě úniku závadných látek provedli úspěšný zásah. HZS Letiště Praha, a. s. je za úhradu k dispozici všem osobám, které se účastní leteckého provozu nebo provozu letiště Praha/Ruzyně.

**Likvidaci úniku látek závadných vodám nebo havárii řídí velitel zásahu**, kterému jsou po dobu zásahu podřízeny jak organizační složky Letiště Praha, a. s., tak organizační složky jednotlivých uživatelů letiště Praha/Ruzyně, s povinností poskytnout pravdivé informace a technickou pomoc, bude-li vyžádána.

Velitel zásahu vydává příkazy všem zasahujícím složkám v místě úniku / havárie, v rozsahu stanoveném §19 zákona č.239/2000 Sb. o integrovaném záchranném systému a o změně některých zákonů a vyhlášky č.328/2001 Sb. o některých podrobnostech integrovaného záchranného systému, a to až do ukončení zásahu.

Odpovídá za průběh záchranných a likvidačních prací ve smyslu zákona č. 239/2000 Sb. a ve shodě s operačními kartami pro daný typ mimořádné události.

Hasičský záchranný sbor Letiště Praha, a. s. vlastní smlouvu o spolupráci s HZS hl. m. Prahy, na jejímž základě může být na místo zásahu povoláno družstvo ze stanice Petřiny určené na likvidace nebezpečných látek včetně radiačních havárií.

## IV.18 Předcházení únikům látek závadných vodám

Každý, kdo zachází se závadnými látkami, je povinen učinit odpovídající opatření, aby nevnikly do povrchových nebo podzemních vod nebo do kanalizací.

### Je povinen zejména:

- umístit zařízení, v němž se závadné látky používají, zachycují, skladují, zpracovávají nebo dopravují, tak, aby bylo zabráněno nežádoucímu úniku těchto látek do půdy nebo jejich nežádoucímu smísení s odpadními nebo srážkovými vodami

- používat jen takové zařízení, popřípadě způsob při zacházení se závadnými látkami, které jsou vhodné i z hlediska ochrany jakosti vod
- nejméně jednou za 6 měsíců kontrolovat sklady a skládky, včetně výstupů jejich kontrolního systému pro zjišťování úniku závadných látek a bezodkladně provádět jejich včasné opravy; sklady musí být zabezpečeny nepropustnou úpravou proti úniku závadných látek do podzemních vod
- nejméně jednou za 5 let, pokud není technickou normou nebo výrobcem stanovena lhůta kratší, prostřednictvím odborně způsobilé osoby zkoušet těsnost potrubí nebo nádrží určených pro skladování a prostředků pro dopravu **zvláště nebezpečných látek a nebezpečných látek** a v případě zjištění nedostatků bezodkladně provádět jejich včasné opravy; těsnost nádrží určených pro skladování ropy nebo ropných produktů s minimálním objemem 1 000 m<sup>3</sup> nebo používaných pro skladování ropy a ropných produktů podle zákona o nouzových zásobách ropy, zabezpečených nepropustnou úpravou proti úniku závadných látek do podzemních vod a kontinuálně sledovaných kontrolními systémy, jejichž výstupy jsou zaznamenávány a uchovávány do doby provedení bezprostředně následující zkoušky těsnosti, lze, pokud není výrobcem stanovena lhůta kratší, zkoušet nejméně jednou za 20 let
- vybudovat a provozovat odpovídající kontrolní systém pro zjišťování úniků závadných látek a výstupy z něj předkládat na žádost vodoprávnímu úřadu nebo České inspekci životního prostředí
- zajistit, aby nově budované stavby byly zajištěny proti nežádoucímu úniku těchto látek při hašení požáru

O všech kontrolách, revizích musí být prováděny záznamy do provozní dokumentace, tyto záznamy musí být uchovávány po dobu min 5 let. Zaznamenávány a uchovávány musí být také výstupy z kontrolního systému (popř. kontrola výstupů z kontrolního systému).

Každý, kdo zachází se zvláště nebezpečnými látkami, je povinen vést záznamy o typech těchto látek, které jsou zpracovávány nebo s nimiž se nakládá, o jejich množství, o obsahu jejich účinných složek, o jejich vlastnostech zejména ve vztahu k povrchovým a podzemním vodám a tyto informace na vyžádání poskytnout vodoprávnímu úřadu a Hasičskému záchrannému sboru České republiky.

Všechny osoby zúčastněné na leteckém provozu a provozu letiště Praha/Ruzyně, které manipulují s látkami závadnými vodám, jsou na základě dokonalé znalosti tohoto Havarijního plánu, jenž musí být součástí provozní dokumentace příslušného pracoviště, povinny provádět veškerá preventivní opatření pro předcházení únikům látek závadných vodám.

#### **IV.18.1 Odborná způsobilost**

Uživatel závadných látek musí přijmout takové postupy (školení, prokazatelné seznámení, výcvik), které zabezpečí rozvoj a udržování potřebných znalostí zúčastněných osob.

Jedná se především o znalosti:

- o vlastnostech nebezpečných látek
- o funkci kontrolního systému pro zjišťování úniku závadné látky
- o bezprostředních postupech při úniku závadné látky obecně a konkrétně na pracovišti
- o umístění havarijních sorpčních prostředků a pomůcek
- o informační povinnosti v případě havárie

- o telefonních číslech na klíčová ohlašovací místa
- o postupech odstraňování odpadů z úniků závadných látek

#### **IV.18.2 Kontroly a revize**

Kontroly jsou nejnižším článkem předepsané kontrolní činnosti. **Provádí se dle provozního řádu pracoviště.**

Nejméně jednou za 6 měsíců kontrolovat sklady a skládky, jakož i zkoušet těsnost potrubí nebo nádrží určených pro skladování a prostředků pro dopravu závadných látek. **O kontrole se provádí zápis do provozního deníku nebo je vyhotoven protokol. Záznamy o kontrolách mohou být vedeny samostatně.**

Nejméně jednou za 5 let, pokud není technickou normou nebo výrobcem stanovena lhůta kratší, prostřednictvím odborně způsobilé osoby zkoušet těsnost potrubí nebo nádrží určených pro skladování a prostředků pro dopravu zvláště nebezpečných závadných látek a nebezpečných závadných látek a v případě zjištění nedostatků bezodkladně provádět jejich včasné opravy.

Revize zařízení, kde se látky závadné vodám skladují, rozvádějí nebo se s nimi jinak manipuluje, se provádějí periodicky dle konkrétních návodů a norem a mimořádně vždy po nehodě, technické poruše nebo havárii. Jejich účelem je zjistit technický stav objektů a zařízení a ověřit způsob a úroveň provozu, ošetřování a údržby zařízení.

#### **IV.18.3 Havarijní plány a Pokyny pro případ úniku látek závadných vodám**

V havarijních plánech uživatelů závadných látek na letišti Praha/Ruzyně je detailně popsáno v souladu s vyhláškou č.450/2005 Sb. v platném znění nakládání se závadnými látkami těchto uživatelů závadných látek v areálu mezinárodního letiště Praha/Ruzyně a na jednotlivých pracovištích.

##### **Obsahují:**

- Informace o provozovateli, uživateli závadných látek, objektu. Jméno, příp. jména, příjmení, dosažené odborné vzdělání a telefonické spojení na autora dané části havarijního plánu, jména, popř. jména a příjmení statutárního zástupce uživatele závadných látek a kontaktní spojení na něj, jde-li o právnickou osobu, jména, popř. druhá jména, příjmení a funkční zařazení osob, určených uživatelem závadných látek k zajištění plnění úkolů podle havarijního plánu a telefonické spojení na ně.
- Umístění, popis objektu.
- Seznam závadných látek, seznam zařízení, ve kterých se nakládá se závadnými látkami, způsob nakládání se závadnými látkami
  - průměrné a nejvyšší množství závadné látky, se kterým se nakládá,
  - technické parametry jednotlivých zařízení,
  - identifikační údaje a vlastnosti těchto látek (pokud nejsou uvedeny v bezpečnostních listech).
- Výčet a popis možných cest havarijního odtoku závadných látek.
- Výčet a popis preventivních opatření (konstrukčních, technologických, stavebních), včetně jejich parametrů.

- Kontrolní systém pro zjišťování úniku, jeho funkce, způsob vyhodnocování, evidence výsledků kontrol.
- Okamžitá opatření po úniku (havárii) závadných látek. Likvidace úniků látek závadných vodám / zneškodňování havárie.
- Umístění havarijních prostředků.
- Zásady odstraňování odpadů, které mohou vzniknout při zneškodňování havárie – viz kap. IV.17.4.
- Zásady ochrany a bezpečnosti práce při havárii a její likvidaci.
- Kontrolní systém havarijní připravenosti (znalost postupů a předpisů zaměstnanců).
- Personální zajištění včetně telefonického spojení na tyto osoby. I pro doby omezené činnosti (mimopracovní dobu).
- Adresy a telefonická spojení – viz kap. [IV.20](#)
- Odkaz na Ohlašovací povinnost a zásady ohlašovací povinnosti, Schéma informačního toku ohlašovací povinnosti - kap. [IV.16.2](#) a [IV.16.3](#).
- Postup předávání hlášení o vzniku havárie, obsah hlášení, vedení záznamů, evidence výsledků kontrol – viz kap. [IV.19](#).
- Plán školení, výcviku.
- Způsob vedení záznamů a dokumentace a opatření prováděných podle havarijního plánu.
- Údaje o umístění kopií havarijního plánu.

**Vedoucí zaměstnanec příslušného pracoviště, resp. statutární zástupce odpovídá za prokazatelné seznámení svých podřízených s Havarijním plánem.**

Za aktualizaci havarijních plánu jednotlivých uživatelů závadných látek plně odpovídá uživatel závadných látek. Havarijní plán předkládá uživatel závadných látek ke schválení příslušnému vodoprávnímu úřadu. Letišti Praha, a. s. předává kopii.

V případě, že si změna vyžádá aktualizaci hlavní části A Havarijního plánu, zpracuje Letiště Praha, a. s. jeho aktualizaci a zašle ji vodoprávnímu úřadu.

## IV.20 Důležitá telefonní spojení

### Hasičský záchranný sbor Letiště Praha, a. s.

**Operační středisko** 220 11 3333, 220 11 2222

**stálá lékařská služba** 220 11 3301, 220 11 3302

**velín – dispečink Energo provozu** 220 11 3177

**ČKV+ČOV SEVER** 220 11 4248, 602 450 926

**ČKV+ČOV JIH** 220 11 2226, 602 455 043

### **OJ Ochrana životního prostředí Letiště Praha, a. s.**

**Ř/ZPR** 220 11 1725, 602 389 354

ekolog vodohospodář **602 166 965**

ekolog **607 097 643**

### **OJ Odpadové hospodářství a PVS**

<b>M/OHV</b>	<b>724 533 286</b>
<b>Odpadový hospodář</b>	<b>702 236 717</b>
<b><u>Manažer OJ Energoprovoz</u></b>	<b>220 11 3486, 724 555 320</b>
<b>velín ENG</b>	<b>220 11 3177</b>
<b>specialista VOH</b>	<b>220 11 5025, 602 118 709</b>
<b>mistr ČKV+ČOV</b>	<b>220 11 4624, 723 003 091</b>

**Česká inspekce životního prostředí**

Oddělení ochrany vod - <b>havarijní telefon</b>	<b>731 405 313</b>
	731 405 314
Sekretariát oddělení	233 066 201

*Správce povodí:***Povodí Vltavy a.s.**

havarijní technik:	724 453 422, 722 457 895
havarijní dispečink:	724 067 719
vodohospodářský dispečink:	<b>257 329 425</b>

**Vodoprávní úřady dle územní působnosti:**

Středočeský kraj: ČKV+ČOV SEVER, Stáčiště LPH

Obec s rozšířenou působností:

**Městský úřad Černošice**

Odbor životního prostředí - <b>havarijní linka</b>	<b>724 005 981</b>
Odbor životního prostředí	221 982 325
Oddělení vodního hospodářství	221 982 202
Krajský úřad:	

**Krajský úřad Středočeského kraje**

Ústředna	<b>257 280 111</b>
Odbor životního prostředí a zemědělství	
vedoucí odboru	257 280 396
p.Drhová	257 280 537

*Kraj Praha: ostatní zařízení / lokality*

Obec s rozšířenou působností:

**Úřad městské části Prahy 6**

Odbor výstavby	<b>220 189 817, 220 189 800</b>
----------------	---------------------------------

Krajský úřad:

**Magistrát hlavního města Prahy**

<b>havarijní linka</b>	<b>603 504 621</b>
Vodohospodářské oddělení	236 004 428

**DEKONTA a.s. - HAVARIJNÍ SLUŽBA – únik na nezpevněné plochy**

	<b>havarijní dispečink</b>	<b>602 686 622,</b>
<b>OPV (pro OHS)</b>	<b>havarijní telefon</b>	<b>731 876 532</b>
<b>Plnění společností</b>		
L.M. Czech Republic	220 11 3955, 602 239 673, 725 591 212	
dispečink	220 11 3617, 220 11 3320	
CSAH		
M / Plnění letadel	220 11 4334, 724 511 809	

## V Související dokumenty

### 1. Externí předpisy:

- Zákon č.254/2001 Sb. o vodách v platném znění
- Vyhláška č.450/2005 Sb. v platném znění o náležitostech nakládání se závadnými látkami a náležitostech havarijního plánu, způsobu a rozsahu hlášení havárií, jejich zneškodňování a odstraňování jejich škodlivých následků
- Zákon č. 224/2015 Sb. o prevenci závažných havárií způsobených vybranými nebezpečnými chemickými látkami nebo chemickými směsmi a o změně zákona č. 634/2004 Sb., o správních poplatcích, ve znění pozdějších předpisů, (zákon o prevenci závažných havárií)

### 2. Interní předpisy:

- Směrnice Letištní pohotovostní plán letiště Praha/Ruzyně
- Směrnice Plnění letadel leteckými pohonnými hmotami
- Směrnice Kanalizační řád letiště Praha/Ruzyně