

S P O L U

duben
2019

zpravodaj pro obyvatele okolí pražského letiště

Milí sousedé,

máme tu opět jaro a s ním i řadu novinek a akcí nejen pro cestující, ale i pro vás. Od neděle 31. března platí nový letní letový řád, ve kterém vám nabídneme spoustu inspirace na dovolené či jen prodloužené víkendy. Mezi nové destinace, do kterých se z našeho letiště začalo létat, patří například Casablanca, Zadar, Florencie nebo americké letiště Newark, které je i naším tipem na konci tohoto časopisu.

Vzhledem k tomu, že se blíží sezóna dovolených, připravili jsme pro vás i pár zajímavých rad a tipů na cestu letadlem. Třeba jak rychle projít bezpečnostní kontrolou nebo kde na letišti najdete odpočinkové místnosti a koutky pro děti. Věříme, že vám to pomůže obrnit se proti stresu a už pobyt na letišti se tak stane začátkem dovolené.

Nezapomínáme ani na každoroční akce a grantové programy, ze kterých i letos přispějeme na zajímavé projekty v okolí. Aktuálně byl vyhlášen třeba program ŽIJEME ZDE SPOLEČNĚ, o kterém se více dočtete na následujících stránkách. Zároveň jsme v pravidelném kontaktu s představiteli všech obcí a městských částí v našem okolí a společně pracujeme na dalších oblastech, v rámci kterých se snažíme posouvat dále s ohledem na udržitelnost a zodpovědné chování naší firmy. O společných setkáních a projektech vás budeme i zde informovat.

Na závěr si dovoluji trochu hrdosti, protože se nám podařilo získat ocenění Airport Service Quality Award 2018, které každoročně uděluje mezinárodní sdružení letišť těm nejlepším letišťům s prokazatelně nejvyšší spokojeností cestujících s poskytovanými službami. Mohu vám slíbit, že se vysokou úroveň kvality našeho letiště budeme snažit i nadále zachovat jak ve vztahu k cestujícím, tak ve vztahu k vám, našim sousedům.

Přeji vám, abyste prožili krásné jaro, ať už to bude doma, nebo využijete některou z lákavých nabídek leteckých společností a rozhodnete se objevovat jiné kraje. Já se budu těšit na další setkání, která plánujeme na akcích přímo ve vybraných obcích.

Marika Janoušková
•
manažerka Externí
a interní komunikace
Letiště Praha, a. s.



I Letiště Praha se zamýšlí nad snížením jednorázových plastů. Rozšířili jsme fontánky na pitnou vodu za bezpečnostní kontrolou

Letiště Praha získalo významné ocenění



Pražské letiště získalo cenu Airport Service Quality Award 2018, kterou každoročně uděluje mezinárodní sdružení letišť Airports Council International (ACI) nejlepším letišťům s prokazatelně nejvyšší spokojeností cestujících s poskytovanými službami. O místo nejlepšího evropského letiště v kategorii 15-25 milionů odbavených cestujících se Letiště Praha dělí s letišťem v Athénách a Helsinkách. Dlouhodobou spokojenost cestujících se službami pražského letiště ukazují nejen mezinárodní data, ale také poslední průzkum uskutečněný mezi českou létající populací na konci loňského roku. Podle něj hodnotí 97 % dotazovaných celkový dojem z letiště jako velmi dobrý či spíše dobrý.

„Již třetí rok po sobě vykazuje Letiště Praha významný nárůst v počtu odbavených cestujících, což znamená zvýšené nároky na celkové kapacity letiště. Ve stejné době jsme však museli zahájit také realizaci některých rozvojových projektů, a to aniž bychom slevili z našich nároků na vysokou kvalitu služeb poskytovaných cestujícím. Ocenění Airport Service Quality Awards je pro nás důkazem, že jsme v tomto nelehkém úkolu obstáli. Velké poděkování za to patří především všem našim zaměstnancům, pro které jsou mezinárodně uznávané výsledky ASQ důležitým ukazatelem kvality práce,“ říká Václav Řehoř, předseda představenstva Letiště Praha.

Vítězstvím v soutěži Airport Service Quality Awards 2018 se Letiště Praha kvalitou svých služeb zařadilo například po bok letišť v Curychu, Oslu, Římě či City v Londýně. Všechna tato letiště byla v soutěži rovněž oceněna. Ceny budou vítězům z celého světa předány v září na oficiálním ceremoniálu sdružení Airport Council International na indonéském Bali.

I letos věnuje letiště na environmentální projekty 24 milionů korun

Letiště Praha pravidelně podporuje okolní obce a městské části v rámci grantových programů. Na ochranu životního prostředí je zaměřen grant ŽIJEME ZDE SPOLEČNĚ, jenž byl letos vyhlášen 1. dubna 2019. Neefektivnější podpora je právě ta, se kterou lze trvale počítat, a tuto výhodu mají obce a městské části v okolí letiště. K dobrovolné podpoře se letiště zavázalo již v roce 2004 a doposud byly prostřednictvím tohoto grantu realizovány aktivity za více než 330 milionů korun. Celková částka pro tento rok zůstává s ohledem na počet leteckých pohybů ve stejné výši jako v uplynulém roce, tedy 24 milionů korun. Každé zastupitelstvo může finance použít dle vlastního uvážení v rámci vyhlášených kategorií. I letos jde o péči o zeleň, ochranu proti hluku, odpadové hospodářství, ochranu vod a ovzduší.

Cílem programu, zaměřeného na podporu environmentálních projektů, je podílet se na zlepšování životního prostředí i kvality života a přispívat tak k budování dobrých vztahů s okolními komunitami. Dnes už obyvatelé a návštěvníci mohou většinu podpořených projektů z minulého roku využívat. Jednalo se o revitalizaci a úpravu zeleně, vybudování bezprašných povrchů, svozy a likvidace biodpadu, budování cyklostezek a hřišť, odstranění černých skládek, podporu třídění odpadů a recyklace, rozšíření čističky a mnoho dalších projektů, které mají v daných oblastech prioritu.

Na podporu spolků, zájmových a sportovních klubů i dalších organizací je určen grantový program DOBRÉ SOUSEDSTVÍ. Vyhlášen je vždy v září, kdy je na webových stránkách Letiště Praha zprovozněn přihlašovací formulář. V loňském roce tímto způsobem bylo rozděleno 13 milionů korun.



Zdroj: Shutterstock



Zdroj: Shutterstock

Letíte z Prahy v letní sezóně do 162 destinací

Na Letišti Václava Havla Praha začal v neděli 31. března platit nový letový řád, podle kterého bude provozovat svá pravidelná přímá letecká spojení z Prahy celkem 69 dopravců. Létat se bude celkem do 162 destinací v 54 zemích světa. V provozu jsou také přímá spojení do 16 dálkových destinací, což je nejvíce v novodobé historii Letiště Praha.

„V rámci letního letového řádu zahájí na Letišti Václava Havla Praha provoz celkem čtyři nové dopravní linky, z toho hned dva na dálkových linkách. Jde o potvrzení, že se nám dlouhodobě daří motivovat letecké společnosti k otevírání nových linek z Prahy, což v konečném důsledku znamená širší nabídku leteckých spojení pro cestující,“ říká Václav Řehoř, předseda představenstva Letiště Praha. V porovnání s předchozí letní letovou sezónou se mezi novými dopravci na pražském letišti poprvé objeví Air Arabia, SCAT Airlines, SunExpress a United Airlines.

Cestující si mohou vybrat také ze 14 nových destinací. Do New Yorku na letiště Newark bude denně létat letecká společnost United Airlines, zatímco do Astany zamíří dvakrát týdně lety společnosti SCAT Airlines. Další novinkou je marocká Casablanca, italská Florencie či dánský Billund, který je známý například zábavním parkem Legoland. Úplně nově se také objeví dvě čistě dovolenkové destinace, a to Pescara v Itálii a Zadar v Chorvatsku. Do Chorvatska se teď dostanete mnohem pohodlněji a rychleji než kdy předtím.

Nejvíce linek z Prahy bude během letošní letní sezóny směřovat do Itálie, celkem do 17 destinací, potom do Velké Británie, která nabídne 16 destinací. Pokud plánujete cestu do Španělska nebo Řecka, můžete si v každé ze zemí vybrat z 12 míst. Mezi nejoblíbenější destinace s nejvyšším počtem spojení z Letiště Václava Havla Praha bude patřit Londýn (až 93 letů týdně), Moskva (až 63 letů týdně), Paříž (až 58 letů týdně), Amsterdam (až 54 letů týdně) a Varšava (až 52 letů týdně). Už víte, kam poletíte na dovolenou nebo prodloužený víkend? Inspirujte se v tomto čísle SPOLU nebo na webových stránkách letiště www.prg.aero.



Florencie, Itálie, Zdroj: Shutterstock



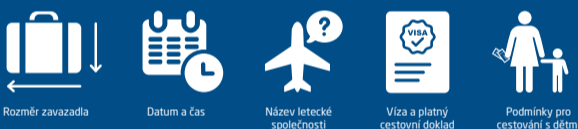
Casablanca, Maroko, Zdroj: Shutterstock

Pohodová dovolená s Letištem Praha aneb co musím udělat ještě před odletem

Jaro sice začalo teprve nedávno, ale letní dovolené se už blíží. Řada z vás se na ni možná chystá právě letecky. Už jen koupě letenky, cesta na letiště či průchod bezpečnostní kontrolou může být pro mnoho lidí stresovým okamžikem. Poradíme vám proto, jak se na vše připravit dopředu a vyhnout se tak stresu či případným frontám.

CO MUSÍM UDĚLAT PŘED ODLETEM?

1 Už při nákupu letenky si zkontroluji:



2 Provedu odbavení online nebo prostřednictvím samoobslužných kiosků na letišti, pokud to aerolinka umožňuje.



3 Už při balení příručního zavazadla se připravím na bezpečnostní kontrolu.



Sáček s tekutinami i elektroniku si zabalím navrch zavazadla, budu je muset předložit ke kontrole zvlášť.

4 Využiji možnost automatické pasové kontroly a vyhnou se tak frontám.



5 Přijedu na letiště včas (2-3 hodiny dopředu).



Na koho se obrátím, když:

- je zpožděný, zrušený let - **leteckou společnost**,
- dlouho čekám na zavazadlo, mám jej zničené nebo ztracené - **přepážku reklamace zavazadel letecké společnosti**,
- se mi něco stalo při bezpečnostní kontrole - **příslušné letiště**,
- jsem ztratil doklady - **policie**,
- jsem ztratil něco na palubě letadla - **letecká společnost**,
- jsem ztratil něco v prostorách letiště - **příslušné letiště**.

Na co je potřeba myslet ještě před cestou na letiště

Nezapomeňte si včas projít všechny informace ke svému letu – tedy datum a čas odletu, jméno letecké společnosti a informace o počtu zavazadel včetně rozměrů a hmotnosti, což má každá letecká společnost trochu odlišné. Důležité je zkontrolovat si také cestovní doklady a případná víza.

Další nezbytností, z hlediska bezpečnosti na všech letištích, je respektovat pravidla a limity zavazadel, které si berete na palubu (tzv. příruční zavazadla), i těch, které si odbavíte do nákladového prostoru (tzv. odbavená zavazadla). V odbavených zavazadlech nesmíte převážet žádné zakázané předměty, dejte si pozor třeba na lithiové baterie, které do odbaveného zavazadla nepatří. Když se takto připravíte, ušetříte si čas i případný stres při odbavení na letišti a můžete před odletem nakupovat v jednom z mnoha obchodů nebo odpočívat v terminálech.

Připravte se na bezpečnostní kontrolu již doma při balení příručního zavazadla

Již při balení zavazadla, které si chcete vzít s sebou na palubu, si zjistěte, jaké předměty v něm můžete mít. Důležité je dbát na tyto pokyny:

- Tekutiny či gely mohou do příručního zavazadla pouze v nádobách o objemu maximálně do 100 ml. Za tekutinu je považována také například řasenka nebo zubní pasta. Tekutiny musí být navíc uloženy do maximálně jednoho uzavíratelného a průhledného sáčku o objemu maximálně 1 litr (rozměry cca 10x20 cm) a vše potřebné do něj umístěte už při balení doma. Ušetříte si tím drahocenný čas na letišti.
- Elektroniku a náhradní baterie mějte vždy v příručním zavazadle. To se týká také powerbank a nejrůznějších kabelů či nabíjecích stanic.
- Nemějte u sebe zakázané předměty jako nožičky nebo hořlavé látky.

Tekutiny a elektroniku si dejte navrch zavazadla

Jak sáček s tekutinami, tak elektroniku či powerbanku si zabalte pokud možno navrch zavazadla, abyste se k nim snadno dostali. Budete je totiž muset na letišti opět vytáhnout a předložit ke kontrole zvlášť. Pokud si průhledný sáček zapomenete, dostanete jej přímo na pražském letišti. Mělo by se však jednat o poslední záchranu.

Z kapes všechno ven

Na letišti je nutné ke kontrole odevzdat všechny osobní věci, které máte u sebe, zejména pak všechny kovové předměty. Myslete proto na pásky, hodinky, šperky, mince ale také například boty, které mohou mít v sobě kov. Odložit bude nutné také svrchní oděv a pokrývku hlavy.

Všechny informace najdete detailně na www.prg.aero.

Nový tišší typ letadla na lince do Rigy

Lotyšská letecká společnost airBaltic nabízí od letní sezóny na lince z Rigy do Prahy až 11 spojů týdně. Na některé lety nově nasazuje moderní Airbus A220-300, který nabízí cestujícím lepší komfort i rychlejší cestu do největšího města Pobaltí. Tento typ letadla má širší sedačky, větší okna i prostor pro uložení kabinových zavazadel. Airbusy A220 jsou také výrazně tišší a jejich hluková stopa je čtyřikrát nižší. V současné době je považován za „nejzelenější“ komerční letoun na světě a má prokazatelně lepší dopad na životní prostředí a pomáhá snižovat produkci emisí i spotřebu paliva.



Pomáháme si navzájem

Letištní hasiči jsou profesionálové, kteří ročně absolvují více než 500 výjezdů v areálu letiště i mimo něj. V rámci vstřícného přístupu k našim sousedům se pravidelně účastní také akcí v blízkém okolí. Obdiv dospělých i dětí si pokaždé vyslouží ukázka profesionálního zásahu nebo možnost prohlédnout si hasičské auto a nezbytné vybavení. Když však potřebují pomoci hasiči, i my jsme tu pro ně. V srpnu 2017 jeden z nich onemocněl melodysplastickým syndromem a všichni jeho kolegové z hasičárny a část zaměstnanců Letiště Praha kvůli němu vstoupilo do Registru dárců kostní dřeně. Vše dobře dopadlo a kolega se po dlouhých 470 dnech vrátil zpět na svou pozici v hasičárně.



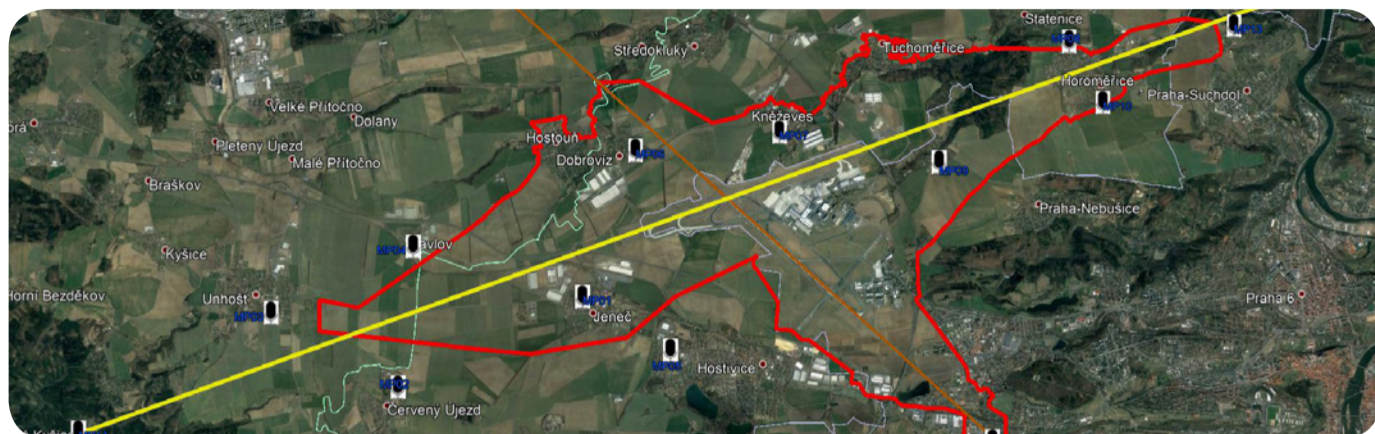
Letiště má nového dodavatele monitoringu hluku

Monitoring hluku a letových tratí funguje na pražském letišti v různých podobách již od 90. let minulého století. Od začátku roku 2019 měření provádí nový dodavatel. Výběrové řízení vyhrálo sdružení firem, a to Topsonic Systemhaus, patřící mezi světové leadery na trhu softwarových a hardwarových řešení pro monitoring hluku a letových tratí, a dále pak Ekola Group spol. s r.o., jež je na českém a slovenském trhu známou akreditovanou zkušební laboratoří pro měření hluku z leteckého provozu a dalších zdrojů hluku. I nadále je tedy zajištěno měření nezávislou akreditovanou zkušební laboratoří.

Nový systém TANOS splňuje náročné požadavky na moderní měření hluku, nabízející řadu sofistikovaných funkcionalit. Díky pokročilým analytickým nástrojům nový systém významně urychlí práci letištních hlukařů, tedy odborníků, kteří s naměřenými daty dále pracují. S novým systémem došlo také k rozšíření počtu stacionárních měřících stanic ze 13 na 14 a u některých také k jejich přemístění tak, aby bylo dosaženo co nejpřesnějších vý-

sledků ve sledovaných oblastech. Nadále se počítá i s měřením pomocí mobilní stanice, kterou je možné dočasně umístit na základě změny v leteckém provozu nebo dohody s konkrétní obcí. Systém umožňuje například zjistit hladinu hluku u konkrétního letu v určitém místě, výšku letadla, výškový profil letu a za pomoci dalších sofistikovaných nástrojů i kontrolovat dodržování zavedených odletových i příletových postupů ke snížení hluku z letového provozu. Jedna z novinek je také možnost zpětně si poslechnout komunikaci posádky s jednotlivými stanovišti Řízení letového provozu. Naměřené hodnoty jsou pravidelně zveřejňovány na webových stránkách letiště www.prg.aero v sekci Monitoring hluku.

V případě dotazu týkajícího se hluku z leteckého provozu a s ním souvisejících provozních opatření nebo jiných oblastí ochrany životního prostředí je možné kontaktovat oddělení Ochrany životního prostředí na adrese: zivotniprostredi@prg.aero.



Zastupitelé obcí a městských částí měli možnost nakouknout do zákulisí provozu letiště

V rámci přátelských sousedských vztahů připravilo letiště speciální exkurzi pro starosty a zástupce obcí a městských částí ze sdružení Prague Airport Region. Zájemci měli možnost seznámit se s náročností provozu mezinárodního letiště i připraveností na nestandardní situace. Navštívili také útvar biologické ochrany, prohlédli si moderní hasičskou techniku i prostory pro náročný výcvik letištních hasičů, kteří v případě potřeby pomáhají i mimo areál letiště. VIP hostům se věnoval místopředseda představenstva Letiště Praha pan Jiří Kraus, který jim představil i plány na budoucí rozvoj a zodpověděl veškeré dotazy.

Přijďte na exkurzi i vy! Budete mít příležitost vidět a poznat zázemí mnoha zajímavých míst, kam se jako cestující nedostanete. Na výběr je několik tras, ze kterých si vybere určitě každý. Prohlídka je vhodná pro dospělé i děti. Budeme se těšit!

Zastupitelé si přijeli prohlédnout i návrh na nové parkovací domy

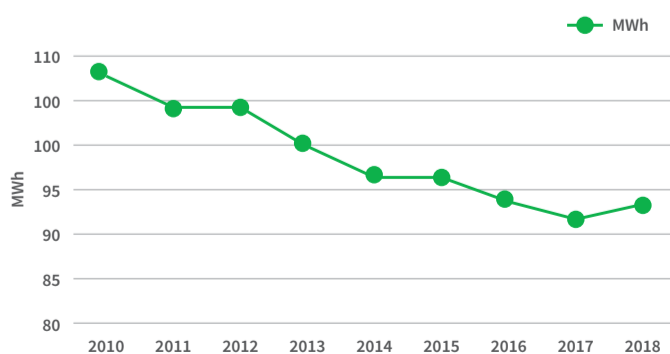
Zastupitelé zavítali na letiště i v první polovině března, a to na vernisáž architektonického řešení nového veřejného prostoru před rozšířeným Terminálem 2, který zahrnuje dva nové parkovací domy, nový páteřní spojovací objekt a tzv. Plazu, tedy venkovní prostor před budoucím terminálem. Návrhy řešení vzešly z otevřené architektonické soutěže, které se zúčastnilo šest ateliérů z České republiky i ze zahraničí. Jako vítěze porota ocenila studio D3A. Výstavu můžete až do 11. června vidět ve veřejné části ve spojovacím objektu mezi oběma terminály.



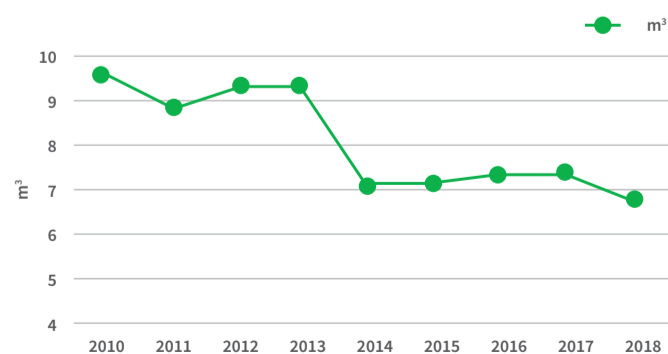
Spotřeba energií na letišti

Letiště Praha jako odpovědná firma každoročně dosahuje úspory ve spotřebě energií, a to prostřednictvím modernizace technologií na ty energeticky úspornější. V poslední době došlo třeba k výměně kotlů ve výtopně sever, k výměně chladicích jednotek nebo úsporné osvětlovací LED soustavy. Spotřeba elektrické energie díky tomu v minulých letech klesala, a to i přes výrazný nárůst provozu, počtu zaměstnanců a počtu technologií spotřebovávajících elektrickou energii. Tím bylo například zkapacitnění nástupních mostů, rekonfigurace odletových východů nebo osvětlení navigačního systému. Pražské letiště dokázalo dostat spotřebu plynu na konstantně nízkou úroveň.

Spotřeba elektrické energie



Spotřeba plynu



STŘÍPKY

Nové obchody a restaurace na Terminálu 2

Letiště Praha otevřelo v lednu novou komerční zónu na Terminálu 2 o celkové rozloze 2 200 m², což je největší rozšíření od otevření v roce 2006. V nově vzniklém prostoru v části za bezpečnostní kontrolou se nachází šest retailových obchodních jednotek a restaurace.



Bezpečnostní kontrola pro rodiny s malými dětmi

Již téměř rok je v provozu nová Centrální bezpečnostní kontrola na Terminálu 2. Před touto letní sezónou byla zvelebona speciální odbavovací přepážka pro přednostní kontrolu pro rodiny s malými dětmi v kočárcích. Ta se nachází v její pravé části a hlavním symbolem celé proměny se stala vlašťovka.



Cestující s hendikepem mohou využít novou čekárnu

Zdravotně znevýhodnění cestující mohou nyní před svým odletem z pražského letiště využít novou čekárnu speciálně upravenou pro jejich potřeby. Čekárna se nachází v odletové hale Terminálu 2 v prostorách bývalé bezpečnostní kontroly a znamená zvýšení komfortu cestujících se zdravotním postižením a osob s omezenou schopností pohybu či orientace.

New York, město, které nikdy nespí

Přicházející letní měsíce jsou výborné pro návštěvu metropole Spojených států amerických, New Yorku. Z Letiště Václava Havla Praha se do Newarku dostanete přímou linkou. Novou pravidelnou denní linku bude provozovat aerolinka United Airlines. Jaká místa nezapomenout navštívit?

Socha Svobody na Liberty Island

Projděte se lodí k americkému symbolu Soše Svobody na Liberty Island a cestou se zastavte na Ellis Island, kde je v bývalém imigračním úřadu známé muzeum. Vychutnejte si pohled na Brooklynský most z lavičky na nábřeží a zažijte tak okamžik z mnoha známých filmových záběrů.

Odpočinek v Central Parku a nákupy na Páte Avenue

Všudypřítomné mrakodrapy neodmyslitelně k Velkému jablku patří. Můžete před nimi na chvíli utéct do Central Parku, největšího městského parku ve Spojených státech. Milovníci nákupů a shopaholické si také přijdou na své během stylových nákupů v největším obchodním domě Macy's nebo na Fifth Avenue.

Zdroj: Shutterstock

Výhledy na město z Empire State Building

Krásný výhled na město si vychutnáte z Empire State Building, jednoho z nejznámějších newyorských mrakodrapů. Při večerní procházce pak nevynechte snad nejrůznější místo města, slavné náměstí Times Square. A pokud máte rádi kulturu, jistě pro vás bude zážitek zhlédnutí některého ze slavných newyorských muzikálů na Broadway.

Nejlepší sportovní ligy světa

New York je také domovem mnoha slavných sportovních klubů. Pobyt ve městě si můžete ozvláštnit návštěvou některého z dramatických sportovních klánů, ať už v rámci NHL či nejlepší basketbalové soutěže na světě NBA. A kde jinde poznáte pravou americkou sportovní kulturu než na zápase baseballu nebo nejlepší hokejové ligu světa?



Pravidelná jarní údržba hlavní přistávací a vzletové dráhy

V květnu bude z důvodu pravidelné jarní údržby a dalších nezbytných prací uzavřena hlavní ranvej 06/24. Oprava bude rozdělena do dvou fází a bude probíhat pouze v denní dobu od 8 do 18 hodin. V první etapě v období od 10. do 15. května 2019 bude letecký provoz probíhat na zkrácené vedlejší dráze pouze ve směru na Kladno, a to z důvodu broušení na křížení drah. V druhé etapě, která je naplánovaná na období od 18. do 23. května 2019, se bude brousit a opravovat zbytek hlavní dráhy a provoz bude probíhat na vedlejší dráze 12/30, a to v obou směrech. V nočních hodinách, tedy od 18:00 do 8:00, bude provoz převeden zpět na hlavní dráhu. V případě nepříznivého počasí může být oprava přerušena a termín posunut.

I. Etapa údržby

od 10. 5. do 15. 5. 2019
od 08:00 do 18:00



- Opravovaný úsek hlavní dráhy
- Provoz na vedlejší dráze ve směru na Kladno (2 950 m) od 08:00 do 18:00 hodin.
- Hlavní dráha v provozu v obou směrech od 18:00 do 08:00 hodin.

II. Etapa údržby

od 18. 5. do 23. 5. 2019
od 08:00 do 18:00



- Druhá část opravy hlavní dráhy + jarní údržba
Dráha bude v provozu v nočních hodinách od 18:00 do 08:00 hodin.
- Provoz na vedlejší dráze v obou směrech od 08:00 do 18:00 hodin.

Nábor



PŘIDEJTE SE DO NAŠEHO TÝMU ŘIDIČ MOTOROVÝCH VOZÍKŮ

CO VÁM NABÍDNEME?

- Bonus až 40 000 Kč za odpracovanou 4 měsíční letní sezónu
- 5 týdnů dovolené
- Příspěvek na penzijní připojištění a na pojištění odpovědnosti
- Zvýhodněné stravování a parkování na letišti
- Možnost čerpání zvýhodněných letenek
- Pracovní podmínky v souladu se zákonem práce
- Možnost rozšíření řidičského oprávnění pro skupinu C

**BONUS AŽ
40 000 Kč**

CO BUDETE DĚLAT?

- Nakládat a vykládat zavazadla cestujících, zboží a zásilků do/z letadel
- Řídit motorové vozíky

CO POŽADUJEME?

- Řidičský průkaz sk. B
- Trestní bezúhonnost

www.pracenaletisti.cz/nabor@prg.aero



Za tajenku odměna

Máte-li zájem vyhrát některou z drobných cen, zašlete nám znění tajenky do 20. května 2019 na e-mail komunikace@prg.aero nebo na adresu: **Letiště Praha, a. s., komunikace, Jana Kašpara 1069/1, 160 08 Praha 6.** Nezapomeňte uvést poštovní adresu, na kterou můžeme případnou výhru poslat.

Výherci z minulého čísla jsou pan Bohuslav z Hostovic, paní Zdeňka z Roztok a paní Božena z Prahy 5, gratulujeme.

| ✈ | VŠECHNO | SPŘEZENÍ | ✈ | ZKR. REZNA OCEL | ANGL. INKOUST | DEZINFEKČNÍ PROSTŘEDEK | TUKAT | ✈ | ✈ | POVRCHOVÉ DOLY | NÁZEV HLÁSKY | JMÉNO TENISTKY WILLIAMSOVÉ | ✈ | ZIVOST | SPÁVAT POD STANEM |
|---|---------------------------|-----------------|---------------------------------|------------------------|-------------------------|------------------------|-----------|------------------------|----------------------|----------------|------------------------|----------------------------|---------------------------------|--------|-------------------|
| | ZN. KILOPONDU | | RIZIKO KRAJ VE FINSKU | | | | | KRÁTKÁ SATIRICKÁ BASER | KOČKOVITÁ ŠELMA | | | | INC. HERCE SLOUPA | | |
| | BEZCHYBNĚ | | | | | | | | POLEPIT KOLEM DOKOLA | | | | Tajenka | | |
| | RUSKY TYTO | | | RYCHLE VYMETAČ PECE | | | | | | | DOMÁCKY NATALIE | | | | |
| | TÁBOR | | | | KOPIE DESETINA LITRU | | | | | | PLANETA | | | | |
| | ASPEKT | | | | | ZN. STŘÍBRA ZÁPOR | | | SOUHLAS | DRUH GIBBONA | VÝPLŇ OKEN | | | | |
| ✈ | ZN. ASTATU | SPOJKA POODRÁDÍ | Tajenka DESETINNY LOGARITMUS | | | | | | | | LINKA DŮVĚRY (ZKRATKA) | MĚSÍC JUPITERA | RÍMSKY 4 ZKR. SVĚTOVÉ STRANY | | |
| | ODCHLÍPENÍ (MED.) | | | | | | LETOPISEC | | | | | | | | |
| | PRUHOVANÉ KOČKOVITÉ ŠELMY | | | | | | | ZABĚLET (ZAST.) | | | | | | | |

SPOLU 1/2019 . Zpravodaj pro obyvatele obcí a městských částí hl. m. Prahy v okolí Letiště Praha

Náklad: 100 700 výtisků • Místo vydání: Praha • NEPRODEJNÉ

Vydává: Letiště Praha, a. s. • K letišti 1019/6, 161 00 Praha 6 • IČO: 28244532 • DIČ: CZ699003361

• komunikace@prg.aero • Datum vydání: duben 2019 • evidenční číslo MK ČR 18027